

# Bilan touristique

## Val-de-Marne

OBSERVATOIRE DU TOURISME

# 2010





Le tourisme mondial a connu une forte reprise en 2010, avec une hausse de 6,7% des arrivées de touristes internationaux, contre une prévision de 5% à 6%, a annoncé l'**Organisation Mondiale du Tourisme (OMT)**. « Stimulé par de meilleures conditions économiques dans le monde, le tourisme international a récupéré plus rapidement que prévu des impacts de la crise financière mondiale et de la récession économique de fin 2008 et 2009 », a expliqué l'Organisation. La croissance du trafic a atteint 6,7% en 2010, soit 935 millions d'arrivées de touristes internationaux, contre 920 à 930 millions prévus initialement. Avec ce niveau, le tourisme mondial dépasse ainsi celui d'avant la crise de 2008 (913 millions). Selon l'OMT, la hausse devrait se poursuivre en 2011, mais à un rythme moins soutenu, entre 4% et 5%.

Source : La Gazette Officielle du Tourisme, n°2096, 2 février 2011

## Sommaire

<b>Le Val-de-Marne</b> .....	<b>2</b>
Portrait du Val-de-Marne .....	2
Economie du Tourisme .....	3
<b>Organisation touristique</b> .....	<b>4</b>
Les structures d'accueil .....	4
Le Pôle touristique régional des Boucles de la Marne .....	5
<b>Hébergements, Restauration</b> .....	<b>6</b>
Le parc hôtelier .....	6
La fréquentation hôtelière .....	7
Les autres hébergements .....	9
Les résidences secondaires .....	10
La restauration .....	10
<b>Attraits touristiques majeurs</b> .....	<b>11</b>
Le tourisme culturel .....	11
Le tourisme de découverte économique .....	13
Le tourisme fluvial .....	13
Les fêtes et manifestations .....	14
Les activités de loisirs .....	16
<b>Le tourisme d'affaires</b> .....	<b>17</b>
<b>Indicateurs particuliers</b> .....	<b>17</b>
Les labels et concours .....	17
Les indicateurs du CDT .....	18
Les éléments méthodologiques .....	19

# Le Val-de-Marne

## Portrait

**Département de la Région Ile-de-France limitrophe de Paris**

- 245 km<sup>2</sup> de superficie
- 47 communes dont 40 bordées par un cours d'eau
- 4 Communautés d'Agglomération : le Val-de-Bievre, Plaine Centrale, le Haut Val-de-Marne, la Vallée de la Marne
- 2 Communautés de Communes : le Plateau Briard, Charenton-le-Pont/Saint-Maurice
- Préfecture : Créteil

## Population

- 1 310 876 Val-de-Marnais
- 11,2% de la population francilienne
- 5 350 habitants/km<sup>2</sup>

Source : INSEE – Population en vigueur au 1<sup>er</sup> janvier 2011

## Géographie

- 2 550 ha de forêts et de surfaces boisées dont 1 743 ha ouverts au public
- 22 parcs départementaux dotés de lieux d'accueil et d'animations
- 25 îles le long de la Vallée de la Marne dont 3 classées en Réserve Naturelle Départementale
- 2 grandes voies d'eau navigables : la Seine et la Marne
- 60 km de cours d'eau

## Réseaux de communication

- 66 km d'autoroutes, 5 lignes de RER, 3 lignes de métro, le Trans-Val-de-Marne, la navette fluviale Voguéo
- Plate-forme européenne de transport combiné rail-route de Valenton
- Plate-forme logistique de fret Sogaris-Rungis
- Plate-forme multimodale du Port de Bonneuil-sur-Marne
- Aéroport d'Orly (25,2 millions de passagers en 2010, chiffre stable par rapport à 2009)

### IMMOBILIER D'ENTREPRISES : LE VAL-DE-MARNE, DÉPARTEMENT LE PLUS ATTRACTIF D'ILE-DE-FRANCE

Situation géographique, coût de l'immobilier compétitif, infrastructures de transport denses et qualité de vie, ces atouts combinés font du Val-de-Marne le territoire le plus attractif d'Ile-de-France en matière d'immobilier d'entreprises. Selon une enquête réalisée par l'institut IPSOS pour l'Agence de Développement du Val-de-Marne, rendue publique en novembre 2010, sur un panel de 200 chefs d'entreprise, de 100 salariés et plus, installés hors Val-de-Marne, 30% des chefs d'entreprise présentent le Val-de-Marne comme le territoire le mieux placé pour une entreprise qui cherche à s'implanter en région parisienne. Le Val-de-Marne se place donc en première position de l'attractivité devant les départements des Yvelines, des Hauts-de-Seine et de l'Essonne.

Source : Val-de-Marne Infos, jeudi 30 décembre 2010

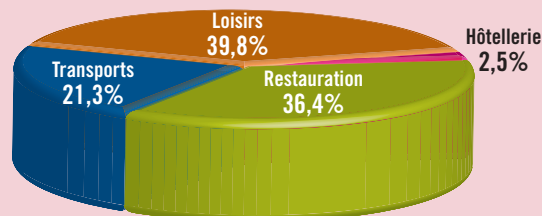


Pavillon Baltard

## Création d'établissements val-de-marnais dans les activités liées au tourisme

1 033 créations pures d'établissements en 2009 (749 en 2008) dans les activités liées au tourisme, principalement dans les activités de loisirs et de restauration.

L'ensemble de ces créations représente ainsi 7,7% des créations du Val-de-Marne et 10,3% des créations touristiques régionales.



Source : Comptages Créations – CCIP94 - 2009

## L'économie du tourisme

Sont comptabilisées ici les activités dont la production principale est caractéristique du tourisme mais aussi celles qui entraînent les dépenses des touristes.

Champ couvert par ces différentes activités :

- les hébergements touristiques, cafés et restaurants
- les traiteurs, organisation de réceptions
- les taxis et autres transports de voyageurs
- les agences de voyage
- les activités du spectacle et du patrimoine culturel
- les activités sportives et récréatives

### Etablissements val-de-marnais dans les activités liées au tourisme

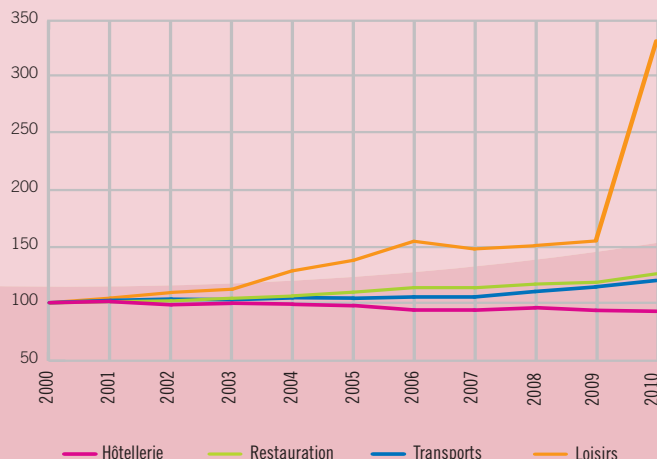
Le département compte **8 788 établissements dont l'activité principale est liée au tourisme**, principalement les taxis (1 664 établissements), la restauration de type traditionnel (1 659 établissements) et les arts du spectacle vivant (1 139 établissements). L'ensemble de ces activités représente ainsi 10,9% des établissements du Val-de-Marne et 8,6% des établissements touristiques régionaux.

	0 sal	1 à 9	10 à 49	50 +	Ensemble	%
Hôtellerie	178	194	57	9	438	5%
Restauration	1 158	1 821	205	15	3 199	36%
Transports	1 694	255	48	15	2 013	23%
Loisirs	2 230	809	85	14	3 138	36%
<b>Ensemble</b>	<b>5 260</b>	<b>3 079</b>	<b>396</b>	<b>53</b>	<b>8 788</b>	<b>100%</b>

Source : Comptages SIRENE - CCIP94 - 2010

### Evolution du nombre d'établissements par activité

Indice base 100 : 2000



Source : Comptages SIRENE – CCIP94 - 2010

### Emplois val-de-marnais dans les activités liées au tourisme (salariés hors secteur public)

En 2009, **28 095 personnes travaillaient dans le Val-de-Marne dans les activités liées au tourisme**, principalement dans le transport aérien de passagers (7 619 salariés), la restauration de type traditionnel (5 920 salariés), la restauration de type rapide (4 244 salariés), les activités sportives (2 269 salariés) et les hôtels et hébergements similaires (1 962 salariés).

L'ensemble de ces activités représente ainsi 7,9% de l'emploi total départemental et 7,5% de l'emploi touristique régional.

	Salariés	%
Hôtellerie	2 197	7,8
Restauration	11 284	40,2
Transports	9 846	35,0
Loisirs	4 768	17,0
<b>Ensemble</b>	<b>28 095</b>	<b>100</b>

Source : GARP - 2009



Le Chalet de la Porte Jaune (Paris)

# Organisation touristique

## Les structures d'accueil

### Organisation Touristique

- **1 Comité Départemental du Tourisme** situé à Champigny-sur-Marne
- **6 Offices de Tourisme et Syndicats d'Initiative** (Bry-sur-Marne, Choisy-le-Roi, Fontenay-sous-Bois, Vincennes, Vallée de la Marne, Champigny-sur-Marne, ce dernier nouvellement créé en septembre 2010)
- **3 Associations Municipales de Tourisme** (Champigny-sur-Marne, Créteil, Saint-Maur-des-Fossés)
- **1 Régie municipale** (Joinville-le-Pont)
- **1 Centre d'accueil Touristique Régional** à Orly Sud
- l'ouverture en juillet 2011 d'un second Centre d'accueil Touristique Régional à Orly Ouest



### Offices de Tourisme et Syndicats d'Initiative (OTSI)

A l'exception de l'Office de Tourisme de Choisy-le-Roi qui a connu une fréquentation nettement plus forte qu'en 2009, tous les Offices de Tourisme ont observé une fréquentation identique ou en baisse en 2010 par rapport à 2009.

En 2010, ce sont près de **32 000 visiteurs** (-13% par rapport à 2009) qui ont été accueillis dans les OTSI et plus de **14 500 demandes de renseignements ou de documentation** (+25% par rapport à 2009) qui ont été enregistrées (par téléphone, courrier, mail ou fax).

2 OT reçoivent plus de 5% de visiteurs étrangers : Vincennes (23%, +10 points par rapport à 2009), Joinville-le-Pont (19%, stable) et le Point d'information de Saint-Maur-des-Fossés qui reçoit 10% de visiteurs étrangers.

### Comparaison 2010/2009

Comparé à 2009, le nombre d'adhérents a diminué de 66%, la clientèle française de 19% et la clientèle étrangère a augmenté de 47%. En proportion de la clientèle totale, le nombre d'adhérents a diminué (-58%), celui de la clientèle française stagné et celui des clientèles étrangères augmenté (+81%).

- Périodes de forte activité

L'**automne** est la saison pendant laquelle les Offices de Tourisme sont les plus fréquentés, suivie du printemps.

- Demandes de renseignements ou de documentation

### Types (Var.10/09)

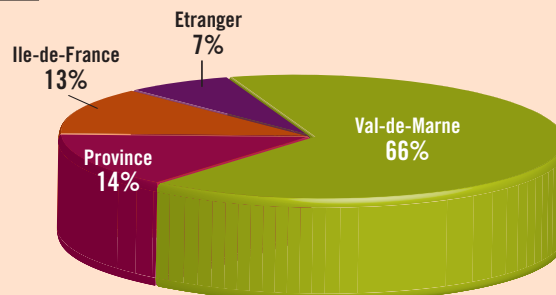
67% Par téléphone (+1,5%)

25% Par mail (+92%)

8% Par courrier (-58%)

0% Par fax (-100%)

### Origines



Source : CDT94 – enquête de fréquentation des OTSI (8 répondants) - 2010

### NOGENT « COMMUNE TOURISTIQUE »

Le soutien du Comité Départemental du Tourisme du Val-de-Marne, celui de la Région, l'avis favorable des instances de l'État, la détermination du Maire de Nogent, du Conseil municipal et du Conseil de la Communauté d'Agglomération de la Vallée de la Marne, ont permis à la commune de Nogent d'obtenir le jeudi 10 juin, le label Commune Touristique.

Selon Jacques JP Martin, Maire de Nogent-sur-Marne, « c'est à la fois la reconnaissance des qualités et des spécificités de notre ville en matière d'espaces et d'équipements publics, de situation entre Marne et Bois de Vincennes, de l'efficacité de la politique d'aménagement qui vise à préserver notre patrimoine (la ZPPAUP devenant prochainement l'outil efficace destiné à protéger l'architecture et les paysages), la convivialité, le sens de la fête, la richesse associative et la diversité des loisirs... Une telle dénomination ne peut que nous encourager à poursuivre nos efforts dans le cadre du Plan Local d'Urbanisme qui va être lancé lors du conseil municipal du 5 juillet prochain. Nogent commune touristique ne pourra être une réussite que si tous les Nogentais s'approprient ce qualificatif et participent individuellement et collectivement aux actions menées pour préserver et développer le Bien Vivre à l'Est de Paris ».

Source : Communiqué de presse de la ville de Nogent-sur-Marne, 22 juin 2010



# Le Pôle touristique régional des Boucles de la Marne

**2 départements, 18 communes (14 en Val-de-Marne et 4 en Seine-Saint-Denis)**

Les Pôles touristiques constituent l'un des outils définis par le Schéma Régional du Tourisme et des Loisirs d'Ile-de-France en vue de renforcer l'identité touristique régionale, en accord avec les Départements.

8 Pôles régionaux ont été retenus dont celui des Boucles de la Marne, seul Pôle touristique du Val-de-Marne.

Une nouvelle convention de mise en œuvre du Pôle a été signée en 2008, courant sur la période 2008-2010 avec pour objectif principal un rapprochement avec Paris, principal foyer émetteur et récepteur et le rattachement du pôle de Vincennes.

## Projets d'investissement :

- Réalisation d'un guide multimédia « Jeu de piste » à Vincennes et création du site [www.ivisit94.fr](http://www.ivisit94.fr)
- Suivi du projet de restauration du Diorama de Daguerre et du futur projet de Maison Daguerre à Bry-sur-Marne : acquisition de la propriété Daguerre par la Ville de Bry-



Atelier de restauration du Diorama

sur-Marne et suivi de l'étude de réimplantation du Diorama dans l'église.

- Projet de redéploiement et de création de l'Office de Tourisme de Vincennes
- Projet de création d'un Office de Tourisme à Champigny-sur-Marne
- Suivi de la mise en application de la signalétique touristique appliquée aux Boucles de la Marne
- Définition d'un projet d'exposition itinérante innovante sur le thème de l'image et de la mémoire
- Participation à l'étude de faisabilité d'une offre de navigation douce sur la Boucle de la Haute-Ile (93)

## Information / Communication :

- Conception de la nouvelle carte touristique des Boucles de la Marne
- Création de la 1<sup>ère</sup> newsletter du Pôle touristique

## Evènementiels :

Participation à différents événements : le Festival de l'Oh ! 2010, la Rando Marne Paris-Ile-de-France 2010, la deuxième édition du Festival des guinguettes des bords de Marne, « Bords de Marne en fête » à Nogent-sur-Marne, le Symposium des Vignes d'Ile-de-France,...

## Animation de réseaux / Travaux collectifs

- Animation d'un groupe de travail sur l'image et la mémoire (CDT partenaire des Rencontres Internationales du Cinéma de Patrimoine 2010 à Vincennes, Participation à l'exposition « Femmes au fil de l'eau » réalisée par les Archives Départementales du Val-de-Marne, communication autour de manifestations...)
- Mise en place d'un travail collaboratif avec la Commission du film d'Ile-de-France pour devenir le référent départemental pour l'accueil de tournage de films en Val-de-Marne
- Participation aux travaux relatifs au Plan Bleu départemental
- Participation aux travaux relatifs à la création d'un SAGE Marne Confluence et participation à la Commission Locale de l'Eau
- Participation aux travaux sur le jalonnement cyclable des bords de Marne réalisés par le Conseil général du Val-de-Marne



Futur Office du Tourisme de Vincennes

# Hébergements-Restauration

## Le parc hôtelier

### Offre hôtelière

Hôtels de tourisme	Nombre d'établissements	Nombre de chambres	Nombre de lits*	Nombre moyen de chambres**
4 étoiles	2	337	674	169
3 étoiles	27	2 998	5 996	111
2 étoiles	42	2 732	5 464	65
1 étoile	6	174	348	29
Sans étoile	25	1 849	3 698	74
<b>Total général</b>	<b>102</b>	<b>8 090</b>	<b>16 180</b>	<b>79</b>

\*Estimation = Nombre de chambres x 2

Source : CDT94 - 2010

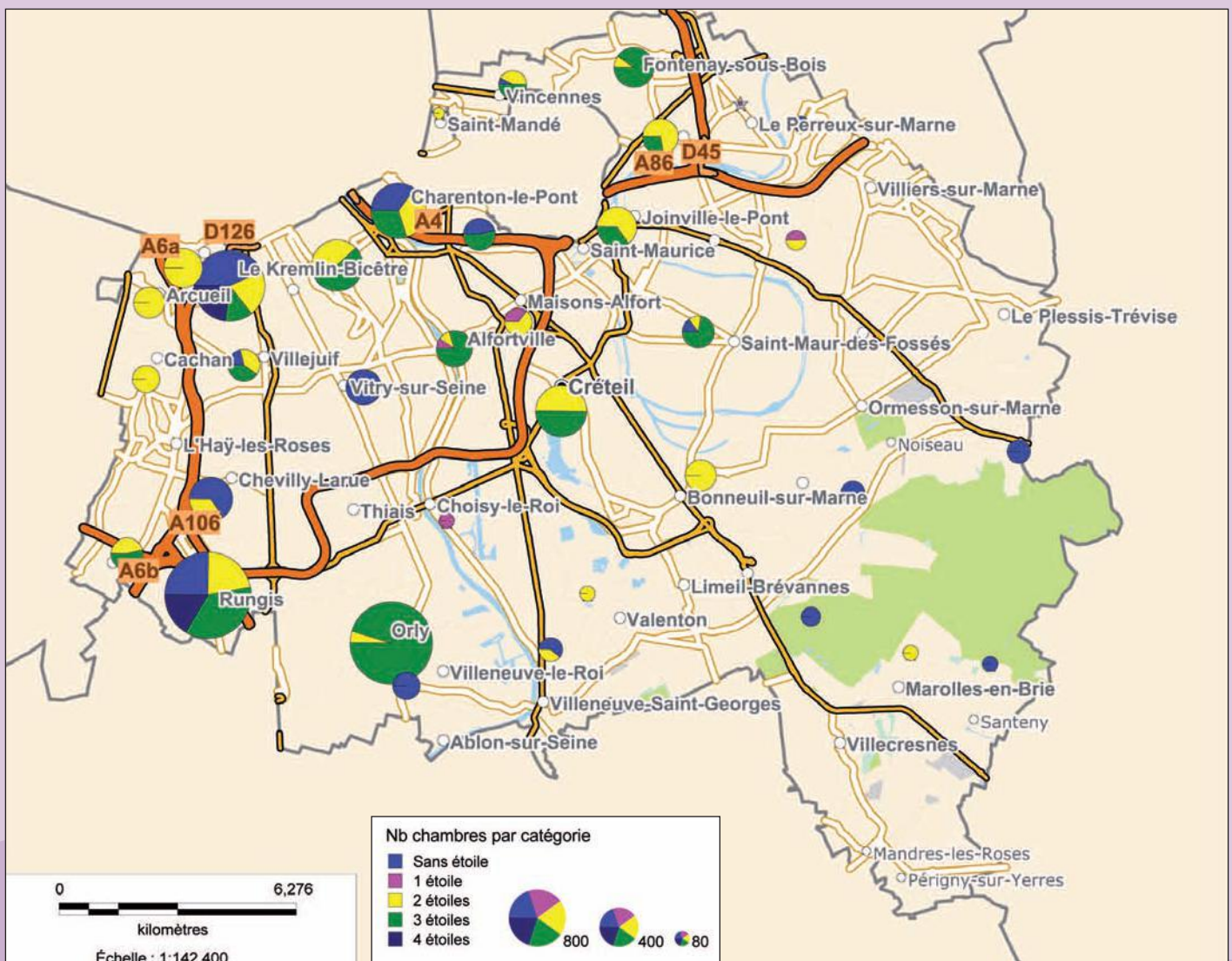
\*\*Nombre de chambres / Nombre d'établissements

- 5% de la capacité régionale
- 74% de l'offre totale d'hébergements dans le Val-de-Marne
- 63% des établissements dépendant d'un groupe (soit 84% des chambres)
- 41% des hôtels classés 2 étoiles (soit 34% des chambres)
- 37% des chambres classées 3 étoiles

Source : CDT94- 2010

### Capacité d'accueil par commune

Parc hôtelier concentré principalement sur l'Ouest du département



Source : Pitney Bowes Business Insight

La réforme du classement hôtelier est entrée en vigueur le 27 décembre 2009. Les principales modifications concernent la création d'une 5<sup>ème</sup> étoile, la disparition de la catégorie « 0 étoile » qui fusionne avec la « 1 étoile » et le caractère payant du classement qui doit être décidé par l'hôtelier, des cabinets d'audits accrédités étant chargés de donner leur avis, la décision finale relevant du Préfet. Au 1<sup>er</sup> janvier 2011, seulement 3 établissements hôteliers du département se sont engagés dans cette démarche : le Novotel Paris Porte d'Italie (4 étoiles), le Best Western Saint-Maurice (3 étoiles) et l'Ibis Orly Aéroport (3 étoiles). Le classement annoncé dans ce bilan correspond donc au nouveau classement pour ces 3 établissements et au classement d'avant la réforme pour les autres.

# La fréquentation hôtelière

## FRANCE

L'activité hôtelière en France et en Europe en 2010 a été marquée par un retournement positif dès la fin du 1<sup>er</sup> trimestre, tiré par une amélioration régulière des taux d'occupation depuis la fin 2009 (+1,6 point sur 2010, soit 65,3%) et une reprise progressive des prix moyens dès le début 2010 (+3,8%, soit 86,50 €), selon MKG Hospitality.

Le niveau global d'activité reste cependant inférieur aux années d'avant crise (2007 et 2008). Grâce au retour de la clientèle affaires internationale à fort pouvoir d'achat et à l'amélioration de la parité dollar-euro qui a profité à la clientèle américaine, l'hôtellerie haut de gamme enregistre une forte poussée des taux d'occupation (+4,4 points) et du prix moyen (+3,2%). Sur le segment 4-5 étoiles, le RevPar (indicateur de référence) progresse de 10,3% sur l'ensemble de l'année.

Source : La Gazette Officielle du Tourisme n°2095 – 26 janvier 2011

## ILE-DE-FRANCE

L'année 2010 marque la reprise de l'activité hôtelière en Ile-de-France : les hôtels ont vu leur nombre de nuitées augmenter de 5,6 % par rapport à 2009 pour retrouver leur niveau de 2008, en raison du retour de la clientèle française (les nuitées françaises augmentent de 8,5% par rapport à 2009 et de 6,8% par rapport à 2008). Quant à la clientèle étrangère, même si ses nuitées augmentent de 3% par rapport à 2009, elle reste en recul par rapport à 2008 (-6,7% pour les nuitées). La région Ile-de-France a ainsi comptabilisé près de **32 millions d'arrivées et 66 millions de nuitées en 2010**. 42% des arrivées et 51% des nuitées sont réalisées par des Etrangers.

Au total, le nombre d'arrivées et de nuitées a augmenté respectivement de 5,2% et 5,6% par rapport à 2009. Cependant, par rapport à 2008, le nombre d'arrivées baisse de 1% et le nombre de nuitées baisse de 0,6%.

Concernant le taux d'occupation, il est de **73,2% en 2010 et augmente de 3,7 points par rapport à 2009, mais il ne rattrape pas le niveau de 2008 (-1,1 point)**. Par catégorie, ce sont les **hôtels 3 et 4 étoiles, les plus impactés par la crise, qui progressent le plus (+5,3 points)** ; l'hôtellerie économique (0 et 1 étoile), quant à elle, ne voit son taux d'occupation progresser que de 1 point par rapport à 2009 et l'hôtellerie 2 étoiles se situe à un niveau intermédiaire (+2,6 points).

Les principales nationalités rencontrées en 2010 sont issues, comme en 2009 et 2008, du Royaume-Uni, des Etats-Unis, d'Espagne, d'Italie et d'Allemagne. A noter que toutes ces clientèles ont stagné ou faiblement progressé entre 2009 et 2010, à l'exception de la clientèle britannique qui a chuté de 12%. Les plus fortes hausses concernent la clientèle chinoise (+50%) et celle du Proche et Moyen Orient (+30%). Les clientèles belge et japonaise qui avaient augmenté en 2009 voient leur fréquentation stagner en 2010.

Le prix moyen varie de -1,6% à +6,1% en fonction de la catégorie d'hôtel et de la destination (Paris et Ile-de-France hors Paris). Le Revenu par chambre disponible augmente de manière plus importante en raison de la hausse du taux d'occupation (de +1,2% à +10,5%).

Source : INSEE – CRT PIDF 2010 - Deloitte

## VAL-DE-MARNE

### CHIFFRES CLES DU VAL-DE-MARNE (Var. 2010/2009)

- Taux d'occupation moyen annuel : 71,7% (+5 points)
- 1 836 810 arrivées (+6,5%)
- 3 153 126 nuitées (+7%)
- 30,4% de nuitées étrangères (+3,4 points)
- Part du tourisme d'affaires : 54% (-1 point)
- Durée moyenne des séjours : 1,7 jour (stable)
- Prix moyen : 60,9 € (+0,7%)
- RevPar : 45,2 € (+5,6%)

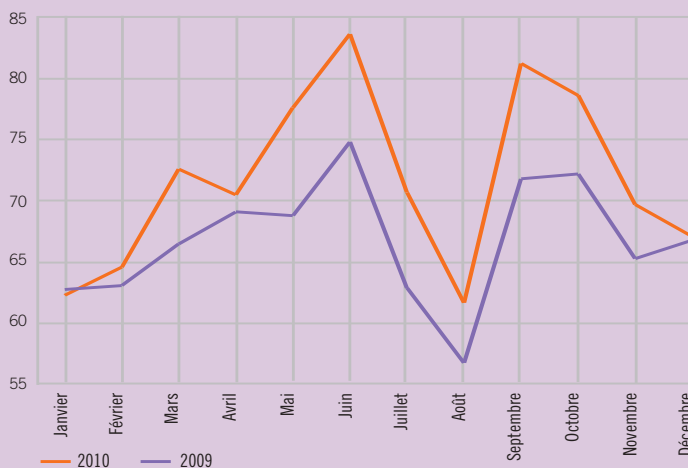
Sources : INSEE, Cabinet Deloitte & Associés 2011  
NB : les données du Cabinet Deloitte sont calculées par rapport au nouvel échantillon 2010

**Le Val-de-Marne connaît une hausse significative de son taux d'occupation (+5 points) supérieure à celle du niveau régional (+3,7 points). Cette évolution lui permet de retrouver sa fréquentation de 2008 d'avant la crise.**

En 2010, les taux d'occupation val-de-marnais sont de 75,1% (+0,9 points) dans les hôtels économiques (0 et 1 étoile), de 71,9% dans les hôtels 2 étoiles (+3,4 points) et de 69,1% (+9,6 points) dans les établissements 3 et 4 étoiles.

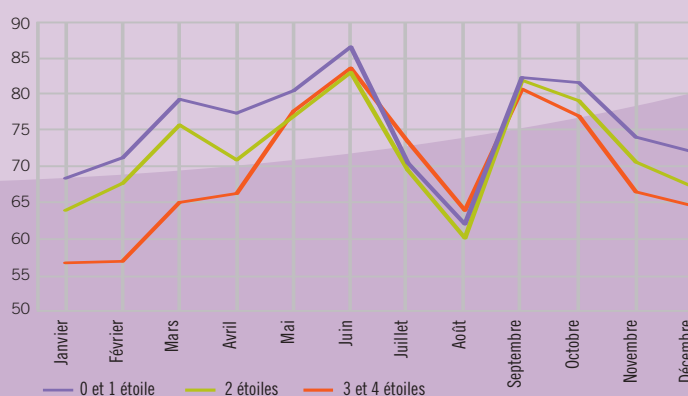
Les plus fortes hausses du taux d'occupation sont observées en septembre (+9,4 points), en mai et juin (+8,8 points) et en juillet (+7,8 points). Seul le mois de janvier connaît une stabilisation de son taux d'occupation (-0,5 point).

### Taux d'occupation en Val-de-Marne (en %)



Source : INSEE 2010

### Taux d'occupation 2010 par catégorie en Val-de-Marne (en %)



Source : INSEE 2010

# Hébergements-Restauration

L'année 2010 marque donc la reprise de l'activité hôtelière avec une hausse du nombre de séjours de 6,5% et du nombre de nuitées de 7% par rapport à 2009. Le nombre d'arrivées a particulièrement augmenté en mai (+12,9%), en septembre (+11,2%) et en juin (+10%). Seuls les mois de janvier et décembre voient leur nombre d'arrivées stagner. Le nombre de nuitées a suivi la même tendance (+13,9% en septembre, +13,3% en juin et +13,2% en mai) alors qu'il a diminué en janvier (-2%) et décembre (-3,2%).

Le nombre d'arrivées et de nuitées françaises a respectivement augmenté de 2,4% et 2,1%. Cette hausse a eu lieu principalement en mars, mai et septembre alors que les nuitées

baissaient en janvier, avril, août et décembre, périodes des vacances scolaires. La durée moyenne de séjour des Français est restée stable à 1,6 jour.

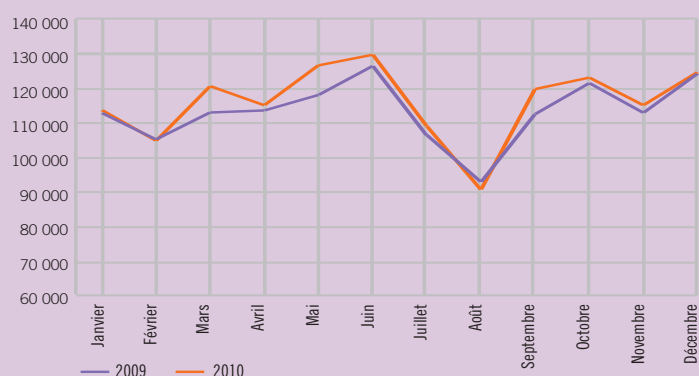
Plus encore qu'à l'échelle de l'Île-de-France, le département a subi un important retour de la clientèle étrangère. Le nombre d'arrivées et de nuitées étrangères a augmenté respectivement de 21,8% et 20,5%. La part des arrivées étrangères a augmenté de 3 points par rapport à 2009 pour retrouver son niveau de 2008 : tous les mois connaissent une hausse de la part des arrivées étrangères, à l'exception de janvier et décembre où celle-ci stagne. La part des nuitées étrangères connaît les mêmes évolutions. La durée moyenne de séjours des étrangers reste stable à 2,2 jours.

## Données mensuelles 2010

Val-de-Marne	jan-10	fév-10	mars-10	avr-10	mai-10	juin-10	juil-10	août-10	sep-10	oct-10	nov-10	déc-10
Taux d'occupation	62,3%	64,6%	72,6%	70,5%	77,6%	83,6%	70,7%	61,7%	81,2%	78,6%	69,7%	66,8%
Nombre d'arrivées totales	134 735	130 628	151 331	151 000	172 028	171 781	160 800	140 757	161 463	163 204	143 183	155 900
Part des arrivées étrangères	15,8%	19,8%	20,4%	23,9%	26,5%	24,6%	32,3%	35,6%	25,9%	24,7%	19,7%	20,1%
Nombre de nuitées totales	216 657	212 825	263 401	262 971	297 794	298 695	290 741	265 172	284 510	282 334	230 740	247 286
Part des nuitées étrangères	22,4%	25,5%	26,7%	29,9%	32,2%	29,9%	39,1%	42,8%	32,4%	30,5%	24,1%	25,0%
Durée moyenne d'un séjour	1,6	1,6	1,7	1,7	1,7	1,7	1,8	1,9	1,8	1,7	1,6	1,6
% de la clientèle d'affaires	62%	58%	60%	39%	58%	62%	41%	34%	61%	54%	65%	57%

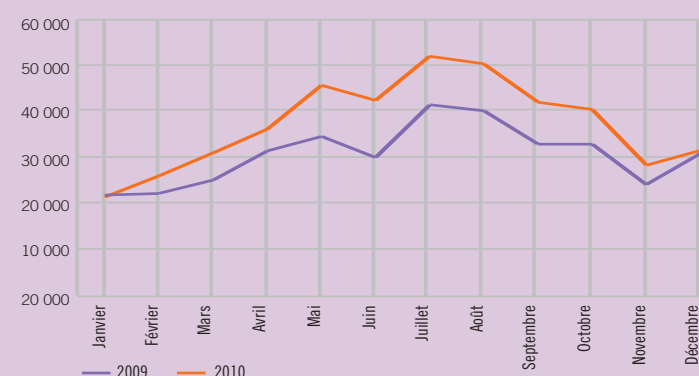
Source : INSEE 2010

## Arrivées françaises en Val-de-Marne



Source : INSEE 2010

## Arrivées étrangères en Val-de-Marne



Source : INSEE 2010

### PRINCIPALES CLIENTELES ETRANGERES

1. Royaume-Uni
2. Allemagne
3. Espagne
4. Italie

Source : enquêtes mensuelles de conjoncture - CDT94 - 2010

L'année 2010 est marquée par le passage de la clientèle espagnole devant la clientèle italienne.



Mercurie Paris Orly Rungis

## Données Deloitte

L'hôtellerie Val-de-Marnaise			
2010	0 et 1 étoile	2 étoiles	3 étoiles
RMC 2010	42 €	63 €	78 €
Var/09	1,8%	-1,50%	2,8%
RevPAR 2010	33 €	44 €	59 €
Var/09	4,6%	3,1%	10,1%

L'hôtellerie Francilienne (hors Paris)			
2010	0 et 1 étoile	2 étoiles	3 étoiles
RMC 2010	42 €	67 €	98 €
Var/09	3,0%	-1,6%	2,5%
RevPAR 2010	30 €	45 €	69 €
Var/09	4,4%	1,8%	10,8%

Source : Cabinet Deloitte & Associés, partenaire du CRT Paris Ile-de-France - 2010

Ces données proviennent du cabinet Deloitte & Associés, partenaire du Comité Régional du Tourisme et sont issues d'un échantillon correspondant à 50% du parc hôtelier val-de-marnais et 48% du parc francilien (en nombre de chambres).

RMC = Recette Moyenne par Chambre louée (uniquement recettes hébergement)

RevPar = Revenu moyen par chambres disponibles

Les RMC et les RevPar sont exprimés en € HT.



**Le chiffre d'affaires hébergement (RevPar) augmente de 5,6% dans le Val-de-Marne en 2010.** Ceci est lié à une hausse de la fréquentation, le prix moyen stagne (+0,7%). L'hôtellerie 3 étoiles, qui avait été la plus touchée par la crise, connaît la plus forte hausse de son RevPar grâce au retour des clientèles affaires et étrangères et à une hausse de son prix moyen. A l'inverse, l'hôtellerie 2 étoiles connaît la plus faible hausse de son RevPar en raison de la baisse de son prix moyen (-1,50%). Ces **évolutions sont conformes au niveau régional**, sauf pour l'hôtellerie 2 étoiles qui enregistre des performances plus importantes qu'en région.

#### Données MKG

L'hôtellerie Val-de-Marnaise				
2010	0 et 1 étoile	2 étoiles	3 étoiles	Global
RMC 2010	47 €	65 €	86 €	67 €
Var/09	1,10%	1,60%	0,20%	2,50%
RevPAR 2010	37 €	48 €	58 €	49 €
Var/09	2,60%	5,70%	11,60%	7,70%

L'hôtellerie Paris + Petite Couronne				
2009	0 et 1 étoile	2 étoiles	3 étoiles	Global
RMC 2010	49 €	77 €	107 €	122 €
Var/09	0,40%	2,30%	5,20%	5,60%
RevPAR 2010	39 €	60 €	81 €	94 €
Var/09	2,60%	6,10%	12,00%	10,80%

Source : Base de Données MKG Hospitality – Hotelcompset- Décembre 2010

Performance par zone			
2010	Boucles de la Marne	Orly	Périphérie de Paris
TO 2010	71%	76%	74%
Var/09 (en points)	1,8	4,9	2,6
RMC 2010	61 €	78 €	64 €
Var/09	2,20%	3,60%	1,90%
RevPAR 2010	43 €	59 €	47 €
Var/09	4,80%	10,90%	5,70%

Source : Base de Données MKG Hospitality – Hotelcompset- Décembre 2010

Ces données proviennent du cabinet MKG Hospitality, partenaire de l'Office du Tourisme et des Congrès de Paris et sont issues d'un échantillon correspondant à 66% du parc hôtelier val-de-marnais. Elles permettent d'avoir en plus des données du cabinet Deloitte les données pour l'hôtellerie économique et une répartition par zone touristique pour le Val-de-Marne, et par catégorie pour Paris et la Petite Couronne.

Remarques :

TO = Taux d'occupation

RMC = Recette Moyenne par Chambre louée (uniquement recettes hébergement)

RevPAR = Revenu moyen par chambres disponibles

Les RMC et les RevPAR sont exprimés en € TTC.

Sur l'année, les hausses du RevPar dans le département (fidèles à celles de la région) compensent les fortes pertes enregistrées l'an dernier et pourraient marquer l'émergence d'une phase haussière du cycle. Par rapport à 2009, la catégorie 3 étoiles affiche un rebond significatif. Cela est d'autant plus satisfaisant que cette catégorie avait été l'une des plus pénalisées l'an dernier.

**Par zone touristique**, Orly connaît la plus forte hausse de son RevPar en 2010 (+10,9%), ceci s'explique par la concentration des clientèles affaires et internationale sur cette zone, premières touchées par la crise et concernées par la reprise.

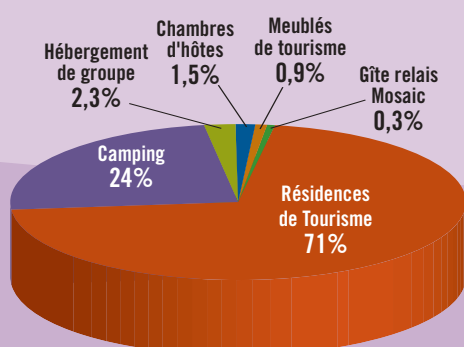
## Les autres hébergements marchands

Le Val-de-Marne représente 8% de la capacité régionale pour les autres hébergements marchands, hors hébergements ruraux. Cette part augmente de 2 points par rapport à l'an dernier en raison du développement des résidences de tourisme dans le département.

Types d'hébergement	Etablissements	Lits	
Résidence de Tourisme	18	3968	1 984 appartements
Camping	1	1350 (dont 560 locatifs)	430 emplacements "Tourisme", 118 emplacements "Confort Caravane"
Hébergement de groupes	1	130	23 chambres
Chambres d'hôtes	14 propriétaires	87	31 chambres
Meublés de tourisme	14 propriétaires et 15 meublés	50	8 studios, quatre 2 pièces, deux maisons 3 pièces, 1 maison 4 chambres
Gîte relais Mosaic	1	20	10 Chambres
<b>Total lits touristiques</b>	<b>49</b>	<b>5605</b>	

Source : CDT94 - 2010

#### Répartition des autres hébergements (en nombre de lits)



#### Résidences de tourisme

Deux nouvelles résidences de tourisme créées en 2010 (Villa Bellagio à Villejuif et Séjours Affaires Paris Vitry), augmentent de 11% la capacité en lits. Ce qui correspond à 71% de la capacité en lits des autres hébergements marchands.

#### Fréquentation 2010 des Résidences de Tourisme

- Activité : « bonne » pour 60% d'entre elles et « moyenne » pour 33%
- Taux d'occupation moyen annuel : 77,3% (stable par rapport à 2009)
- Mois les plus actifs : octobre, septembre, décembre, novembre et mai
- Part de la clientèle étrangère : 42% (+6,5 points par rapport à 2009) (principalement des Allemands, Italiens et Espagnols)
- Part de la clientèle affaires : 57%



# Hébergements-Restauration

## Camping

L'année 2010 est considérée comme « très bonne » et « la même » qu'en 2009. Près de 150 000 nuitées ont été enregistrées cette année. Les mois les plus actifs ont été ceux de la saison estivale (juillet - août). La clientèle étrangère représente 65% de la clientèle totale. Les principales nationalités rencontrées sont les Italiens (25%), les Allemands (10%) et les Britanniques (9%).

Le locatif attire, toute l'année, de nombreux professionnels de province qui viennent travailler la semaine en Ile-de-France. La part de la clientèle d'affaires représente 15% de la fréquentation. Les touristes restent en moyenne 2 jours.

## Chambres d'hôtes

### Label Clévacances :



- 10 propriétés (Cachan, Champigny-sur-Marne, Fontenay-sous-Bois, La Queue-en-Brie, Sucy-en-Brie, Villiers-sur-Marne, Vincennes)
- 23 chambres (niveau de confort des propriétés : une « 2 clés », huit « 3 clés » et un « 4 clés »)
- 64 lits

### Label Fleurs de Soleil :



- 4 propriétés (Alfortville, Le Perreux-sur-Marne, L'Haÿ-les-Roses, Limeil-Brévannes)
- 8 chambres, 23 lits

L'année 2010 a été jugée « moyenne » par la moitié des chambres d'hôtes. Un tiers la juge « bonne » et 17% « mauvaise ». Pour la moitié des établissements, la fréquentation est **identique par rapport à 2009**, un tiers en hausse et 17% en baisse.

- Taux d'occupation : 30%
- Part de la clientèle d'affaires : 41% (+5 points)
- Part de la clientèle étrangère : 27% (-29 points)
- Mois les plus actifs : mai et juin
- Mois les moins actifs : mars et août
- Durée moyenne de séjour : 2,5 nuits (stable)
- Tendance : 57% fonctionnent aussi bien la semaine que le week-end et 43% essentiellement la semaine (clientèle affaires)

Source : Enquête annuelle CDT, taux de réponse = 50%

## Meublés touristiques



- **14 meublés** (niveau de confort : un « 4 clés », quatre « 3 clés », quatre « 2 clés » et cinq « 1 clé »)

L'année 2010 est « mitigée » pour les meublés de tourisme : la moitié des établissements est satisfaite de leur fréquentation et l'autre moitié la juge « moyenne ». 60% la jugent « en hausse » par rapport à 2009 et 40% « en baisse ».

- Taux d'occupation : 49%
- Part de la clientèle d'affaires : 12% (-22 points)
- Part de la clientèle étrangère : 32% (+3 points)
- Mois les plus actifs : janvier et février

- Mois les moins actifs : mars et mai
- Durée moyenne de séjour : 5,5 nuits (baisse de 7 nuits)
- Tendance : 60% fonctionnent principalement à la semaine, 20% fonctionnent au mois et 20% à la nuitée

Source : Enquête annuelle CDT, taux de réponse = 36%

Entre 2009 et 2010, on assiste à un **retournement de situation**. La clientèle affaires, qui fréquentait aussi bien les meublés que les chambres d'hôte, est désormais plus présente dans les chambres d'hôtes au détriment de la clientèle étrangère. A l'inverse, cette dernière a désormais tendance à davantage louer des meublés.

## Hébergement de groupes

Dans le sud-est du département, il ne reste plus qu'un seul établissement privé accueillant des groupes spécifiques :

*Le Centre de loisirs et d'hébergement de Mandres-les-Roses*  
*En raison d'un changement de logiciel, il n'est pas possible de communiquer des données sur la fréquentation de cet établissement en 2010.*

## Les résidences secondaires

Selon le dernier recensement de la population de 2007, la part des résidences secondaires dans le Val-de-Marne représente 1,2% du nombre total de logements (580 603) soit environ **6 967 résidences secondaires ou logements occasionnels**.

Source : INSEE, RP2007 exploitation principale

## La restauration

- 2 752 restaurants dont 60% de type traditionnel
- 10 164 salariés

Source : Comptages SIRENE 2010 et GARP 2009 - CCIP 94

En 2010, deux restaurants val-de-marnais ont obtenu le titre de **Maître-Restaurateur** : le Jardin d'Ohé à Saint-Maur-des-Fossés et l'Auberge Tartarin à Sucy-en-Brie, ce qui porte à 4 le nombre de restaurants disposant de ce classement dans le Val-de-Marne, avec Le Château des Iles à Saint-Maur-des-Fossés et la Colombière à Champigny-sur-Marne. Ce titre est délivré selon des critères bien précis de qualité.

Guides édition	Nombre d'adresses val-de-marnaises citées
GaultMillau 2011	9 restaurants
Guide Michelin 2011	11 restaurants
Guide Champerard 2011	9 restaurants
Bottin Gourmand 2011	10 restaurants
Le Pudlo 2011	11 restaurants
Guide Lebey 2011	1 restaurant

En 2011, les principaux guides gastronomiques mentionnent 27 adresses différentes dans le département (3 de plus qu'en 2010). Depuis cette date, le Val-de-Marne compte un deuxième restaurant 1 macaron au Guide Michelin : « la Grapille » à Bry-sur-Marne (anciennement l'Auberge du Pont de Bry) avec « Les Magnolias » au Perreux-sur-Marne.

Le département compte aujourd'hui 5 guinguettes en activité (4 le long de la Marne et 1 en bord de Seine).

# Attraits touristiques majeurs

## Le tourisme culturel

Le département abrite environ 10% des musées et monuments franciliens, dont la portée demeure essentiellement locale et régionale.

**En 2009, on recense dans le Val-de-Marne près de 30 sites ouverts au public.** Ils reçoivent principalement une clientèle familiale et de proximité (pour les visites individuelles) et de scolaires (pour les visites de groupes). La clientèle étrangère fréquente principalement le Château de Vincennes et la Roseraie du Val-de-Marne.

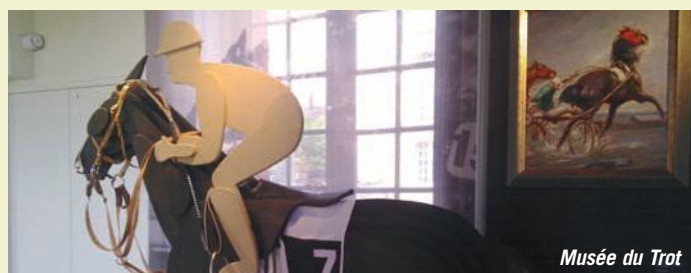
On peut noter **l'ouverture le 2 juin 2010 du plus important Musée du Trot d'Europe** après trois années de travaux, inauguré par la Société du Cheval Français en son domaine de Grosbois. Ce site historique classé héberge déjà un centre d'entraînement célèbre dans le monde entier. Ouvert la semaine sur rendez-vous pour les groupes et les dimanches et jours fériés pour les individuels, le Musée du Trot a accueilli 153 visiteurs en 2010, dont 10% de groupes.

Hors l'Exploradôme, la **fréquentation des sites culturels val-de-marnais est resté stable en 2010. Les établissements du départe-**

**ment ont ainsi accueilli près de 380 000 visiteurs** et leur fréquentation a augmenté de 9% par rapport à 2009 en raison de l'ouverture de l'Exploradôme depuis le 1<sup>er</sup> octobre 2009.

**Des très bon scores de fréquentation ont été enregistrés en 2010 auprès des sites phares de l'Île-de-France :**

Disneyland Resort Paris	15 millions de visiteurs (en baisse relative)
Le Musée du Louvre	8,5 millions de visiteurs (stable)
La Tour Eiffel	6,7 millions de visiteurs (+1,5%)



Musée du Trot

### FREQUENTATION DES PRINCIPAUX SITES CULTURELS

Sites	Visiteurs 2010	Variation 10/09
<b>Châteaux</b>		
Château de Grosbois (Boissy-Saint-Léger)	2 025	-20%
Château de Vincennes (Vincennes)	133 507	-15%
<b>Écomusées, Musées d'Art et Tradition Populaire</b>		
Ecomusée du Val de Bièvre (Fresnes)	11 172*	stable
Musée de Maisons-Alfort (Maisons-Alfort)	1 841	-5%
Musée de Nogent (Nogent-sur-Marne)	6 300	stable
Musée Emile Jean (Villiers-sur-Marne)	1 500	+25%
Musée de Sucy et Orangerie du Château (Sucy-en-Brie)	1 671	-16%
Musée de Saint-Maur (Villa Médicis)	9 636	+41%
<b>Galleries et Centres d'Art</b>		
Espace Julio Gonzalez (Arcueil)	5 895	-8%
Galerie d'Art (Créteil)	4 500	+41%
Galerie Municipale (Vitry-sur-Seine)	3 313	-33%
Maison d'art contemporain Chailloux (Fresnes)	2 485	stable
CREDAC / Galerie Fernand Léger (Ivry-sur-Seine)	7 832	-21%
Maison d'art Bernard Anthonioz (Nogent-sur-Marne)	5 576	+49%
Fondation Dubuffet (Périgny-sur-Yerres)	7 786	+15%
<b>Muséum et Musée d'Histoire Naturelle</b>		
Musée Fragonard de l'Ecole Vétérinaire de Maisons-Alfort	8 884	-5%
<b>Musées des Arts</b>		
Maison Robert Doisneau (Gentilly)	9 587	+13%
MAC/VAL (Vitry-sur-Seine)	76 210	+34%
<b>Autres lieux de visite</b>		
L'Exploradôme (Vitry-sur-Seine)	47 000	+225%
Musée du Trot (Boissy-Saint-Léger)	153	nouveauté
Centre d'entraînement des chevaux de Grosbois (Boissy-Saint-Léger)	872	+121%
Roseraie du Val-de-Marne (L'Haÿ-les-Roses)	30 372	+8%
Moulin de la Tour (Ivry-sur-Seine)	716	+37%
Fort de Sucy (Sucy-en-Brie)	741	(-83%)
<b>ENSEMBLE SITES CULTURELS OUVERTS A LA VISITE</b>	<b>379 574</b>	<b>+9%</b>

\*Estimation

# Attraits touristiques majeurs

## Ecomusées, Musées d'Art et Tradition Populaire

**Le Musée de Saint-Maur - Villa Médicis** a accueilli 9 626 visiteurs en 2010 (+41% par rapport à 2009) et retrouvé son niveau de fréquentation de 2008.



Musée Emile Jean de Villiers-sur-Marne

## Galleries et Centres d'Art

En 2010, **la Maison d'Art Bernard Anthonioz** à Nogent-sur-Marne, lieu dédié à la création contemporaine, a accueilli 5 expositions temporaires : la Main numérique, Le chat de Barcelone d'André S. Labarthe, Alchemy Box, Willy Ronis, ce jour-là, Là où nous sommes

La clientèle Groupes représente 27% des visiteurs.

**Le CREDAC et la Galerie Fernand Léger** à Ivry-sur-Seine ont attiré 7 832 visiteurs en 2010. Leur fréquentation a baissé de 21% par rapport à 2009 en raison des grèves, des annulations de groupes scolaires liées aux conditions météorologiques et à la fermeture définitive de la Galerie Fernand Léger depuis septembre 2010.

**La Maison d'Art Contemporain Chaillioux**, à Fresnes, a présenté en 2010 cinq expositions temporaires qui ont attiré 2 485 visiteurs (dont la moitié de Val-de-Marnais). La clientèle Groupes représente 59% des visiteurs.

La **Fondation Dubuffet** à Périgny-sur-Yerres a reçu 7 786 visiteurs en 2010, principalement des scolaires (78% de la clientèle). La clientèle étrangère représente 2% des visiteurs (Suisses, Espagnols, Belges, Américains).

## Musées des Arts

**Le MAC/VAL, Musée d'Art Contemporain du VAL-de-Marne**, à Vitry-sur-Seine, a vu sa fréquentation augmenter de 34% en 2010 grâce notamment à l'exposition « Christian Boltanski » qui a duré du 15 janvier au 28 mars 2010 et accueilli 25 000 visiteurs.

**La Maison de la Photographie Robert Doisneau** a augmenté sa fréquentation de 13% par rapport à 2009 grâce à l'intensification des visites de scolaires et des comités d'entreprises.

## Autres lieux de visite

**L'Exploradôme**, musée interactif de découverte des sciences, du multimédia et du développement durable, a accueilli 47 000 visiteurs en 2010. Sa fréquentation est nettement en hausse depuis son ouverture le 1<sup>er</sup> octobre 2009. Sa fréquentation est composée pour plus de la moitié de scolaires.

En 2010, **la Roseraie du Val-de-Marne** a été ouverte au public du 7 mai au 19 septembre. Elle a accueilli **30 372 visiteurs** (ouverte du 7 mai au 30 août 2009, elle en avait accueilli 28 110).

Les initiatives majeures de l'année 2010 ayant induit des pics de fréquentation pour ce site sont :

- le week-end festif « Rendez-vous au jardin » : 8 039 visiteurs
- les six concerts « Parfums de Musiques » en juin : 3 000 auditeurs
- l'ouverture exceptionnelle pour les « Journées du Patrimoine » : 1 431 visiteurs

Parmi les visiteurs :

- 49,30% sont des Val-de-Marnais
- 36,98% sont des Franciliens
- 4,48% sont des étrangers
- 63,07% sont venus pendant la période optimum de floraison, entre l'ouverture et le 1<sup>er</sup> juillet (68,99% en 2009).
- 42 groupes, soit 1 200 personnes, ont bénéficié de visites guidées sur la saison 2010 et 31 groupes, 2 780 personnes, pendant les deux événements festifs.

Une fréquentation constante des ressortissants de France, d'Asie, d'Amérique (du Nord et du Sud), d'Afrique, d'Australie ; mais une baisse notable de la fréquentation européenne ainsi que des visites de groupes. Cette baisse de fréquentation par les groupes notée en 2010, correspond à l'absence d'espace de restauration (travaux du pavillon normand) ayant généré des désistements.

## ... ZOOM SUR ...

*On ne peut évoquer le département sans citer le pôle de Vincennes, partagé entre Paris et le Val-de-Marne, qui attire un très grand nombre de visiteurs.*

### L'Hippodrome de Vincennes

Ouvert toute l'année, il a organisé en 2010 un total de 155 réunions de trot, dont 59 en nocturne. L'Hippodrome (38 hectares au cœur du Bois de Vincennes) a accueilli environ 480 000 visiteurs et professionnels (chiffre constant depuis 2008) dont 40 000 lors du Grand Prix d'Amérique (dernier dimanche de janvier), le rendez-vous principal de l'année.

### Le Parc Zoologique de Paris

Plus communément appelé « Zoo de Vincennes », ce dernier est fermé depuis le 1<sup>er</sup> décembre 2008, le grand projet de rénovation du zoo devrait aboutir en 2014.

### L'Aquarium Tropical et la Cité Nationale de l'histoire de l'immigration au Palais de la Porte Dorée

L'aquarium a reçu 245 368 visiteurs en 2010 (+23% par rapport à 2009). La Cité Nationale de l'histoire de l'immigration, a accueilli 108 949 visiteurs en 2010 (+5%).

### La Ferme de Paris

La Ferme de Paris a attiré 52 912 personnes (dont 1 900 personnes lors d'activités encadrées : visites guidées, ateliers enfants ou activités scolaires) en 2010. Sa fréquentation diminue pour la première fois depuis 2006 (-11% par rapport à 2009), date de son ouverture gratuite au public.

### Le Parc Floral de Paris

En 2010, le Parc Floral de Paris a accueilli 220 213 visiteurs (-15%) dont 142 148 entrées payantes (-11%). 60 manifestations ont été accueillies dans le Centre d'expositions du Parc Floral.

# Le tourisme de découverte économique

## Visites techniques et éducatives

On recense actuellement une dizaine de sites industriels, scientifiques ou techniques organisés pour recevoir le public.

### Sites et visiteurs 2010 (Var.10/09)

#### Agroalimentaire

Marché International (Rungis) 22 000 (+10%)

#### Environnement

Centrale de Géothermie (Chevilly-Larue) 220 (-69%\*)

Centre de Tri du SIEVD (Rungis) 1 400 (+33%)

Maison de l'Environnement (Orly) 10 170 (+1,7%)

#### Horticulture

Centre horticole de la Ville de Paris (Rungis) 350 (stable)

Marcel Lecoufle Orchidées

(Boissy-Saint-Léger) 38 720 (-14%)

Vacherot & Lecoufle (Boissy-Saint-Léger) pas de comptage

\*nombre de visites réduit à 2 par mois en 2010

Source : CDT94 - 2010

## Le tourisme fluvial

### Ports et haltes fluviales

Le réseau fluvial de l'Île-de-France est constitué de 67 ports et haltes fluviales qui assurent une gamme complète de services aux plaisanciers. Le Val-de-Marne compte 3 ports de plaisance ouverts toute l'année. 2 types de places sont offerts sur ces ports : les places permanentes ayant peu de lien avec le tourisme et les places de passage.

#### Port de Créteil

Capacité d'accueil : 12 anneaux permanents, 1 anneau réservé au passage.

Pas de possibilité d'escale pour les bateaux à passagers.

#### Port de Joinville-le-Pont

Capacité d'accueil : 65 anneaux permanents et 10 anneaux pour l'escale.

En juillet et août 2010, la capitainerie a accueilli une permanence de l'Office de Tourisme permettant ainsi de mieux recevoir les touristes de passage à Joinville-le-Pont.

126 bateaux ont été reçus en escale en 2010 de mai à septembre (plus de 2 000 nuitées) doublant ainsi la fréquentation du port par rapport à 2008 et 2009. Parmi les bateaux accueillis, 80 étaient Français et 30 étrangers (une vingtaine sans pavillon). Les étrangers provenaient principalement des Pays-Bas, d'Allemagne du Danemark et du Royaume-Uni.

Le Port de Plaisance de Joinville-le-Pont propose également la location de bateaux électriques. Sur la période de mai à septembre, 300 locations ont été effectuées dont un peu plus de la moitié grâce au Pass Val-de-Marne.

#### Port de Nogent-sur-Marne

Capacité d'accueil : 170 anneaux permanents dont 10 anneaux réservés au passage.

La fréquentation du Port de Nogent est resté stable en 2010 avec près de 310 bateaux reçus en zone d'escale et 37 000 nuitées.

### Escales

L'exercice 2010 affiche une augmentation générale de la fréquentation des bateaux de transport de passagers proche de 10% par rapport à 2009, avec 2 150 autorisations

d'escales délivrées sur l'Île-de-France (plus ou moins identiques à 2007 et 2008). Profitant d'une légère baisse de l'indexation pour 2011, cette tendance à la hausse devrait se confirmer.

Ce regain d'activité, essentiellement concentré sur le bassin parisien, n'a malheureusement pas profité aux escales périphériques, notamment à l'est. L'escale publique d'Alfortville-Chinagora pâtit d'une recentralisation des événements et enregistre 31 demandes en 2010, soit 60% de moins qu'en 2009.

Cette donnée est toutefois relative car l'escale est régulièrement demandée en ce début 2011, preuve de son intérêt géographique et sa souplesse technique pour accueillir tout type d'unité de bateaux à passagers.

Enfin, le maintien du service de navettes régulières Voguéo permettra quant à lui d'assurer le développement du tourisme fluvial de l'est parisien.

Source : Port Autonome de Paris - 2010

### Ecluses

On dénombre 4 barrages à écluses ouverts à la plaisance dans le département (Ablon-sur-Seine, Port à l'Anglais à Vitry-sur-Seine, Saint-Maur-des-Fossés et Saint-Maurice). Ouvertes toute l'année les écluses connaissent leurs plus forts pics de fréquentation d'avril à septembre.

### Ecluses et nombre de bateaux de plaisance montant et avalant en 2010

Ablon / Vigneux	1 555
Port à l'Anglais (Alfortville et Vitry)	1 844
Saint-Maur-des-Fossés	1 446
Saint-Maurice	1 632

Source : Voies Navigables de France 2010

### Croisières

Au départ des ports de Nogent-sur-Marne et de Joinville-le-Pont, la société Adam Croisières proposait des croisières sur la Marne. Avec 8 000 passagers, son activité est en nette régression en 2010. A partir du 31 mars 2011, elle a cessé son activité et cédé son bateau à la société Nayptune Marne Croisières.

### Navigation douce

Au Fil de l'Eau propose depuis près de 30 ans des activités fluviales solidaires et écologiques pour rapprocher les citoyens de leurs cours d'eau.

En 2010, un peu plus de 50 000 usagers ont emprunté leurs bateaux à l'occasion d'activités saisonnières ou grâce à un essaimage dans d'autres villes d'Île-de-France.

Navigation douce et passeurs de rives, puces d'eau électriques, événementiels sur leur péniche à Choisy-le-Roi ou croisières à bord du Francilien... ont accueilli un public nombreux, signe d'un intérêt pour une offre de navigation plus respectueuse de l'environnement.

- Navigation douce à Saint-Maur-des-Fossés (Catalantes 12 passagers), de début mai à fin septembre : 2 578 usagers "grand public", 480 usagers "groupes".
- Passeur de rives à Nogent-sur-Marne et à Choisy-le-Roi (Catalantes 12 passagers), de début mai à fin septembre : 10 647 usagers.
- Festival de l'Oh ! : 3 663 usagers durant le weekend festif, 2 386 collégiens en sorties scolaires durant l'année.

## Les fêtes et manifestations

### Rendez-vous aux Jardins

En 2010, la manifestation Rendez-Vous aux Jardins s'est tenue les **samedi 5 et dimanche 6 juin**. Pour le CAUE du Val-de-Marne, les visites programmées étaient destinées au grand public exclusivement.

Quatre parcours étaient proposés :

- les bords de Seine, espaces vivants, espaces à vivre (le samedi de 11h à 17h)
- la Marne d'une rive à l'autre, au fil des îles (dimanche après-midi)
- les jardins des hôpitaux de Saint-Maurice (dimanche après-midi)
- parcelles de jardins sur les hauteurs de Villeneuve-Saint-Georges (dimanche après-midi).

Sur le week-end, le public a doublé par rapport à l'édition précédente, ce qui est particulièrement encourageant.

Pour l'année 2011, il est envisagé une programmation mixant parcours existants (plébiscités par le public) et nouveautés...

Source : CAUE 94 – Bilan RV jardins juin 2010



### Nuit des Musées (6<sup>ème</sup> édition)



**155 établissements** ont participé en Ile-de-France à la sixième édition de la Nuit des Musées (**141 en 2009**). Le nombre global de visiteurs de la région Ile-de-France a progressé. 112 établissements (soit 74%), ont transmis leurs résultats de fréquentation dès le lendemain de l'événement, permettant d'évaluer autour de **190 000**, les visiteurs de l'Ile-de-France.

5 sites val-de-marnais ont proposé une nocturne le samedi 15 mai 2010 (6 en 2009) :

- L'atelier de restauration du Diorama de Daguerre (Bry-sur-Marne), 100 visiteurs (+11% par rapport à 2009)
- Musée de Saint-Maur-des-Fossés, Villa Médicis, 296 visiteurs (-13% par rapport à 2009)
- Musée de Nogent-sur-Marne, 200 visiteurs (+33% par rapport à 2009)
- MAC/VAL (Vitry-sur-Seine), 864 visiteurs (-28% par rapport à 2009)
- Musée de l'Ecole Vétérinaire de Maisons-Alfort, 133 visiteurs (-72% par rapport à 2009).

Source : DRAC IDF - 2010

### 2<sup>ème</sup> Festival des Guinguettes des bords de Marne (7-8-9 mai 2010)

Cette manifestation a connu pour sa deuxième édition un grand succès : près de 1 300 personnes sur le week-end. Elle a donné lieu à l'organisation de bals, de concerts et de manifestations des arts du spectacle et de la rue dans différentes guinguettes des Boucles de la Marne mais aussi au port de Nogent-sur-Marne.

Cette manifestation s'est inscrite dans la dynamique de commémoration des 100 ans de la naissance de Django Reinhardt. Le Festival s'est ouvert à toutes les générations mais aussi a pris une dimension internationale avec la présence d'Anglais et d'Allemands. Son objectif reste de faire redécouvrir les Bords de Marne et ses guinguettes par l'intermédiaire de la fête et des musiques et animations originales comme le beat box, le slam ou encore les spectacles de rue. L'attractivité festive des bords de Marne retrouve ainsi tout son sens.

### Bords de Marne en fête

En juin 2010, sur le port de plaisance de Nogent-sur-Marne, la Ville de Nogent-sur-Marne a organisé deux week-ends festifs (19-20 et 26-27 juin) autour d'une guinguette éphémère et de joutes nautiques dans la plus pure tradition des activités de loisirs des bords de Marne. A ces événements, s'est ajoutée l'organisation de concerts en plein air sur le port. Au total, près de 2 500 personnes y ont participé.

### Le Festival de L'Oh ! les 12 et 13 juin 2010

Le Festival a accueilli 150 000 visiteurs. 14 029 personnes ont embarqué à bord des navettes fluviales (chiffre stable par rapport à l'an dernier).

Les 2 € de solidarité ont été entièrement reversés à un projet de solidarité afin d'améliorer les conditions de vie des femmes du village de Babban Tapki au Niger, les recettes se sont élevées à 19 640 €.

Le CDT, partenaire incontournable du festival, était présent pour la deuxième année sur l'escale de Paris, où près de 7 000 personnes étaient au rendez-vous. Le CDT y proposait comme animation les glaces à l'Oh ! et proposait ses documentations touristiques. Il a reçu environ 1 000 visiteurs sur son stand.

Le CDT proposait des croisières commentées au départ des escales de Joinville-le-Pont, Choisy-le-Roi et Villeneuve-Saint-Georges qui ont profité à plus de 2 600 personnes.



### Principales manifestations sportives en 2010

Nom de la manifestation	édition	dates	fréquentation
Cristo Lutte	15 <sup>ème</sup>	31 janvier	n.c
Les Foulées de Vincennes	8 <sup>ème</sup>	7 février	4 000
Les Foulées Charentonnaises	26 <sup>ème</sup>	14 février	1 800
Coupe du Monde d'épée féminine de Saint-Maur	22 <sup>ème</sup>	19 au 21 février	200
Les Internationaux de Gymnastique Rythmique de Thiais	24 <sup>ème</sup>	27 et 28 mars	n.c
L'Humarathon	25 <sup>ème</sup>	17 et 18 avril	n.c
Jeux du Val de Marne	44 <sup>ème</sup>	Du 4 au 20 juin	130 000
Rando Marne	8 <sup>ème</sup>	12 septembre	5 000
Saint-Maurienne	2 <sup>ème</sup>	10 octobre	1 800
Marathon de Vincennes	1 <sup>ère</sup>	24 octobre	2 000
Foulées de Bonneuil	7 <sup>ème</sup>	14 novembre	n.c

Source : CDT94 - 2010

## PRINCIPALES MANIFESTATIONS CULTURELLES EN 2010

		Lieux	Dates	Spectateurs 2010 (taux de remplissage)
<b>Salon du Chat</b>	10 <sup>ème</sup> édition au Pavillon Baltard, 800 félins.	Nogent-sur-Marne	24 janvier	5 500
<b>Festival Sons d'Hiver</b> www.sonsdhiver.org	19 <sup>ème</sup> édition. Festival de Musiques avec 14 soirées, plus de 25 concerts-conférences-débats dans 12 villes du Val-de-Marne.	Val-de-Marne	du 29 janvier au 20 février	(89%)
<b>Les Rencontres Internationales du Cinéma de Patrimoine</b>	5 <sup>ème</sup> édition. Remise des Prix Henri Langlois, 40 films internationaux présentés, 5 expositions, rencontres avec Jean-Pierre Mocky et Marisa Berenson, 2 master classes, 3 tables rondes, ventes aux enchères d'affiches, animations autour des guinguettes, hommage à l'âge d'or du cinéma et au cinéma allemand...	Vincennes	du 29 janvier au 1 <sup>er</sup> février	12 000
<b>Festival Ciné Junior 94</b> www.cinemapublic.org	20 <sup>ème</sup> édition, une compétition internationale et inédite de 8 longs métrages, une compétition de courts-métrages et une thématique sur le cinéma russe et soviétique avec de nombreux films pour les enfants de 3 à 15 ans.	16 villes du Val-de-Marne, 17 salles et 25 écrans	3 au 16 février	24 300 spectateurs
<b>Musiques de Notre Temps</b> www.musiquesdenotretemps.org	Festival de musique contemporaine.	Charenton-le-Pont, Saint-Maurice	du 25 mars au 3 avril	1 000
<b>Festival International de films de femmes</b> www.filmsdefemmes.com	32 <sup>ème</sup> édition. Autoportraits : Aïssa Maïga et Sotigui Kouyaté.	Créteil	du 2 au 11 avril	27 000
<b>Journées Portes Ouvertes de l'Ecole Vétérinaire d'Alfort</b>	Visite du Musée Fragonard et de l'école	Maisons-Alfort	10 et 11 avril	8 000
<b>Vive l'art rue !</b> www.vivelartruerue.org	12 <sup>ème</sup> édition de ce festival départemental des arts de la rue, plus de 140 spectacles professionnels et amateurs (théâtre, cirque, danse, marionnettes, mime, musique ...) sur 10 sites (9 villes).	Val-de-Marne	du 12 au 23 mai	plus de 8 500 spectateurs
<b>Une toile sous les étoiles</b>	Cinéma en plein air.	Vincennes	du 3 au 5 juin	3 000
<b>Festival "Parfums de musiques"</b>	21 <sup>ème</sup> édition. Festival de musiques traditionnelles du monde dans la Roseraie du Val-de-Marne. 6 concerts.	L'Haÿ-les-Roses	Les deux 1 <sup>er</sup> week-end de juin	3 000
<b>Fête de la Madelon</b>	Concert du groupe KASSAV, vide-greniers (500 exposants), nombreuses associations fontenaysiennes avec le Village de la Solidarité et le Village des Associations dans le parc de l'Hôtel de Ville. Concerts, danses, fête foraine.	Fontenay-sous-Bois	du 5 au 14 juin	Plusieurs milliers
<b>Opéra Carmen</b>	Opéra en plein air au château.	Vincennes	du 25 au 27 juin	7 290
<b>Festival de l'Oh !</b> www.festival-oh.org	10 <sup>ème</sup> édition. Ce festival est un événement vivant et multiple qui s'attache à faire exister le bonheur de vivre au bord des rivières.	Val-de-Marne	12 et 13 juin	150 000
<b>Nous n'irons pas à Avignon</b> www.gareautheatre.com	12 <sup>ème</sup> édition qui a proposé une programmation resserrée autour de créations fortes et emblématiques du spectacle vivant contemporain. 4 semaines de spectacles, 16 compagnies accueillies, plus de 100 représentations.	Vitry-sur-Seine	du 30 juin au 25 juillet	4 300
<b>Champigny Plage</b>	5 <sup>ème</sup> édition.	Champigny-sur-Marne	du 3 au 18 juillet	50 000
<b>Fontenay sous Soleil</b>	6 <sup>ème</sup> édition.	Fontenay-sous-Bois	du 10 juillet au 8 août	15 000
<b>Festival America</b>	5 <sup>ème</sup> édition, Festival des littératures et cultures nord-américaines, 60 écrivains.	Vincennes	du 23 au 26 septembre	30 000
<b>Nuit blanche au Château</b>	1 <sup>ère</sup> participation de la ville de Vincennes à l'opération Nuit Blanche de Paris.	Vincennes	2 octobre	9 000
<b>Festi'Val-de-Marne</b> www.festivaldemarne.org	24 <sup>ème</sup> édition. Plus de 70 artistes et 35 concerts tous publics œuvrant à la promotion de jeunes talents et au soutien des auteurs et des interprètes dans 25 lieux et 20 villes du Val-de-Marne.	Val-de-Marne	du 1 <sup>er</sup> au 17 octobre	18 000 (80%)
<b>Les Ecrans Documentaires</b> www.lesecransdocumentaires.org	14 <sup>ème</sup> édition du Festival consacré au Cinéma Documentaire sous toutes des formes.	Arcueil, Gentilly	du 29 octobre au 7 novembre	4 000
<b>L'œil vers... L'Afrique noire</b>	29 <sup>èmes</sup> Journées cinématographiques du Val-de-Marne contre le racisme et pour l'amitié entre les peuples - 15 films dans 12 salles du département 23 débats - 8 animations culturelles.	Val-de-Marne	novembre	2 311

Source : CDT94 - 2010



## Activité de loisirs

### Nombre de licenciés val-de-marnais en 2010 :

- Aviron : 1 357
- Canoë-Kayak : 750
- Randonnées pédestres : 1 480
- Cyclotourisme : 1 563
- Aéro-Modélisme : 315

Source : les Comités Départementaux de ces disciplines – 2010

### Parc des Gondoles

Ouverte toute l'année, la ferme du Parc des Gondoles à Choisy-le-Roi, connaît une fréquentation un peu en baisse par rapport à 2009 (13 876 visiteurs). 60% de la clientèle est val-de-marnaise et 40% francilienne.

### La Base Régionale de Plein Air et de Loisirs de Créteil

Située en milieu urbanisé et bien desservie par les transports, la base propose, sur une surface de 62 ha (dont 41 ha pour le lac), de nombreuses activités sportives et nautiques dont :

- une piscine à vagues de plein air ouverte en période estivale. 33 057 entrées ont été comptabilisées en 2010 (-26% baisse due principalement aux mauvaises conditions climatiques constatées de juillet à août 2010)
- dériveurs, catamarans, planche à voile et kayak

La base attire essentiellement des personnes demeurant dans le département.

Périodes de forte activité : de juin à août

### La piscine de Nogent-sur-Marne

La piscine de Nogent a accueilli 293 758 pratiquants en 2010. Sa fréquentation est un peu en baisse par rapport à 2009 et les périodes de forte activité sont avril, juin, septembre et octobre.



### Golfs

- Deux parcours de 9 trous (Champigny-sur-Marne et Marolles-en-Brie) et un de 18 trous (Ormesson-sur-Marne)
- Practice de golf (Villiers-sur-Marne), le plus grand de l'Est Parisien

Le bilan de l'année 2010 a été marqué par une météorologie exceptionnellement mauvaise (neige et froid) sur le premier trimestre. Le **golf du Parc du Tremblay à Champigny-sur-Marne** comptabilise 138 557 entrées totales en 2010 avec une baisse importante de la fréquentation par rapport à 2009 de 9,3%. Cependant le résultat demeure satisfaisant compte tenu des difficultés de fonctionnement du site (absence de postes couverts lors des journées de pluie). Le practice couvert s'est écroulé et sera reconstruit au second trimestre 2011.

Les mois d'avril et de septembre sont les plus actifs avec respectivement 17 227 et 17 899 entrées. Ce site attire une clientèle du Val-de-Marne (56%) et de Paris (27%).

Le golf a accueilli 6 876 scolaires sur l'année 2010 avec une augmentation de +7,2% par rapport à 2009 avec la venue des écoles de Champigny-sur-Marne, de Nogent sur Marne et de Vincennes.

**Le Golf de Marolles-en-Brie a**, quant à lui, accueilli environ 25 000 visiteurs en 2010, sa fréquentation est stable par rapport à 2009. Il va doubler son espace et passer ainsi de 9 à 18 trous à l'horizon fin 2012.

Quant au **Practice de Golf de Villiers-sur-Marne**, sa fréquentation est en baisse de 5% par rapport à 2009 avec 10 000 entrées. Les périodes de forte activité se situent de mai à octobre.

### Centre Régional et Départemental de Tir à l'Arc

Inauguré en octobre 2005 à Chennevières-sur-Marne, ce centre propose un cycle d'initiation à tous ceux (à partir de 8 ans) qui veulent découvrir cette activité développant la maîtrise de soi et la concentration. En 2010, ce sont 12 000 visiteurs qui ont été accueillis (scolaires, centre de loisirs, particuliers...).

### Le Playmobil FunPark

Le Playmobil FunPark de Fresnes représente la salle de jeu géante avec tous les Playmobil. Il regroupe 12 aires de jeu sur 2 000 m<sup>2</sup>, dont une réservée aux enfants de 18 à 36 mois, un espace restauration et une boutique. Le nombre de visiteurs en 2010 s'élève à 330 000 (+1,5%).

### A dos de poneys

Le Poneyland de Thiais propose des balades à poneys pour les enfants.

700 cavaliers en moyenne sont accueillis par semaine. Le club est ouvert aux visiteurs le dimanche après-midi avec possibilité de baptêmes pour les 3-10 ans. Pendant les vacances scolaires des stages d'initiation et de perfectionnement sont également ouverts aux visiteurs, à la journée ou à la demi-journée.

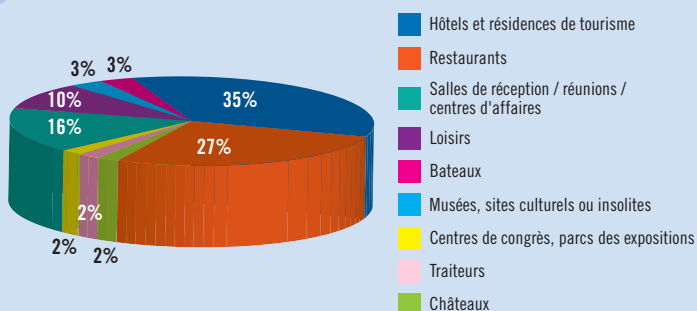
### Roc & Résine

Au Sud de Paris, à Thiais, une des plus grandes salles d'escalade indoor de la région parisienne a comptabilisé 19 700 entrées en 2010 (adhérents et non adhérents). Sa fréquentation a augmenté de 4% par rapport à 2009, 90% de la clientèle est francilienne et 23% val-de-marnaise.



## Données de cadrage

Le Val-de-Marne compte **163 établissements** présents sur la filière du tourisme d'affaires répartis de la manière suivante :



Le département représente environ **8,5% du parc régional en nombre d'établissements**.

Il est à noter que la part de la clientèle affaires dans l'hôtellerie est plus importante en Val-de-Marne (54% en 2010) qu'à l'échelle de l'Île-de-France (46%).

## CDT / Cap Affaires 94

Ce réseau de professionnels, animé et créé par le CDT Val-de-Marne, a regroupé en 2010 une **trentaine de professionnels** de la filière du tourisme d'affaires. Un site Internet dédié a notamment été créé : [www.capaffaires94.com](http://www.capaffaires94.com) dans lequel sont présentés les établissements, les actualités.

## Interlocuteur unique pour les organisateurs professionnels d'événements :

Le CDT se tient à la disposition des organisateurs professionnels d'événements pour les assister et les conseiller en assurant l'interface avec les prestataires membres.

## Plan d'action du club en 2010 :

- **Participation à des salons dédiés** (salon virtuel 3D Live Meeting, Bedouk, Réunir, CAREEP)
- **Animation et Information** : poursuite des réunions du Club Cap Affaires 94 (le 18 mars aux Salons de la Tourelle et le 19 octobre 2010 à l'Hôtel Kyriad Prestige) ; envoi de la Newsletter N°3 de Cap Affaires 94 à 1700 contacts en mai 2010 ; réalisation d'une brochure ; insertion publicitaire dans le Guide Réunir 2010/2011.
- **Réalisation d'un éducteur le 22 juin 2010**, dont le thème était « Séminaires au bord de l'eau ». Une vingtaine de participants a pu visiter 9 établissements (hôtels, lieux de réception, péniches et restaurants) situés sur les bords de Marne et de Seine, et ainsi mieux connaître l'ensemble de leurs prestations affaires.

**Pour l'année 2011**, le CDT s'oriente vers la création de **produits touristiques d'affaires packagés** et clés en main en collaboration avec les partenaires représentatifs du département. Le CDT mettra ainsi en place **son service Affaires** et commercialisera des produits de séminaires thématiques. Une **brochure présentant ces produits a été éditée dès janvier** et le CDT a participé au Salon Bedouk de février 2011 afin de marquer le lancement des produits touristiques d'affaires.

## Les labels et concours

### Tourisme & Handicap

Dès 2002, le CDT s'est impliqué dans le dispositif aux côtés du CRT Paris-Île-de-France, avec pour mission d'inscrire les demandes de labellisations émises par les sites ou équipements touristiques. Les sites labellisés s'engagent alors à fournir une information fiable, adaptée et des aménagements spécifiques pour les personnes handicapées.

Sites labellisés dans le département au 1 <sup>er</sup> janvier 2010	
<b>Hébergements</b>	
Hôtel Ibis Paris Porte d'Italie 13 rue du Val-de-Marne 94250 Gentilly - Tél. : 01 49 69 94 94	
Hôtel Ibis Rue de Nazaré 94130 Nogent-sur-Marne - Tél. : 01 43 24 37 37	
Chambres d'hôtes de Mme Bernard 133 bd Aristide Briand 94500 Champigny-sur-Marne Tél. : 06 67 70 87 54	
<b>Sites de loisirs</b>	
Espace de congrès Les Esselières 3 bd Chastenot de Géry 94800 Villejuif - Tél. : 01 49 58 30 40	
Ecomusée du Val de Bièvre 41 rue Maurice Ténine 94260 Fresnes - Tél. : 01 41 24 32 24	
Base de Plein Air et de Loisirs Rue Jean Gabin 94000 Créteil - Tél. : 01 48 98 44 56	En attente pour cause de travaux
Playmobil Fun Park 22/24 rue des Jachères 94260 Fresnes - Tél. : 01 49 84 94 44	
<b>Restaurants</b>	
Guinguette du Martin Pêcheur 41 quai Victor Hugo 94500 Champigny-sur-Marne Tél. : 01 49 83 03 02	
Guinguette Auvergnate 19 av. de Choisy 94190 Villeneuve-St-Georges Tél. : 01 43 89 04 64	En attente de renouvellement
Restaurant La Colombière 81 av. du Général de Gaulle - 94500 Champigny-sur-Marne - Tél. : 01 47 06 51 25	

### Concours des Villes fleuries

Le jury départemental s'est rendu le 13 septembre 2010 sur les 5 communes sans label inscrites au concours des Villes et Villages Fleuris, à savoir : Mandres-les-Roses, Ablon-sur-Seine, Fresnes, Chevilly-Larue et Noisieu. Dans un souci constant d'aide à l'amélioration du cadre de vie des territoires, le CDT a envoyé un rapport de visite à chaque commune afin de les conseiller dans leur démarche d'intégration du label et d'expliquer le choix du jury départemental. Les communes de Chevilly-Larue et de Mandres-les-Roses ont été proposées à l'obtention d'une première fleur auprès du jury régional pour 2011.

**Les communes gagnant 1 fleur supplémentaire figurent en caractère gras**, les villes accédant pour la première fois au palmarès figurent en caractères soulignés. Les villes perdant 1 fleur figurent en caractère italique.

**1 fleur** : Alfortville / Arcueil / La Queue-en-Brie / Le Kremlin-Bicêtre / Limeil-Brévannes / Valenton / Villecresnes / Villeneuve-Saint-Georges

**2 fleurs** : Cachan / Saint-Mandé / Saint-Maurice / Santeny / Villejuif / Villeneuve-le-Roi

**3 fleurs** : Boissy-Saint-Léger / Bonneuil-sur-Marne / Charenton-le-Pont / Choisy-le-Roi / Fontenay-sous-Bois / Joinville-le-Pont / **Le Plessis-Trévisé** / Marolles-en-Brie / Nogent-sur-Marne / Rungis / Saint-Maur-des-Fossés / Sucy-en-Brie / Villiers-sur-Marne / Vincennes

**4 fleurs** : Créteil / Maisons-Alfort

## Les indicateurs du CDT

### La Commercialisation

Pour sa première année d'activité, le service Groupes a accompagné **32 groupes** dans l'organisation de leur circuit en Val-de-Marne, pour un total de 1 126 personnes.

Le chiffre d'affaires du service a dépassé les **63 000 € TTC**, ce qui fait un panier moyen par personne de 55 € TTC.

Ces sorties se sont tenues sur une durée d'une journée. Le Château de Vincennes est le site qui a attiré le plus de groupes. Les croisières sur la Marne ont, elles-aussi, séduit une part importante des visiteurs ayant fait le choix de passer par le Service Groupes du CDT pour l'organisation de leur sortie en Val-de-Marne.

75% des groupes ont opté pour une idée packagée, contre 25% pour des demandes à la carte.

Les groupes proviennent d'Ile-de-France à 78% et sont à 56% des associations ou des clubs.

### Internet

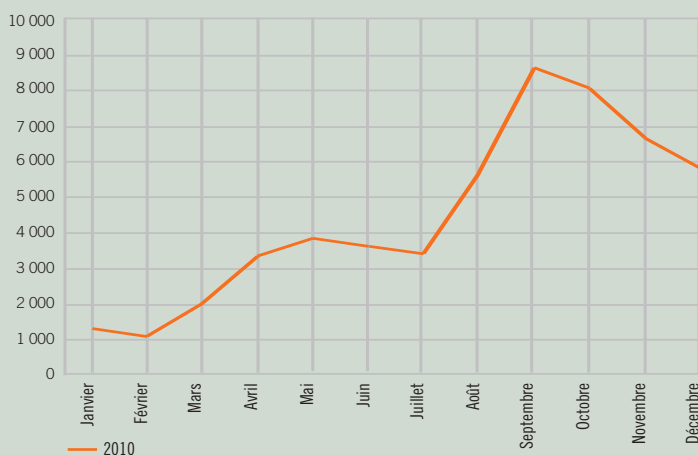
Depuis sa refonte, le site Internet du CDT ([www.tourismevaldemarne.com](http://www.tourismevaldemarne.com)) ne cesse d'attirer de plus en plus de visiteurs, dont environ 15% sont fidèles et reviennent régulièrement sur le site.

La fréquentation maximale est observée en septembre et octobre avec environ 8 000 visiteurs par mois. C'est le mois de septembre avec les journées du patrimoine qui affiche le plus grand nombre de visites avec ses 9 500 connexions.

Les chiffres en bref pour l'année 2010 :

- 53 500 visiteurs uniques en 2010, soit une moyenne de 4 460 visiteurs par mois
- 59 800 connexions, soit une moyenne d'environ 5 000 connexions mensuelles
- 177 600 pages vues, soit 14 800 pages consultées par mois environ

#### Nombre de visiteurs uniques sur le site internet



Source : CDT94 - 2010

### Salons

Le CDT participe à de nombreux salons grand public et professionnels afin de promouvoir le département :

2010	Dates	Lieux	Public	Fréquentation
Salon Loisirs-CE	11 février	Espace Charenton	Professionnels	11 contacts
Salon Bedouk	3 et 4 février	Paris Expo Porte de Versailles	Professionnels	7 000 visiteurs
Salon Nature	26 au 28 mars	Paris Expo Porte de Versailles	Grand Public	52 000 visiteurs
Rendez Vous en France	30 et 31 mars	Palais des Congrès de Nice	Professionnels	800 visiteurs
Réunir	15 et 16 septembre	Carrousel du Louvre	Professionnels	1 824 visiteurs
Salon Spectaculaires	25 et 26 septembre	Paris Berges de Seine	Grand Public	n.c.
Fêtes des Vendanges	8 au 10 octobre	Butte Montmartre Paris	Grand Public	n.c.
CAREEP	12 octobre	Pavillon Baltard	Professionnels	600 visiteurs
MAP PRO	21 et 22 octobre	Paris Expo Porte de Versailles	Professionnels	2 537 visiteurs

Source : CDT94 - 2010

### Les Rencontres du Tourisme



Rencontres du tourisme 2010

Pour la 2<sup>ème</sup> année, les Rencontres du Tourisme entre professionnels du département ont eu lieu aux Salons de la Tourelle à Maisons-Alfort le 18 mars 2010.

Au programme de cette manifestation :

- **présentation par le Cabinet Mica Research des résultats de l'étude réalisée auprès de la clientèle touristique et auprès des prescripteurs de visites de groupes** (étude réalisée de juin à octobre 2009)
- **présentation du nouveau site internet du CDT**
- **présentation des opérations mises en place pour 2010 par le CDT** (Pass Val-de-Marne, commercialisation à destination des Groupes et Individuels, guide des manifestations en Ile-de-France avec « Bougez »)...
- **mise en relation des différents prestataires du tourisme du département par le biais d'un workshop.**

Au total, **une centaine de personnes** a participé à cette journée.

### Presse

Le CDT a été partenaire en communication pour le 2<sup>ème</sup> Festival des Guinguettes (10 articles), « Nous n'irons pas à Avignon » (15 articles), la Nuit des Musées (6 articles), l'exposition Gilles Sacksick (4 articles), les Journées Portes Ouvertes de l'Ecole Vétérinaire (8 articles), les Rencontres Internationales de Cinéma de Patrimoine (3 articles), les Bords de Marne en Fête (5 articles).

De nombreux articles dits « généralistes » (28) ont été publiés, ce qui fait plus de **150 articles sur l'année**.

6 insertions publicitaires pour le Pass, le parcours multimédia à Vincennes et pour les produits Groupes ont été réalisées.

Le CDT a aussi rencontré 18 journalistes lors de la manifestation Deptour, organisée par la Fédération des CDT (RN2d).

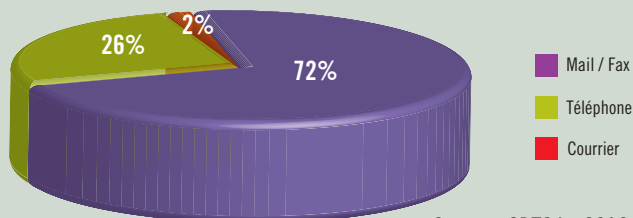
### 10 ANS

En 2010, le CDT du Val-de-Marne a fêté ses 10 ans. Une centaine d'invités professionnels du tourisme se sont retrouvés pour une soirée festive le 14 avril 2010 à Bodega FERIA à Champigny-sur-Marne.



### Les demandes de documentation

En 2010, le CDT a reçu 1 283 demandes de documentation (par téléphone, par fax, par mail et par l'intermédiaire du site Internet), soit une baisse de 8% par rapport à 2009 et envoyé plus de 24 000 brochures (-11%). 68% des demandes ont été effectuées lors du premier semestre, à l'inverse de 2009.



Source : CDT94 - 2010

Brochures les plus recherchées :

- Le Val-de-Marne, Source d'inspiration
- Le chéquier Pass Val-de-Marne 2010
- La carte du Pôle des Boucles de la Marne
- Le Temps de S'évader, la carte touristique



## Les éléments méthodologiques

### Base de données

Le CDT Val-de-Marne se réfère aux données de son site internet [www.tourisme-valdemarne.com](http://www.tourisme-valdemarne.com) concernant l'offre départementale en hébergement.

### Enquête dans les hébergements marchands (hors hôtels), sites et activités

Les données concernant les autres hébergements, sites et activités sont issues d'enquêtes administrées, soit par téléphone, soit par internet (questionnaires en ligne). Ces dernières ont été réalisées en janvier et février 2011 par l'Observatoire Départemental du Tourisme.

### Définitions

**Hôtels de tourisme** : établissements classés de 1 à 5 étoiles, correspondant à des normes précises de confort et leur tenue à la date de la mise sous presse. Certains établissements ont pu obtenir un nouveau classement depuis lors.

**Nombre d'arrivées** : nombre de personnes arrivées dans un hébergement pour y réaliser un séjour touristique.

**Nombre de nuitées** : nombre de nuits passées dans un hébergement par l'ensemble des personnes arrivées (exemple : un couple passant 2 nuits dans un hôtel génère 2 arrivées et 4 nuitées).

**Durée moyenne de séjour** : rapport entre le nombre d'arrivées et le nombre de nuitées.

**Taux d'occupation** : nombre de chambres occupées / nombre de chambres offertes.

**Résidence de tourisme** : établissement commercial d'hébergement classé faisant l'objet d'une exploitation permanente ou saisonnière. Il est constitué d'un ensemble homogène de chambres ou d'appartements meublés, disposés en unités collectives ou pavillonnaires, offerts en location pour une occupation à la journée, à la semaine ou au mois, à une clientèle touristique qui n'y élit pas domicile.

**Chambres d'hôtes** : chambre aménagée chez un particulier en vue d'accueillir des touristes et de leur offrir la nuitée dans le cadre d'un passage ou d'un séjour.

**Meublés de tourisme** : villa, appartement ou studio meublé, à usage exclusif du locataire, offert en location à une clientèle de passage qui y effectue un séjour caractérisé par une location à la journée, à la semaine ou au mois et qui n'y élit pas domicile.

**Le Comité Départemental du Tourisme se tient à votre disposition pour toutes informations ou résultats complémentaires.**

**Contact : Observatoire Départemental du Tourisme, [pgoman@tourisme-valdemarne.com](mailto:pgoman@tourisme-valdemarne.com)**

**Tél. : 01.55.09.30.70 - Fax: 01.55.09.16.29**

Edité par le Comité Départemental du Tourisme du Val-de-Marne  
16, rue Joséphine de Beauharnais - 94500 Champigny-sur-Marne



Comité Départemental du Tourisme du Val-de-Marne  
16 rue Joséphine de Beauharnais - 94500 Champigny-sur-Marne  
Tél. : 01 55 09 16 20 - Fax : 01 55 09 16 29  
E-mail : [cdt94@tourisme-valdemarne.com](mailto:cdt94@tourisme-valdemarne.com)  
[www.tourisme-valdemarne.com](http://www.tourisme-valdemarne.com)



Document imprimé par Techniques et Impressions - Pour le respect de l'environnement, merci de ne pas jeter ce document sur la voie publique.  
Conception et Réalisation : Les Fées Graphiques / 2009 / ISSN : 1950-4942

Crédits photos : CDT 94 (Musée du Trot couv + p.11, la Roseraie couv, La Toupie Enchantée p.3, Rencontres du Tourisme p.18) / CDT 94 - [www.photoinfographie.com](http://www.photoinfographie.com) (Bateau marnais couv, Mercure Paris Orly Rungis p.8) / CDT94 - Daniel Thierry (Pavillon Baltard p.3, Piscine de Nogent p.16) / Le Chalet de la Porte Jaune (Paris) p.3 / Office de Tourisme de Champigny-sur-Marne p.4 / CDT94 - Michel Aumercier (Port de Nogent p.4) / Musée Adrien Mentienne (Atelier de restauration du Diorama de Daguerre p.5) / VINCEM et Christian Girat Architecte (Illustration intérieur futur Office de Tourisme de Vincennes p.5) / Groupe Résides Etude-Service marketing (Séjours et Affaires Paris Ivry p.9) / CDT94 - Nadine Jestin (Musée Emile Jean p.12) / S.Mourey © CAUE 75 (Rendez-vous aux Jardins p.14) / Création de Ann Veronica Janssens, avec le soutien de Neulize Vie - Conception Graphique Jour Ouvrable (Affiche Nuit des Musées p.14) / Gwenola Carrere (Festival de l'Oh p.14) / © Karine Saporta (affiche Films de femmes p.15) / François Saint Remy (Nous n'irons pas à Avignon p.15) / Nicolas Diaz (10 ans CDT p.19)