

Bilan touristique 2009

Val-de-Marne

OBSERVATOIRE DU TOURISME





Gare au théâtre

L'Organisation Mondiale du Tourisme mise sur une reprise du tourisme mondial en 2010 après une année 2009 exceptionnellement difficile.

D'après la dernière édition du Baromètre OMT du tourisme mondial, la croissance du tourisme international a repris au cours du dernier trimestre de 2009, de sorte que les résultats pour l'ensemble de l'année sont meilleurs que prévus au départ. (...) Les perspectives pour 2010 se sont elles aussi améliorées et l'on prévoit désormais une augmentation des arrivées de touristes internationaux de 3 à 4% cette année. Ces perspectives sont confirmées par l'augmentation remarquable de l'indice de confiance du groupe d'experts de l'OMT.

2009 : Un retour à la croissance au cours du dernier trimestre

Les arrivées de touristes internationaux au niveau mondial, pour du tourisme d'affaires, de loisirs ou autre, ont, d'après les estimations, diminué de 4% en 2009 pour se chiffrer à 880 millions. Cela représente une légère amélioration par rapport à l'estimation précédente, à la suite de la reprise de 2% enregistrée au cours du dernier trimestre 2009. En revanche, les arrivées de touristes internationaux ont baissé respectivement de 10%, 7% et 2% au cours des trois premiers trimestres. La région Asie et Pacifique et celle du Moyen-Orient ont amorcé la reprise avec une croissance déjà positive au cours du second semestre de 2009.

« La crise économique mondiale, à laquelle s'est ajoutée l'incertitude liée à la pandémie de grippe A(H1N1), ont fait

de 2009 l'une des années les plus difficiles pour le secteur du tourisme » a déclaré le Secrétaire général de l'OMT, Taleb Rifai, avant d'ajouter : « Toutefois, les résultats enregistrés pour les derniers mois donnent à penser que la reprise est en cours, et même qu'elle aurait lieu un peu plus tôt et serait plus rapide que prévu à l'origine ».

L'expérience montre que les recettes du tourisme suivent de près la tendance des arrivées, même si elles souffrent un peu plus en période difficile. Sur la base des tendances observées pour les trois premiers trimestres, les recettes pour 2009 auraient diminué de 6%. S'il est incontestablement décevant pour une industrie habituée à une croissance constante, ce résultat peut aussi être interprété comme un signe de résistance relative compte tenu de la situation économique extrêmement difficile, ce qui est davantage évident si on le compare à la chute d'environ 12% du total des exportations en raison de la crise mondiale.

Comme lors des crises antérieures, les consommateurs ont eu tendance, en 2009, à voyager vers des lieux plus près de chez eux. Pour plusieurs destinations, le tourisme interne a mieux supporté la crise, voire a connu un essor important, souvent grâce à l'appui de mesures gouvernementales spécifiques destinées à renforcer cette tendance. Cela a été le cas, entre autres, au Brésil, en Chine, et en Espagne, où le marché interne, qui représente une part importante de la demande totale, a contribué à compenser partiellement le déclin du tourisme international.

Source : OMT – 18 janvier 2010

Sommaire

Le Val-de-Marne	2
Portrait.....	2
Caractéristiques économiques	2
Organisation touristique	4
Les structures d'accueil	4
Les Pôles touristiques.....	5
L'économie du tourisme.....	6
Etude sur la clientèle touristique du Val-de-Marne	7
Contexte et méthode	7
Profil des visiteurs.....	7
Habitudes de fréquentations	7
Contexte et motivation de visite.....	8
Satisfaction de visite	8
Satisfaction des activités et de la restauration	9
Principaux enseignements auprès des prescripteurs	9
Conclusions générales et recommandations	9



Acrochats



MAC/VAL



La Ferme des Barmonts



Hébergements, Restauration	10
L'hôtellerie classée	10
Les autres hébergements marchands.....	14
Les résidences secondaires	16
La restauration	16
Attraits touristiques majeurs.....	17
Le tourisme culturel et de découverte économique.....	17
Le tourisme fluvial	26
Les fêtes et manifestations	27
Les loisirs et divertissements.....	29
Tourisme d'affaires.....	33
Indicateurs particuliers	35
Les labels et concours	35
Les indicateurs du CDT	36
Les éléments méthodologiques	37

Le Val-de-Marne

1. Portrait

Département de la Région Ile-de-France

- 245 km² de superficie
- 47 communes dont 40 bordées par un cours d'eau
- 4 Communautés d'Agglomération :
 - Val de Bièvre :** 7 villes – 195 895 habitants
7 209 entreprises – 73 626 emplois
 - Plaine Centrale :** 3 villes – 153 362 habitants
8 272 entreprises – 66 844 emplois
 - Haut Val-de-Marne :** 7 villes – 110 459 habitants
7 993 entreprises – 53 280 emplois
 - Vallée de la Marne :** 2 villes – 62 699 habitants
3 500 entreprises – 8 974 emplois
- 2 Communautés de Communes :
 - Le Plateau Briard :** 6 villes (dont 1 en Essonne)
27 231 habitants
1 326 entreprises – 5 500 emplois
 - Charenton-le-Pont/Saint-Maurice :**
2 villes – 43 397 habitants
2 654 entreprises – 15 596 emplois

Population

- 1 315 279 Val-de-Marnais
- 11,2% de la population francilienne
- 5 368 habitants/km²

Source : INSEE – Population en vigueur au 1^{er} janvier 2010

2. Caractéristiques économiques

Le Val-de-Marne est doté d'importantes infrastructures de transports : 66 km d'autoroutes, 5 lignes de RER, 3 lignes de métro et 2 voies navigables : la Seine et la Marne. De grands projets sont en cours : prolongement de la ligne 8 du métro, TCSP Pompadour-Sucy-Bonneuil, Tramway RN 7 Villejuif - Juvisy-sur-Orge, ORBIVAL (métro de rocade en banlieue).

Chiffres Clés

- **73 833 établissements** (publics et privés) soit 7,7% des emplois franciliens dont : Industrie (5,5%) – Transports (5,8%) – Construction (10,6%) – Commerce (21,5%) – Services (56,6%)
- 6 669 créations d'entreprises soit 8,6% des créations franciliennes
- 350 876 emplois privés soit 8,5% des emplois franciliens
- 500 surfaces commerciales supérieures à 300 m² soit 822 550 m² de surfaces de vente



Géographie

- 2 550 ha de forêts et de surfaces boisées dont 1 743 ha ouverts au public
- 22 parcs départementaux dotés de lieux d'accueil et d'animations
- 25 îles le long de la Vallée de la Marne dont 3 classées en Réserve Naturelle Départementale
- 2 grandes voies d'eau navigables : la Seine et la Marne
- 60 km de cours d'eau



- 3 zones franches : Champigny-Chennevières, Vitry-sur-Seine et Orly/Choisy-le-Roi

Source : INSEE SIRENE 2009 (hors agriculture, sylviculture, pêche, aquaculture, services annexes), APCE - GARP 2008 – CCIP Territem, base de l'équipement commercial 2008

Les créations d'entreprises val-de-marnaises ont observé une forte hausse de 25% depuis 2004 contre 17% pour l'Ile-de-France. Le taux de création en Val-de-Marne s'élève à 9% contre 8% en Ile-de-France en 2008. Deux secteurs regroupent 45% de ces créations : la construction et les services aux entreprises.

Source : CCIP 94

Rungis : Marché International

Né en 1969, le MIN de Rungis a remplacé les Halles de Paris.

- Premier centre mondial de distribution de produits frais
- 19 millions de consommateurs européens desservis
- 60% des Franciliens sont achalandés par Rungis
- 7,6 milliards d'euros de chiffre d'affaires



MIN de Rungis

- 1 250 entreprises employant 12 200 salariés
- 20 500 acheteurs
- 232 ha de superficie à 6 km des portes de Paris
- 6 secteurs : fruits et légumes, produits carnés, produits de la mer et d'eau douce, produits laitiers et avicoles, produits traiteur et alimentation générale, produits de l'horticulture et de la décoration
- 1 520 000 tonnes de produits alimentaires à l'arrivage par an.

Source : MIN de Rungis - 2009

Aéroport d'Orly

- 2^{ème} aéroport français
- Trafic passagers 2009 (Var.09/08) : 25,1 Millions (- 4,2%)
- 130 destinations régulières
- 40 pays desservis
- 1^{er} aéroport français pour les destinations domestiques
- 27 600 salariés en 2008 (stable par rapport à 2007)
- 325 entreprises



Aéroport d'Orly

Le groupe Iberia a fusionné les compagnies Click'air et Vueling et opère depuis juin 2009 l'essentiel de son trafic vers la péninsule ibérique depuis Orly Ouest.

L'année 2009 a été marquée par :

- L'ouverture en juillet du Centre d'accueil Touristique Régional à Orly Sud,
- l'extension des zones commerciales à Orly Sud et Orly Ouest, dédiées à la mode, aux parfums cosmétiques et à la gastronomie,
- les premiers travaux de construction d'une installation de chauffage par géothermie profonde, avec la perspective d'une mise en service fin 2010.

Autorisations 2009

Commission Départementale d'Action Touristique* :

- Demande de licence de Grande Remise :
 - « Société FIRST CLASS LIMOUSINES SERVICE » à Vitry-sur-Seine
- Demande de classement des hébergements touristiques :
 - Classement en catégorie 2 étoiles pour la Résidence de Tourisme « MY SUITE » à Villejuif
 - Classement en catégorie 2 étoiles pour la Résidence de Tourisme « LE PAVILLON CARMIN » à Vitry-sur-Seine

- Classement en catégorie 2 étoiles pour l'hôtel « GRAND HOTEL SENIA » à Orly
- Classement en catégorie 2 étoiles pour l'hôtel « KYRIAD » à Cachan
- Classement en catégorie 3 étoiles pour l'hôtel « BEST WESTERN LE SAINT MAURICE » à Saint-Maurice
- Demande de certificat des Meublés classés Tourisme :
 - Classement en catégorie 1 étoile d'un Meublé de Tourisme, d'une capacité d'accueil de 5 personnes, appartenant à Monsieur Michel Rioussset à Joinville-le-Pont
 - Classement en catégorie 3 étoiles d'un Meublé de Tourisme, d'une capacité d'accueil de 10 personnes, appartenant à Madame Sarah Lemagie à Nogent-sur-Marne
 - Classement en catégorie 3 étoiles d'un Meublé de Tourisme, d'une capacité d'accueil de 3 personnes, appartenant à Madame Fabienne Métral et Monsieur Didier Sweiker à Champigny-sur-Marne
 - Classement en catégorie 1 étoile d'un Meublé de Tourisme, d'une capacité d'accueil de 2 personnes, appartenant à Madame Anne-Marie Demeur à Vincennes
 - Classement en catégorie 2 étoiles d'un Meublé de Tourisme, d'une capacité d'accueil de 2 personnes, appartenant à Madame Françoise Morillon à Vincennes
 - Classement en catégorie 3 étoiles d'un Meublé de Tourisme, d'une capacité d'accueil de 4 personnes, appartenant à Monsieur Bernard Rieu à Vincennes

**Conformément aux dispositions du décret du 3 mars 1998, la Commission Départementale d'Action Touristique est compétente en matière de classement, d'agrément, d'homologation, de délivrance d'autorisations administratives pour la commercialisation des prestations touristiques et de projets d'établissements hôteliers.*

Commission Régionale d'Action Touristique* :

- Demande de licence d'Agent de Voyages des sociétés ayant obtenu un avis favorable de la CRAT
 - « S.A.S. L'EUROPEENNE DE TOURISME » à Ivry-sur-Seine
 - « S.A.R.L. ESPACE ORGANISATION » à Créteil
 - « S.A.R.L. CRAZY-VOYAGES » à Saint-Maurice
 - « S.A.R.L. RF DISTRIBUTION » à Charenton-le-Pont
- Demande d'Autorisation de commercialisation d'Association de Tourisme ayant obtenu un avis favorable de la CRAT :
 - « COMITE DEPARTEMENTAL DU TOURISME DU VAL-DE-MARNE » à Champigny-sur-Marne

**Conformément à la loi du 13 juillet 1992, la Commission Régionale d'Action Touristique est compétente en Ile-de-France en matière d'autorisation pour la commercialisation de prestations touristiques des Agences de voyages, des associations et organismes à but non lucratif, des organismes locaux de tourisme, des gestionnaires d'hébergements et d'activités de loisirs, des transporteurs de voyageurs et des agents immobiliers.*

LE NOUVEAU CLASSEMENT HÔTELIER

La réforme du classement hôtelier qui résulte de la loi du 22 juillet 2009 de développement et de modernisation des services touristiques, marque la fin des CDAT et CRAT. Désormais, pour être classé, un hôtel doit demander une visite de contrôle auprès d'un cabinet d'audit privé, qui donne son avis sur le classement demandé (1 à 5 étoiles). La Préfecture vérifie ensuite que le dossier est valide et la décision favorable est prise par un arrêté préfectoral transmis à l'hôtelier. Cet arrêté est valable 5 ans.

Organisation touristique

1. Les structures d'accueil

Au sein du département, plusieurs points d'informations touristiques contribuent à la promotion du tourisme local :

- **1 Comité Départemental du Tourisme** situé à Champigny-sur-Marne
- **5 Offices de Tourisme et Syndicats d'Initiative** regroupés au sein de l'Union Départementale des Offices de Tourisme et Syndicats d'Initiative (UDOTSI) à Vincennes
- **4 Associations Municipales de Tourisme** (Champigny-sur-Marne, Créteil, Saint-Maur-des-Fossés, Villejuif)
- **1 Régie municipale** (Joinville-le-Pont)
- **1 kiosque d'informations** dans le hall de l'Hôtel du Département à Créteil dépendant de l'UDOTSI
- **1 Centre d'accueil Touristique Régional** à Orly Sud

Associations Municipales de Tourisme

Contrairement aux OTSI, ces Associations ne font pas l'objet d'un classement. Elles assurent l'information ayant trait aux loisirs, à la culture, à la vie sociale, l'économie... et proposent des sorties, spectacles, voyages tant en France qu'à l'étranger. Les points d'informations de Saint-Maur-des-Fossés et de Villejuif ne fonctionnent pas avec une formule d'adhésion.

Offices de Tourisme et Syndicats d'Initiative (OTSI)

Les OTSI sont localisés essentiellement dans le Nord-Est du département : Choisy-le-Roi, Fontenay-sous-Bois, Nogent - Le Perreux-sur-Marne, Bry-sur-Marne et Vincennes. Ces 3 derniers Offices de Tourisme sont classés « 2 étoiles ».

Comparé à 2008, 75% des OTSI ont observé une fréquentation identique ou en baisse en 2009.

En 2009, ce sont plus de 36 700 visiteurs* (- 28% par rapport à 2008) qui ont été accueillis dans les OTSI et plus de 116 000 demandes de renseignements ou de documentation (-67% par rapport à 2008) qui ont été enregistrées (par téléphone, courrier, mail ou fax).

2 OT reçoivent plus de 5% de visiteurs étrangers : Joinville-le-Pont (18%), Vincennes (13%) et le Point d'Information de Saint-Maur-des-Fossés qui reçoit 10% de visiteurs étrangers.

COMPARAISON 2008/2009

Comparé à 2008, le nombre d'adhérents a diminué de 7%, la clientèle française de 23% et la clientèle étrangère de 26%. En proportion de la clientèle totale, le nombre d'adhérents a augmenté (+ 19%) et celui des clientèles étrangères a diminué (-6%).

• Périodes de forte activité

L'**automne** est la saison pendant laquelle les Offices de Tourisme sont les plus fréquentés avec l'organisation des Journées du Patrimoine, des Forums des Associations, de la rentrée des classes particulièrement pour les OT de Joinville-le-Pont, Saint-Maur-des-Fossés, Bry-sur-Marne et Choisy-le-Roi.

Le **printemps et l'été** arrivent ensuite en raison des brocantes, expositions et manifestations organisées par les Villes et le Département mais aussi du fait de la préparation de la saison estivale particulièrement pour les OT de Vincennes, de la Vallée de la Marne Nogent-sur-Marne/ Le Perreux, Fontenay-sous-Bois et Créteil.

• Demandes de renseignements ou de documentation

Types (Var. 09/08)

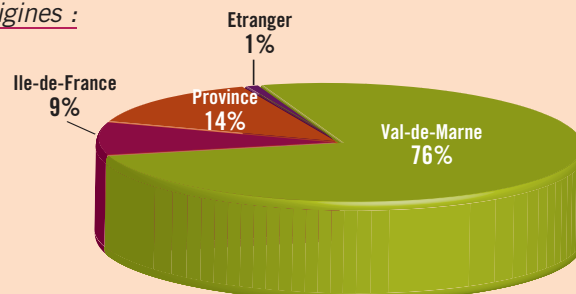
66% Par téléphone (+61%)

19% Par courrier (-17%)

13% Par mail (-62%)

2% Par fax (stable)

Origines :



• Brochures et dépliant les plus demandés

- « Le Val-de-Marne, Source d'inspiration », guide touristique des visites et des loisirs
- « Le Temps des Balades », la carte des circulations douces
- La carte touristique du Pôle des Boucles de la Marne
- « Le Temps de S'évader », la carte touristique
- « Le Temps des Enfants », le guide des activités 3-12 ans

• Principaux renseignements demandés

- 1 - Manifestations, fêtes et événements
- 2 - Activités sportives et de loisirs
- 3 - Hébergements

Source : CDT94 – enquête de fréquentation des OTSI (8 répondants)

* Les chiffres de fréquentation de l'Office de tourisme de Joinville-le-Pont ne concernent que la période du 15 septembre au 31 décembre 2009 car celui-ci a été municipalisé à partir du 1^{er} septembre 2009 et ne dispose pas des statistiques antérieures.



Office du tourisme de la Vallée de la Marne Nogent - Le Perreux

2. Les pôles touristiques

A/ Le Pôle touristique régional des Boucles de la Marne

- 2 Départements
- 14 Communes du Val-de-Marne (depuis 2009, la Ville de Vincennes a intégré le périmètre d'intervention du Pôle)
- 4 Communes de Seine-Saint-Denis.

Les pôles touristiques constituent l'un des outils définis par le Contrat de Plan et le Schéma Régional du Tourisme et des Loisirs d'Ile-de-France en vue de renforcer l'identité touristique régionale.

8 pôles régionaux ont été retenus dont celui des Boucles de la Marne, seul pôle touristique du Val-de-Marne.

Une convention de mise en œuvre a été signée en 2008 courant sur la période 2008-2010 avec pour objectif principal un rapprochement avec Paris, principal foyer émetteur et récepteur.

Principaux projets d'investissement suivis par le Pôle en 2009 :

- Définition d'une nouvelle stratégie touristique pour le territoire marquée par un rapprochement avec Paris et une intégration de Vincennes au périmètre
- Assistance pour le montage du projet de redéploiement de l'Office de Tourisme de Vincennes
- Suivi du projet de construction de 4 bateaux électriques (« maxi-puces d'eau » avec l'Association Au Fil de l'eau)
- Réalisation d'un audioguide « Parcours Architectural » à Vincennes
- Assistance au projet d'acquisition de bornes d'accueil pour camping-cars pour le camping de Neuilly-sur-Marne
- Assistance au projet d'acquisition de 5 bungalows toilés pour le camping municipal de Neuilly-sur-Marne
- Amélioration des services offerts au Port de Nogent-sur-Marne avec l'acquisition d'une station d'avitaillement en essence
- Suivi du projet de restauration du Diorama de Daguerre à Bry-sur-Marne et de sa réimplantation dans l'église
- Assistance pour le montage du projet de création d'un Office de Tourisme à Champigny-sur-Marne
- Suivi de la mise en application de la signalétique touristique appliquée aux Boucles de la Marne.

Principales animations :

- Participation à 2 événements majeurs : le Festival de l'Oh ! 2009 et la Rando Marne Ile-de-France 2009 (dans le cadre de la Fête des transports et de la semaine de la mobilité)
- Participation à la première édition du Festival des guinguettes des bords de Marne
- Parution du Journal du Pôle de Boucles de la Marne en juillet
- Mise en œuvre d'un groupe de travail sur l'image et la mémoire
- Participation à l'élaboration du Plan Bleu départemental et signature de la Charte de l'Eau
- Participation aux travaux relatifs à la création d'un SAGE Marne Confluence



- Participation aux travaux sur le jalonnement cyclable des bords de Marne réalisés par le Conseil général du Val-de-Marne
- Organisation d'un éducteur à destination des Offices de Tourisme
- Rencontres avec les Elus des Villes du Pôle Touristique.

B/ Le pôle touristique du Plateau Briard et du Haut Val-de-Marne

Le Plateau Briard et le Haut Val-de-Marne ont été retenus dans le premier Schéma Départemental du Tourisme et des Loisirs, comme formant un pôle touristique prioritaire. Il a été mis en évidence que ce territoire constituait un axe important de développement pour le tourisme vert, rural et de nature.

Dans ce cadre, le CDT a mis en œuvre, en partenariat avec l'Office National des Forêts et le Conseil général, les actions engagées dans le cadre du renouvellement de la Charte de l'Arc Boisé du Val-de-Marne 2009/2014 et a initié la mise en œuvre des préconisations de l'étude de stratégie de développement touristique relative aux territoires du Haut Val-de-Marne et du Plateau Briard.

• La Charte de l'Arc Boisé du Val-de-Marne

Dans le cadre du programme d'actions de la future Charte de l'Arc Boisé 2009-2014, un appel à projets a été lancé et le CDT a été référencé à plusieurs reprises comme partenaire sur des actions relatives à l'accueil du public en forêt et à la promotion du territoire. Ces actions portent notamment sur la réalisation d'une étude qualitative de fréquentation du massif de l'Arc Boisé, sur la réalisation de documents thématiques sur les itinéraires pédestres et équestres et les pistes cyclables ainsi que la réédition de la carte de l'Arc Boisé.

• Mise en œuvre des préconisations de l'étude de stratégie de développement touristique relatif au territoire du Haut Val-de-Marne et du Plateau Briard

Le CDT a accompagné plusieurs groupes de travail portant sur la création de circulations douces sur les territoires du Plateau Briard et du Haut Val-de-Marne. Une Convention pour la mise à disposition d'une base de données sur l'offre touristique et de loisirs a été signée également avec la Communauté de Communes du Plateau Briard et la Communauté d'Agglomération du Haut Val-de-Marne.

3. L'économie du tourisme

Sont comptabilisées ici les activités dont la production principale est caractéristique du tourisme mais aussi celles qui entraînent les dépenses des touristes.

Champ couvert par ces différentes activités :

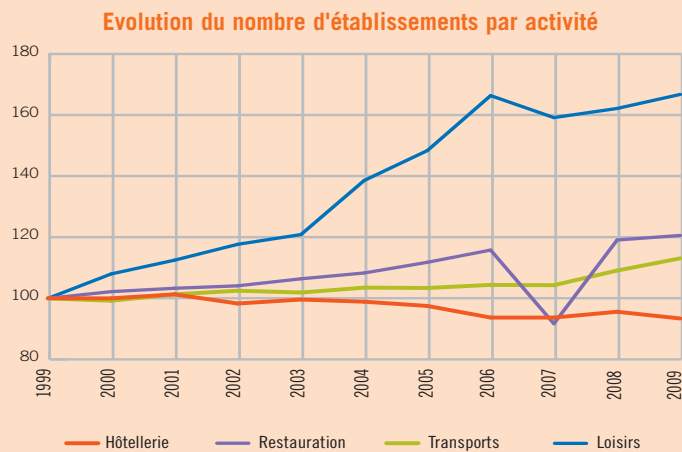
- les hébergements touristiques, cafés et restaurants
- les traiteurs, organisation de réceptions
- les taxis et autres transports de voyageurs
- les agences de voyage
- les activités du spectacle et du patrimoine culturel
- les activités sportives et récréatives

Etablissements val-de-marnais dans les activités liées au tourisme

Le département compte **6 832 établissements dont l'activité principale est liée au tourisme**, principalement dans la restauration de type traditionnel (1 660 établissements), les taxis (1 598 établissements) et les activités sportives (1 144 établissements). L'ensemble de ces activités représente ainsi 9,3% des établissements du Val-de-Marne et 8,5% des établissements touristiques régionaux.

Taille des établissements (nombre de salariés)								
	0	1 à 9	10 à 49	50 à 249	250 et +	n.c.	Ensemble	%
Hôtellerie	171	178	48	6	0	39	442	6,5
Restauration	868	1617	169	16	2	334	3006	44,0
Transports	1 485	226	45	8	6	148	1 918	28,1
Loisirs	839	457	59	11	0	100	1 466	21,5
Ensemble	3363	2478	321	41	8	621	6832	100,0

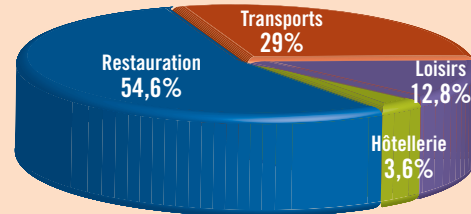
Source : Comptages SIRENE – CCIP94 - 2009



Créations d'établissements val-de-marnais dans les activités liées au tourisme

749 créations pures d'établissements en 2008 (478 en 2007) dans les activités liées au tourisme, dont plus de la moitié dans la restauration.

L'ensemble de ces créations représente ainsi 11,2% des créations du Val-de-Marne. Cette part augmente de 5 points par rapport à 2008.



Source : Comptages Créations – CCIP94 - 2008

Emplois val-de-marnais dans les activités liées au tourisme (salariés hors secteur public)

En 2008, 27 007 personnes travaillaient dans le Val-de-Marne dans les activités liées au tourisme, principalement dans le transport aérien régulier (6 889 salariés) et la restauration de type traditionnel (6 048 salariés).

Source : GARP - 2008



Etude sur la Clientèle Touristique du Val-de-Marne

1. Contexte et méthodologie

Sur la période de juin à octobre 2009, le CDT a fait réaliser par le Cabinet MICA RESEARCH une étude **auprès de la clientèle touristique et auprès des prescripteurs de visites de groupes afin de définir un plan d'actions opérationnel de l'offre touristique du Val-de-Marne.**

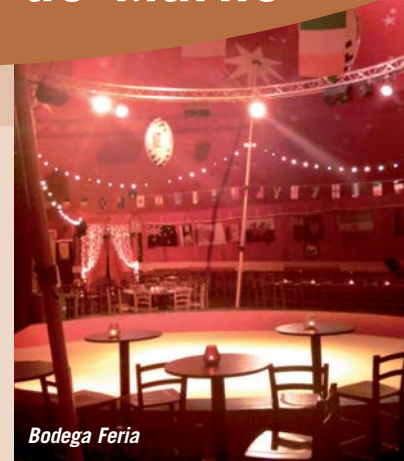
La méthodologie s'appuie sur 2 approches ad-hoc :

- Une phase quantitative auprès de la clientèle touristique du Val-de-Marne, s'appuyant sur une méthodologie mixte :
 - au niveau de la clientèle individuelle : enquête sur site
 - au niveau de la Clientèle Groupes, Hébergements et OTSI : enquête auto-administrée

- Une phase qualitative auprès des prescripteurs (de groupes).

Cette étude a permis d'enquêter un échantillon global de **1 055 visiteurs sur 47 sites** répartis selon 3 types : sites culturels & évènementiels, sites de loisirs et sites naturels.

Par ailleurs, **15 prescripteurs** (CE, agences de voyages, auto-caristes, TO...) ont été enquêtés par téléphone.



2. Profil des visiteurs

Les visiteurs du Val-de-Marne sont en majorité val-de-marnais pour les individuels et les visiteurs des OTSI, provinciaux pour les hébergements et plus hétéroclites pour les groupes.

Il s'agit d'une clientèle davantage **CSP moyennes et élevées** (notamment les visiteurs des sites culturels et des sites de loisirs), et plus encore CSP élevées pour la clientèle en hébergement (surtout pour les clients des chambres d'hôtes et meublés), des retraités en majorité parmi les clientèles Groupes et OTSI.

En termes de groupe « social », **la clientèle individuelle est constituée principalement de familles avec jeunes enfants (moins de 12 ans)** ; les promeneurs sur les sites naturels sont davantage des personnes seules ; les visiteurs des sites de loisirs des groupes d'amis. La clientèle en séjour quant à elle est plus mixte : elle s'équilibre entre les clientèles solo, couple ou familiale (même avec de jeunes enfants).

Plus particulièrement, concernant les visites sur site, on distingue 3 types de sites liés à l'origine de la clientèle :

- la clientèle locale (habitants) qui fréquente principalement les sites publics

- la clientèle val-de-marnaise et des départements franciliens voisins, voire de province qui fréquente principalement les sites payants
- la clientèle étrangère qui fréquente principalement le Château de Vincennes et le Port de Nogent (compte tenu de sa situation : proche des hôtels)

A ce titre, la diversité de la nature des sites les rend tout à fait complémentaires.

Par conséquent, la durée **des trajets** pour se rendre dans le Val-de-Marne est **très variable** :

- **de 30 minutes en moyenne** pour la clientèle individuelle à **45 minutes** pour la clientèle groupe,
- **et jusqu'à 4h en moyenne** pour la clientèle en séjour.

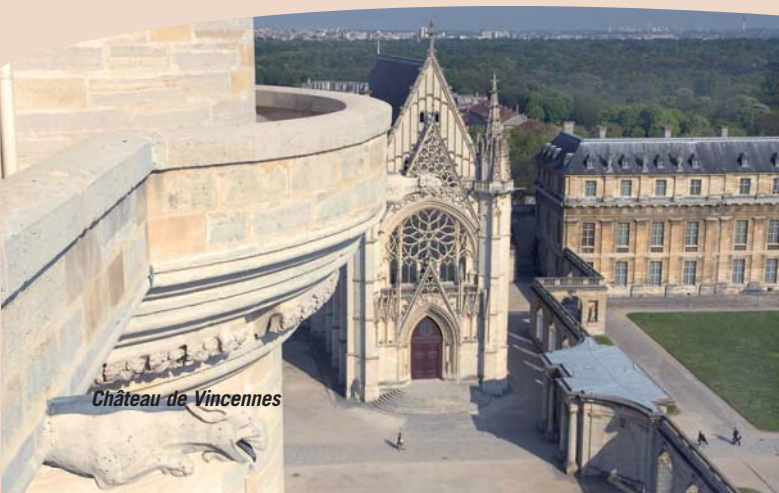
Les transports en commun sont peu utilisés, sauf dans le cas où le site visité est bien desservi (les sites culturels) ou de façon plus générale, par les personnes en séjour ou les clients OTSI pour se déplacer dans le Val-de-Marne.

3. Habitudes de fréquentation du département et des sites

La clientèle est fidèle au niveau du département (fréquence de visite du département d'au moins 1 fois par mois en moyenne) **mais également au niveau de certains sites**, sans effet de saisonnalité.

Il existe une réelle mixité au sein des visiteurs « sur site » : un juste équilibre entre la proportion de primo-visiteurs du site et celle des habitués / réguliers (de longue date).

On peut noter le taux de conquête, toutefois peu optimisé, compte tenu du niveau d'attractivité du département : un taux de primo-visiteurs du département de 15%.



Château de Vincennes

4. Contexte et motivations de visite

Le Val-de-Marne est une destination pour une visite ponctuelle plutôt que pour des séjours. Ce département compte une large majorité d'excursionnistes parmi la clientèle en visite « sur site » et OTSI ; les sites et les monuments à visiter dans le département constituent le principal attrait touristique du département, loin devant les loisirs et activités sportives ainsi que les festivals et manifestations sportives ou culturelles.

Les visites sont de courte durée (une demi-journée) auprès des non résidents et visiteurs « sur site », et généralement couplées avec une visite à Paris (destination principale favorite captant la majorité de la clientèle en séjour).

La situation du département proche de Paris est stratégique mais concurrencée au niveau des hébergements. En outre, l'offre d'hébergement souffre d'un déficit d'attractivité. La majorité des clients en séjour dans le Val-de-Marne reste

dans la famille ou chez des amis. De plus, les séjours sont de courte durée.

Les critères de choix de l'hébergement sont spécifiques. Les touristes sont attentifs en priorité à la situation géographique puis au prix qui devance les critères de confort et d'équipements.

Au niveau des sources d'information, les Media apparaissent comme la principale source (notamment les moteurs de recherche) pour l'hébergement et des recherches sur l'offre touristique du département ou le bouche à oreille pour la connaissance des sites (qui tient une place aussi importante que les Media). Le manque d'informations et de supports de communication est également exprimé par les prescripteurs. La démarche de renseignements à l'Office de Tourisme intervient comme une source complémentaire des Media.

5. Satisfaction de la visite et des sites

La qualité de la prestation globale est à la hauteur des attentes de la clientèle, que ce soit au niveau des sites, des hébergements et des OTSI. Ceci a un impact globalement positif sur l'intention de recommandation, quelle que soit la cible.

Plus particulièrement, on retiendra les éléments suivants :

Au niveau des sites :

- **les sites culturels** (recueillant l'appréciation la plus élevée) :
 - les points positifs : un cadre global apprécié et une prestation de qualité
 - les attentes : une meilleure information et communication sur le site est souhaitée.
- **les sites naturels** :
 - les points positifs : un cadre de qualité pour un moment de tranquillité

- les attentes : la création de nouveaux services, tels la restauration (pause gourmande / détente), mais également au niveau de l'aménagement de sanitaires ou de commerces

- les sites de loisirs :

- les points positifs : une animation adaptée à la cible
- les attentes : une amélioration de l'existant ; les tarifs (jugés trop élevés) sont également remis en cause
- **les visites de Groupe** :
 - les points positifs : une reconnaissance de la qualité du personnel dédié (professionnel et accueillant)
 - Seul bémol toutefois, concernant le stationnement pour les arrivées de Groupes (en autocar principalement).

Au niveau des hébergements :

- Les hôtels/résidences de Tourisme :

- Les points positifs : la qualité de la prestation (personnel et lieu en lui-même) et un accès facilité par les transports (navettes ou métro)
- Seul bémol : le cadre

- Les chambres d'hôtes/meublées :

- Les points positifs : identiques aux hôtels/résidences de tourisme + un service différenciant : l'ambiance et plus particulièrement « le calme », à l'opposé du camping où l'environnement est trop bruyant.

- Le camping (obtenant le moins bon score) :

- Les points positifs : le prix

Compte tenu du niveau de satisfaction des hébergements, très peu d'attentes sont formulées à leur égard.



La Roseraie du Val-de-Marne

6. Satisfaction des activités et de la restauration

La **multiplication des activités est peu fréquente** dans le cadre de la visite en Val-de-Marne. Notamment, les clients en hébergement sont peu nombreux à profiter des sites touristiques pendant leur séjour (2 clients sur 5). Cependant, **quelle que soit l'activité réalisée, la clientèle en est satisfaite.**

1 personne sur 3 s'est restaurée dans un établissement prévu à cet effet le jour de l'enquête (sur la totalité du séjour, 2 personnes sur 5 envisagent de le faire) et la **prestation restauration est tout à fait satisfaisante.**

7. Principaux enseignements auprès des prescripteurs

Les prescripteurs voient dans la clientèle groupes du Val-de-Marne des **CSP intermédiaires et retraités**, qui pratiquent des **activités de « découverte », type visites de lieux culturels et des activités de « loisirs » type sorties guinguettes**. Il s'agit en majorité de **voyages interdépartementaux avec visite de Paris**, qui ont lieu **toute l'année mais hors vacances scolaires**.



La clientèle groupes recherche principalement des **hôtels de moyenne gamme (2 étoiles) ayant une capacité d'accueil de minimum 30 personnes**.

Pour les prescripteurs, **les points forts du département sont :**

- la qualité de service (accueil, professionnalisme),
- un patrimoine unique : Culturel / Historique (Château de Vincennes, guinguettes) et Naturel (Bois, Jardin, parc floral et Bords de Marne),
- une offre qualitative (sites culturels et restauration),
- une localisation avantageuse (proximité de Paris).

Les **points faibles** concernent principalement la **communication** (information disponible, promotion, événements).

Le Val-de-Marne souffre d'un **déficit d'image et de notoriété des sites en raison d'un manque d'information et de communication, c'est pourquoi les prescripteurs attendent une meilleure mise en valeur et promotion du département, des sites et des offres ainsi que plus d'animations, spectacles, évènementiels.**

8. Conclusions générales et recommandations

En conclusion, le Val-de-Marne est une destination qui gagnerait à être davantage connue.

Les recommandations du prestataire portent avant tout sur :

- la définition d'un positionnement clair
- le renforcement et le ciblage de la communication
- le maintien d'un bon niveau de qualité de prestation des offres
- la mise en place d'éventuels nouveaux services et aménagements

Les principaux résultats de cette étude sont disponibles sur demande auprès de Pierre Goeman au 01.55.09.30.70 ou pgoeman@tourisme-valdemarne.com



Hébergements-Restauration

1. L'hôtellerie classée

A- LE PARC HÔTELIER

Au 1^{er} janvier 2009, le parc hôtelier de France métropolitaine compte près de 17 500 hôtels de tourisme offrant 612 000 chambres. Ce volume équivaut à plus d'1,2 million de lits, soit 21% de la capacité d'accueil en hébergement marchand en France et 6% de la capacité d'accueil totale en incluant les résidences secondaires.

Globalement, le nombre d'hôtels diminue régulièrement depuis plusieurs années. L'hébergement en catégories Sans étoile, 1 et 2 étoiles est en recul tandis que celui en catégories 3 et 4 étoiles progresse.

53% des hôtels de tourisme sont classés dans la catégorie 2 étoiles.

Source : INSEE, DGCS

Offre hôtelière

Le parc hôtelier du département constitue près de 5% de la capacité régionale (4,4% pour les établissements et 5,4% pour les chambres). Il se caractérise par **une sur-représentation de l'hôtellerie de moyenne gamme** avec 43% des établissements classés 2 étoiles. L'hôtellerie 3 et 4 étoiles, avec plus d'1/4 des établissements val-de-marnais, offre une bonne capacité en nombre de chambres avec 38% du parc hôtelier total.

CHIFFRES CLÉS DU DEPARTEMENT

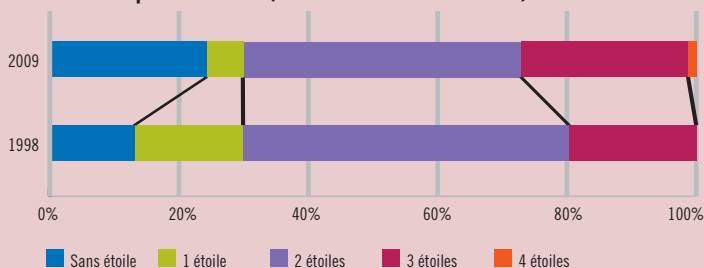
- 101 hôtels homologués « tourisme »
- 7 977 chambres
- 15 954 lits
- 62% des établissements dépendant d'un groupe (soit 84% des chambres)
- 43% des hôtels classés 2 étoiles (soit 38% des chambres)

Source : CDT94 - 2009



Évolution de l'offre

Évolution du parc hôtelier (nombre d'établissements)



Source : CDT94 / IDF-Médi@ - 2009

En plus de 10 ans, le parc hôtelier val-de-marnais a vu son nombre d'hôtels super-économiques et d'hôtels 3 étoiles augmenter alors que la part des hôtels 1 et 2 étoiles a diminué. Ce phénomène est dû principalement à l'implantation d'hôtels liés aux chaînes Accor et Louvre Hôtels.

Types d'exploitation

Dans le département, on dénombre **38 hôtels indépendants, soit 38% du parc hôtelier**. Ces derniers regroupent 16% des chambres, car il s'agit en général d'établissements de petite capacité (33 chambres en moyenne contre 79 chambres pour tous types d'hôtels confondus).

La moitié des hôtels indépendants est classée 2 étoiles. Certaines villes concentrent ces établissements : c'est le cas de Vincennes avec 6 infrastructures, Saint-Maur-des-Fossés avec 6 hôtels indépendants et Maisons-Alfort qui en possède 4.

Taille des établissements

Les hôtels du département proposent de fortes capacités par rapport à la moyenne régionale (79 chambres en moyenne contre 63 pour l'Ile-de-France).

Si les hôtels « sans étoile » ont une capacité d'accueil plus grande que les établissements « 1 étoile », la capacité moyenne d'accueil augmente classiquement avec le nombre d'étoiles.

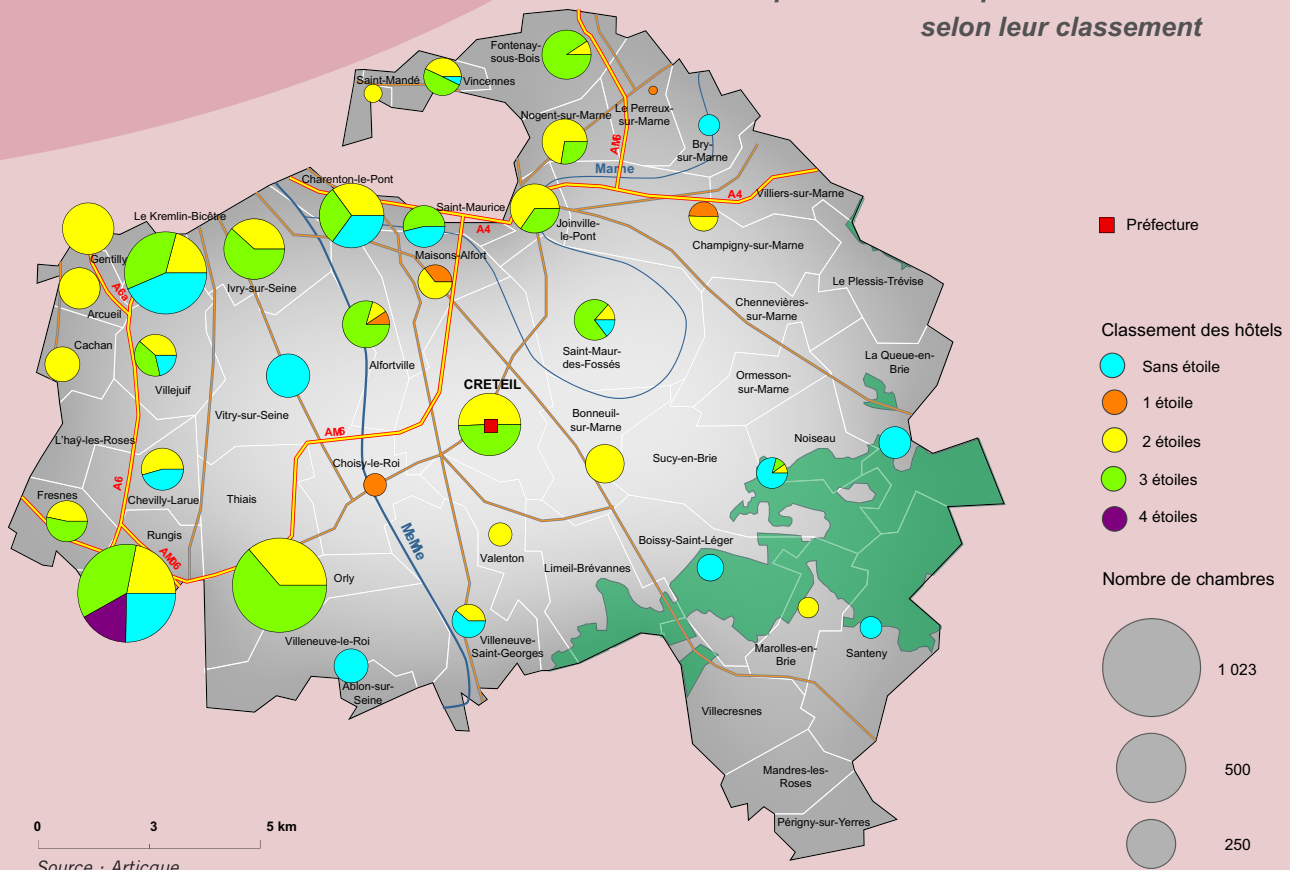
Offre hôtelière				
Hôtels de tourisme	Nombre d'établissements	Nombre de chambres	Nombre de lits*	Nombre moyen de chambres**
Sans étoile	24	1 736	3 472	72
1 étoile	6	174	348	29
2 étoiles	43	3 032	6 064	71
3 étoiles	27	2 866	5 732	106
4 étoiles	1	169	338	169
PARC TOTAL	101	7 977	15 954	79

*Estimation = Nombre de chambres x 2

**Nombre de chambres / Nombre d'établissements

Source : CDT94 - 2009

Capacité d'accueil par commune des hôtels selon leur classement



Cartographie

Le parc hôtelier se concentre principalement sur l'Ouest du département. Les capacités hôtelières les plus importantes se situent sur le pôle Orly-Rungis (villes d'Orly, Rungis, Thiais et Chevilly-Larue) regroupant à lui seul 27% des chambres du département et 38% des chambres 3 et 4 étoiles. Cette concentration de l'offre « haut de gamme » s'explique par la présence de l'aéroport d'Orly et la concentration de la clientèle d'affaires sur cette zone où est installé l'unique hôtel « 4 étoiles » du Val-de-Marne.

Si la **localisation des hôtels est liée à l'activité économique**, elle est aussi liée à la **présence d'axes autoroutiers (A4, A10 et A86) ou de lignes de transports en commun (métros et RER)**.

Enfin, la **zone limitrophe de Paris**, depuis Gentilly jusqu'à Vincennes, regroupe 34% des chambres val-de-marnaises. Très bien reliés à Paris, ces établissements fonctionnent essentiellement avec une clientèle d'affaires, mais les prix, plus attractifs que ceux de la capitale, attirent aussi une clientèle d'agrément. De plus, le stationnement est facilité pour les cars aux portes immédiates de Paris.



B- LA FRÉQUENTATION HÔTELIÈRE

FRANCE

La fréquentation de l'hôtellerie de tourisme en France a reculé de 4,8% en 2009, en raison de la baisse des nuitées de la clientèle étrangère (-10,7%) tandis que la fréquentation de la clientèle nationale ne diminuait que de 1,5%, selon une étude Insee-DGCIS (Direction générale de la compétitivité, de l'industrie et des services). Le taux d'occupation moyen s'est élevé à 58,1% toutes catégories d'hôtels confondus, en baisse de 3,3 points sur un an, précise l'enquête.

Les hôtels quatre étoiles et quatre étoiles luxe ont accusé la plus forte baisse (-5,4 points).

Par région, seule l'Alsace est épargnée par la baisse de la fréquentation. Les plus affectées sont Midi-Pyrénées, le Nord-Pas-de-Calais, PACA et l'Île-de-France.

Pour le seul mois de décembre 2009, la fréquentation a reculé de 1,2% sur un an et le taux d'occupation s'est établi à 50%, en baisse de 1,1%.

Source : La Gazette Officielle du Tourisme n°2052 – 31 mars 2010

ÎLE-DE-FRANCE

En 2009, en Île-de-France, **les hôtels ont vu leur nombre de nuitées diminuer de 5,9 % par rapport à 2008, en raison du recul des clientèles étrangères**. La région Île-de-France a ainsi comptabilisé plus de **30 millions d'arrivées et 62 millions de nuitées**. 43% des arrivées et 53% des nuitées sont réalisées par les Étrangers.

Au total, le nombre d'arrivées et de nuitées a diminué de 5,9% par rapport à 2008. Ce sont les arrivées et les nuitées des Étrangers qui ont le plus baissé (respectivement -9,9% et -9,4%).



Mercurie Val-de-Fontenay

CHIFFRES CLÉS DU DÉPARTEMENT

(Var. 2009/2008)

- Taux d'occupation moyen annuel : 66,7% (-5,6 points)
- 1 723 901 arrivées (- 7,1%)
- 2 945 958 nuitées (- 6,6%)
- 27% de nuitées étrangères (-3,1 points)
- Part du tourisme d'affaires : 55% (- 2 points)
- Durée moyenne des séjours : 1,7 jour (stable)
- Prix moyen hors hôtellerie économique : 68,2 € (-0,6%)
- RevPar hors hôtellerie économique : 46,6 € (-5,5%)

Sources : INSEE, Cabinet Deloitte & Associés 2009

NB : les données du Cabinet Deloitte sont calculées par rapport au nouvel échantillon 2009

Concernant le taux d'occupation, il est de 69,5% en 2009 et chute de 4,8 points par rapport à 2008. Par catégorie, les hôtels 3 et 4 étoiles sont les plus impactés par la crise (baisse de 5,2 points) ; l'hôtellerie économique (0 et 1 étoile), quant à elle, est la moins touchée avec une baisse de son taux d'occupation de 4,1 points par rapport à 2008.

Les principales nationalités rencontrées en 2009 sont issues, comme en 2008, du Royaume-Uni, des Etats-Unis, d'Espagne, d'Italie et d'Allemagne. A noter que toutes ces clientèles ont diminué en 2009 en nombre d'arrivées et de nuitées par rapport à 2008 alors que les clientèles belges et japonaises ont augmenté (+7,6% pour les arrivées belges et +2,3% pour les arrivées japonaises).

Le prix moyen varie de + 0,1% à - 13,4% en fonction de la catégorie d'hôtel et de la destination (Paris et Ile-de-France hors Paris). Le Revenu par chambre disponible diminue de manière plus importante en raison de la baisse du taux d'occupation (de -3% à -17,7%).

Source : INSEE - CRT PIDF 2009 - Deloitte



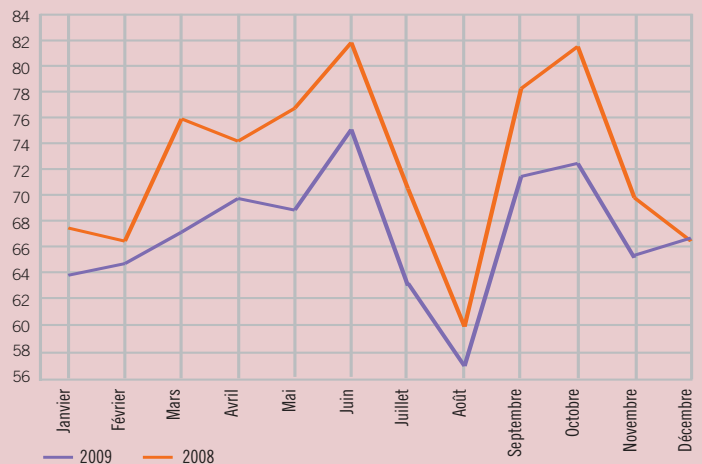
All Season Fontenay

Le Val-de-Marne subit également une baisse significative de son taux d'occupation (-5,6 points contre -4,8 points pour la Région).

En 2009, les taux d'occupation val-de-marnais sont de 74,2% (-3,7 points) dans les hôtels économiques (0 et 1 étoile), de 68,5% dans les hôtels 2 étoiles (-5,4 points) et de 59,5% (-6,8 points) dans les établissements 3 et 4 étoiles.

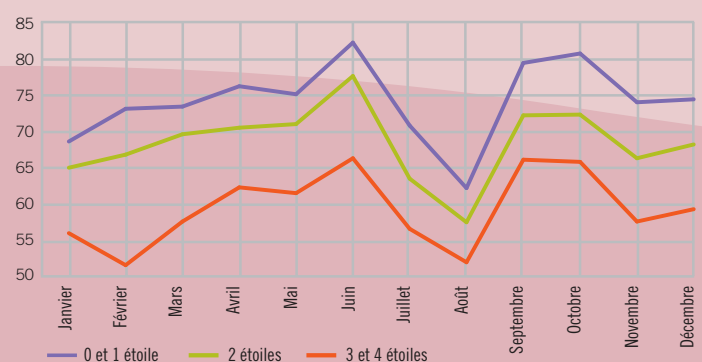
Les plus fortes baisses du taux d'occupation sont observées en mars (-9,2 points) et octobre (-9 points) ; mai et juillet arrivent ensuite (respectivement -7,7 et -7,5 points). Seul le mois de décembre connaît une stabilisation de son taux d'occupation (+0,4 point).

Taux d'occupation du Val-de-Marne (en %)



Source : INSEE 2009

Taux d'occupation 2009 par catégorie Val-de-Marne (en %)



Source : INSEE 2009

L'année 2009 se révèle difficile avec une baisse du nombre de séjours de 7,1% et du nombre de nuitées de 6,6% par rapport à 2008. Le nombre d'arrivées a particulièrement diminué en mars (-15,1%) et mai (-13,2%). Seul le mois de décembre voit son nombre d'arrivées augmenter (+2,1%). Le nombre de nuitées a suivi la même tendance (-16,7% en mars, -11,1% en mai et +2,9% en décembre).

Le nombre d'arrivées et de nuitées françaises ont respectivement diminué de 3,1% et 2,5%. Cette baisse a eu lieu principale-

ment en mars et mai. La durée moyenne de séjour des Français est restée stable à 1,6 jour.

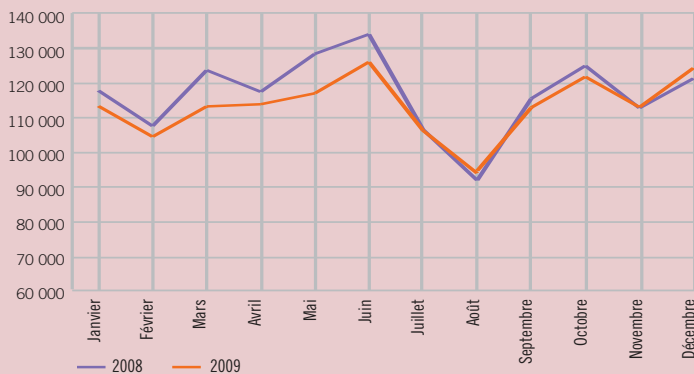
Plus encore qu'à l'échelle de l'Île-de-France, le département a subi un important recul de la clientèle étrangère. Le nombre d'arrivées et de nuitées étrangères a diminué respectivement de 19,4% et 16,2%. La part des arrivées étrangères a diminué de 3,3 points par rapport à 2008 : tous les mois connaissent une baisse de la part des arrivées étrangères. La part des nuitées étrangères connaît les mêmes évolutions. La durée moyenne de séjours des étrangers reste stable à 2,1 jours.

Données mensuelles 2009

Val-de-Marne	jan-09	fév-09	mars-09	avr-09	mai-09	juin-09	juil-09	aoû-09	sep-09	oct-09	nov-09	déc-09
Taux d'occupation	62,8%	63,1%	66,5%	69,1%	68,8%	74,8%	62,9%	56,8%	71,8%	72,2%	65,3%	66,8%
Nombre d'arrivées totales	134 471	127 151	137 840	144 759	152 347	156 134	147 536	132 818	145 151	154 092	136 785	154 816
Part des arrivées étrangères	16,2%	17,4%	18,1%	21,6%	22,6%	19,1%	28,0%	30,1%	22,6%	21,3%	17,5%	19,9%
Nombre de nuitées totales	221 013	207 994	233 723	262 645	263 104	263 706	257 883	248 160	249 746	260 494	221 933	255 556
Part des nuitées étrangères	21,5%	22,7%	24,1%	27,6%	27,7%	24,2%	34,6%	37,4%	28,0%	27,0%	22,6%	25,1%
Durée moyenne d'un séjour	1,6	1,6	1,6	1,8	1,7	1,7	1,7	1,9	1,7	1,7	1,6	1,7
% de la clientèle d'affaires	60%	61%	61%	52%	55%	63%	40%	34%	63%	58%	64%	49%

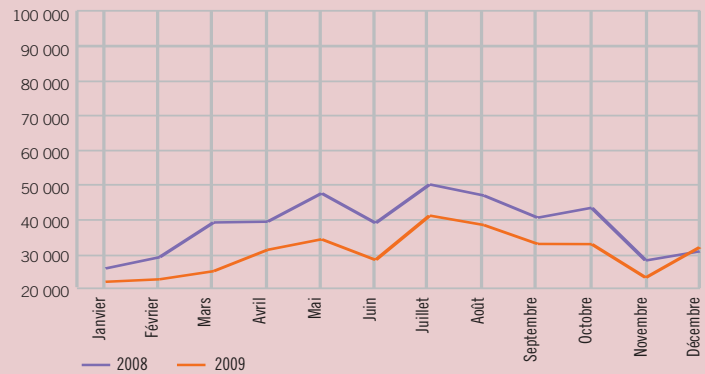
Source : INSEE 2009

Arrivées françaises en Val-de-Marne



Source : INSEE 2009

Arrivées étrangères en Val-de-Marne



Source : INSEE 2009

PRINCIPALES CLIENTÈLES ÉTRANGÈRES

1. Royaume-Uni
2. Allemagne
3. Italie
4. Espagne

Source : enquêtes mensuelles de conjoncture – CDT94 - 2009

L'année 2009 est marquée par la hausse, en part relative, des clientèles hollandaises, espagnoles et d'Europe de l'Est au détriment des clientèles allemandes, portugaises et belges.



Novotel Porte d'Italie

Note : les données relatives à l'hôtellerie francilienne et val-de-marnaise sont issues de l'enquête nationale de l'INSEE. Les données définitives mensuelles 2009 sont disponibles à M+4 des indicateurs suivants toutes catégories confondues : arrivées, nuitées, durée, % clientèle d'affaires, repris dans le tableau suivant.

Données Deloitte

L'hôtellerie Val-de-Marne			
2009	0 et 1 étoile	2 étoiles	3 étoiles
RMC 2009	n.c.	63 €	75 €
Var/08	n.c.	1,90%	-3,20%
RevPAR 2009	n.c.	42 €	54 €
Var/08	n.c.	-3,80%	-7,10%

L'hôtellerie Francilienne (hors Paris)			
2009	0 et 1 étoile	2 étoiles	3 étoiles
RMC 2009	n.c.	68 €	95 €
Var/08	n.c.	2,80%	-4,60%
RevPAR 2009	n.c.	44 €	32 €
Var/08	n.c.	-7,30%	-13,10%

Source : Cabinet Deloitte & Associés, partenaire du Comité Régional du Tourisme - 2009
Ces données proviennent du cabinet Deloitte & Associés, partenaire du Comité Régional du Tourisme et sont issues d'un échantillon correspondant à 50% du parc hôtelier val-de-marnais et 48% du parc francilien (en nombre de chambres).

RMC = Recette Moyenne par Chambre louée (uniquement recettes hébergement)
RevPar = Revenu moyen par chambres disponibles
Les RMC et les RevPar sont exprimés en € HT.

Hébergements-Restauration

Alors que le Prix moyen global pour l'hôtellerie 2 et 3 étoiles (moyenne gamme) stagne en 2009 dans le Val-de-Marne, le RevPar chute de 5,5% par rapport à 2008. L'hôtellerie 3 étoiles, qui cumule baisse du taux d'occupation et du prix moyen, est plus touchée que les établissements 2 étoiles, pour lesquels la légère hausse du prix moyen compense en partie la baisse de fréquentation. Ces évolutions sont, en proportion, inférieures au niveau régional.

Données MKG

L'hôtellerie Val-de-Marnaise				
2009	0 et 1 étoile	2 étoiles	3 étoiles	Global
RMC 2009	47 €	65 €	83 €	66 €
Var/08	4,60%	0,10%	-4,20%	-1,80%
RevPAR 2009	36 €	46 €	52 €	46 €
Var/08	-0,80%	-5,90%	-12,50%	-7,60%

L'hôtellerie Paris + Petite Couronne				
2009	0 et 1 étoile	2 étoiles	3 étoiles	Global
RMC 2009	49 €	76 €	102 €	115 €
Var/08	5,20%	1,40%	-5,20%	-5,50%
RevPAR 2009	39 €	58 €	73 €	85 €
Var/08	-1,90%	-4,30%	-9,90%	-11,40%

Source : Base de Données MKG Hospitality – Hotelcompset- Décembre 2009



Kyriad Prestige

2. Les autres hébergements marchands

Le Val-de-Marne représente moins de 6% de la capacité régionale pour les autres hébergements marchands, hors hébergements ruraux.

Types d'hébergement	Etablissements	Lits	
Résidence de Tourisme	15	3236	1618 appartements
Camping	1	1350 (dont 560 locatifs)	430 emplacements "Tourisme", 118 emplacements "Confort Caravane"
Hébergement de groupes	1	130	23 chambres
Chambres d'hôtes	14 propriétaires	80	30 chambres
Meublés de tourisme	16 propriétaires et 17 meublés	62	10 studios, trois 2 pièces, trois 3 pièces, 1 maison 4 chambres
Gîte relais Mosaic	1	20	10 Chambres
Total lits touristiques	48	4878	

Source : CDT94 / 2009

Résidences de tourisme

Le département compte désormais 15 résidences de tourisme : Résidence Citea (Maisons-Alfort), La Ferme des Barmonts (Villejuif), City Residence (Bry-sur-Marne), My Suite (Villejuif) Pavillon Carmin (Vitry-sur-Seine), Résidence Chlorophylle (Arcueil), Résidence Citea (Charenton-le-Pont),

L'hôtellerie Francilienne (hors Paris)

2009	Boucles de la Marne	Orly	Périphérie de Paris
TO 2009	69 %	71 %	71 %
Var/08	-6,70%	-4,30%	-4,10%
RMC 2009	60 €	75 €	63 €
Var/08	2,20%	-1,90%	0,30%
RevPAR 2009	42 €	54 €	45 €
Var/08	-6,80%	-7,60%	-5,10%

Source : Base de Données MKG Hospitality – Hotelcompset- Décembre 2009

Ces données proviennent du cabinet MKG Hospitality, partenaire de l'Office du Tourisme et des Congrès de Paris et sont issues d'un échantillon correspondant à 66 % du parc hôtelier val-de-marnais. Elles permettent d'avoir en plus des données du cabinet Deloitte les données pour l'hôtellerie économique et une répartition par zone touristique pour le Val-de-Marne, et par catégorie pour Paris et la Petite Couronne.

Remarques : TO = Taux d'occupation

RMC = Recette Moyenne par Chambre louée (uniquement recettes hébergement)

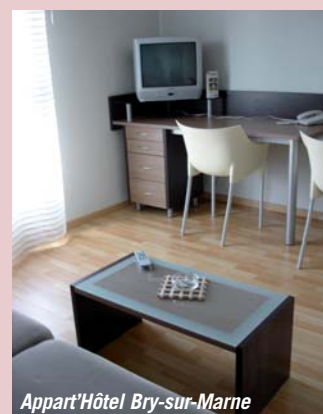
RevPAR = Revenu moyen par chambres disponibles

Les RMC et les RevPar sont exprimés en € HT.

Prix moyen et RevPar globaux connaissent des baisses sensibles en 2009 dans le Val-de-Marne, notamment pour le RevPar des hôtels 3 étoiles (-12,5%), qui a connu une diminution supérieure au niveau régional.

Les hôtels économiques s'en sortent le mieux avec une hausse du prix moyen de 4,6% et une relative stabilité de leur chiffre d'affaires hébergement. Quant aux hôtels 2 étoiles, leur prix moyen stagne et leur RevPar baisse de 5,9% en 2009. Ces évolutions sont fidèles à celles de Paris et la Petite Couronne.

Par zone touristique, Orly connaît la plus forte baisse de son RevPar en 2009 (-7,6%), ceci s'explique par la concentration des clientèles affaires et internationale sur cette zone, premières touchées par la crise. Les hôtels situés en périphérie de Paris s'en sortent mieux grâce à une relative stabilité de leur prix moyen. Quant aux établissements sur les Boucles de la Marne, la hausse du prix moyen n'a pas permis de compenser la baisse du taux d'occupation (69% en 2009 soit -6,7 % par rapport à 2008).



Appart'Hôtel Bry-sur-Marne

Park Avenir (Ivry-sur-Seine), Studio 7 hôtel (Saint-Maur-des-Fossés), Résidhome Le Magistère (Créteil), Résidhome Paris-Ivry (Ivry-sur-Seine), Résidence Central Park (Arcueil), Résidence Citea (Nogent-sur-Marne), Appart City (Saint Maurice) et Appart City Cap Affaires (Alfortville). Les 3 dernières ont été créées en 2009, augmentant de 35% la capacité en lits.

Fréquentation 2009 des Résidences de Tourisme

- Activité : « bonne » pour 53% d'entre elles et « moyenne » pour 47%
- Taux d'occupation moyen annuel : 76,2% (+2,4 points par rapport à 2008)
- Mois les plus actifs : mai, septembre et juin
- Part de la clientèle étrangère : 35,5% (-3,5 points par rapport à 2008) (principalement des Italiens, Allemands et Britanniques)



Camping

Seul établissement du département et de la petite couronne (103 en Ile-de-France), le camping Paris Est, situé à Champigny-sur-Marne, offre 430 emplacements classés tourisme et 118 emplacements « Confort Caravane ». Cet établissement, bénéficiant d'un classement 3 étoiles, est ouvert toute l'année.

L'année 2009 est considérée comme « très bonne » et « un peu plus forte » qu'en 2008. Près de 150 000 nuitées ont été enregistrées cette année. Les mois les plus actifs sont ceux de la saison estivale (juillet - août). La clientèle étrangère représente 65% de la clientèle totale. Les principales nationalités rencontrées sont les Italiens (25%), les Allemands (10%) et les Britanniques (9%).

Le locatif attire, toute l'année, de nombreux professionnels de province qui viennent travailler la semaine en région Ile-de-France. La part de la clientèle d'affaires représente 20% de la fréquentation. Les touristes restent en moyenne 2,8 jours.

Chambres d'hôtes

Le Val-de-Marne dispose d'une offre relativement réduite mais récente. En janvier 2004, le Comité Départemental du Tourisme du Val-de-Marne a adhéré au label national « Clévacances » pour renforcer le niveau et les capacités d'accueil en meublés et chambres d'hôtes et engagé une démarche qualité. Le label garantit des normes de confort précises entre 1 à 5 « clés » pour les meublés et de 1 à 4 « clés » pour les chambres d'hôtes. Le département compte ainsi 9 propriétés labellisées (121 en Ile-de-France) de 1 ou plusieurs chambres.

Autre label agréé sur le plan national par le Ministère du Tourisme, « Fleurs de Soleil » rassemble lui aussi, sur le département, 5 chambres d'hôtes (35 dans toute la région) de 1 chambre ou plus.

Label Clévacances



- 9 propriétés (Cachan, Champigny-sur-Marne, La Queue-en-Brie, Villiers-sur-Marne, Vincennes)
- 19 chambres (niveau de confort : deux « 2 clés », six « 3 clés » et un « 4 clés »)
- 48 lits

Le réseau Clévacances compte 24 000 gîtes et locations de vacances, et plus de 5 000 chambres d'hôtes répartis sur 92 départements et 22 régions de France.

Source : www.clevacances.com

Label Fleurs de Soleil



- 5 propriétés (Alfortville, Le Perreux-sur-Marne, L'Haÿ-les-Roses, Limeil-Brévannes)
- 11 chambres, 32 lits

L'année 2009 a été jugée « très bonne » ou « bonne » par la moitié des chambres d'hôtes. Un quart la juge « moyenne » et un quart « mauvaise ». Elle est considérée comme « un peu plus forte » par 60% des établissements et « identique » par 40% des propriétaires comparé à 2008.

- Part de la clientèle d'affaires : 36%
- Part de la clientèle étrangère : 56% (Belges, Anglais)
- Mois les plus actifs : mai et septembre
- Mois les moins actifs : janvier et février
- Durée moyenne de séjour : 2,4 nuits
- Tendance : 75% fonctionnent aussi bien la semaine que le week-end

Source : Enquête annuelle CDT, taux de réponse = 36%



Meublés touristiques



- **17 meublés** (niveau de confort : deux « 4 clés », quatre « 3 clés », six « 2 clés » et cinq « 1 clé »)
- **4 nouveaux propriétaires en 2009** (Fontenay-sous-Bois, Nogent-sur-Marne et 2 à Vincennes)
- **Cessation d'activité de 2 propriétaires en 2008** (Joinville-le-Pont, Villiers-sur-Marne)

Hébergements-Restauration

Le label « Clévacances » garantit des normes de confort précises pour les meublés. Ils fonctionnent à la semaine ou au mois. La région en compte 229 (217 en 2008).

L'année 2009 est considérée comme « très bonne » ou « bonne » par 80% des propriétaires. Cependant, « un peu en baisse » par rapport à 2008, pour la moitié d'entre eux.

- Part de la clientèle d'affaires : 34%
- Part de la clientèle étrangère : 29% (Allemands, Italiens, Polonais, Espagnols)
- Mois les plus actifs : août, mars et décembre
- Mois les moins actifs : janvier, avril, octobre et novembre
- Durée moyenne de séjour : 12,40 nuits
- Tendances : ils fonctionnent principalement à la semaine (40%) ou de façon très variable (40%)

Source : Enquête annuelle CDT, taux de réponse = 29%

Hébergements de groupes

Dans le sud-est du département, il ne reste plus qu'1 établissement privé accueillant des groupes spécifiques :

Le Centre de loisirs et d'hébergement de Mandres-les-Roses

Situé à 25km de Paris, le centre dispose de 23 chambres de 5 à 14 personnes, soit 130 lits et est ouvert toute l'année. Le parc de 6 ha est équipé de deux courts de tennis, d'un mini-golf, d'un skate parc, d'un terrain de volley, de tables de ping-pong, d'un mur d'escalade, d'une aire de jeux et d'un terrain multisports en dur. D'autre part, le centre dispose d'une salle de réunion pouvant accueillir jusqu'à 70 personnes assises.

L'année 2009 est considérée comme « moyenne » et la fréquentation est « un peu en hausse » par rapport à l'an-

née précédente avec 15 726 nuitées enregistrées, principalement des scolaires. L'été est la période où l'activité est la plus forte et les principales nationalités étrangères sont les Britanniques et les Belges.

Autres

Le Gîte-Relais Mosaïc de Saint-Mandé

L'Institut le Val Mandé est un établissement médico-social public composé de plusieurs services. Il a pour vocation l'accueil des personnes en situation de handicap. Le Gîte-Relais Mosaïc de l'ESAT (Etablissement et Service d'Aide par le Travail) dispose de 10 chambres accessibles à tout public. En 2009, ce sont près de 1 413 nuitées qui ont été enregistrées. Malgré la crise économique il maintient un chiffre proche de 2008. On note 10% de clientèle étrangère (Grecs, Espagnols, Suédois et Anglais). Les mois d'août, novembre et décembre ont été plus fréquentés. Paradoxalement juin a connu une baisse significative en 2009.

Le Club gymnique de France à Villecresnes

Même s'il ne s'agit pas d'un établissement à vocation touristique, le Club gymnique de France (le plus ancien club naturaliste de France) qui fête d'ailleurs, en 2010 « ses 80 ans d'existence active », situé à Villecresnes, compte 280 adhérents qui viennent toute l'année. Tous viennent profiter des 13 hectares du site, des installations sportives (piscine chauffée, tennis, pétanque, palanqua, sauna ...). Le parc compte 2 terrains pour camping et caravaning. En plus de ses adhérents, le centre accueille une moyenne de 100 touristes par week-end "ensoleillé" de mai à octobre. Outre les Français, il reçoit notamment des Néerlandais, Allemands, Belges et Anglais.

3. Les résidences secondaires

Selon le dernier recensement de la population de 2006, la part des résidences secondaires dans le Val-de-Marne représente 1,2% du nombre total de logements (577 635) soit environ **6 932 résidences secondaires ou logements occasionnels**.

Source : Insee, RP2006 exploitation principale

4. La restauration

- 2 628 restaurants dont 63% de type traditionnel
- 10 979 salariés

Source : Comptages SIRENE 2009 et GARP 2008 - CCIP 94

En 2009, deux restaurants val-de-marnais ont obtenu le titre de Maître-Restaurateur : La Château des Iles à Saint-Maur-des-Fossés et la Colombière à Champigny-sur-Marne. Ce titre est délivré selon des critères bien précis, ce qui permet



aux clients d'être certains de déguster une cuisine saine et traditionnelle.

Les principaux guides gastronomiques mentionnent 24 adresses différentes dans le département. Un seul établissement val-de-marnais reste étoilé au Guide Michelin (1 étoile) : « Les Magnolias » au Perreux-sur-Marne.

Le département compte aujourd'hui 4 guinguettes en activité (3 le long de la Marne et 1 en bord de Seine).

Le dîner dansant, les musiques actuelles et les terrasses d'été en bord d'eau attirent de plus en plus une clientèle étrangère (principalement des Britanniques), les jeunes familles... souhaitant découvrir ce patrimoine.

Guides édition	Nombre d'adresses Val-de-Marnaises citées
GaultMillau 2010	7 restaurants
Guide Michelin 2010	12 restaurants
Guide Champerard 2010	9 restaurants
Bottin Gourmand 2010	9 restaurants
Le Pudlo 2010	12 restaurants
Guide Lebey 2010	2 restaurants

Attraits touristiques majeurs

1. Le tourisme culturel et de découverte économique

A- TOURISME CULTUREL

Le département, en dépit d'une urbanisation assez récente et concentrée, dispose d'un certain nombre de châteaux, demeures, vestiges, sites et musées hérités de son passé historique. Il abrite environ 10% des musées et monuments franciliens, dont la portée demeure essentiellement locale et régionale.

En 2009, on recense dans le Val-de-Marne près de 30 sites ouverts au public. Ils reçoivent principalement une clientèle familiale et de proximité (pour les visites individuelles) et de scolaires (pour les visites de groupes). La clientèle étrangère fréquente principalement le Château de Vincennes et la Roseraie du Val-de-Marne.

On peut noter cette année l'ouverture de l'Exploradôme. Ce musée interactif de découverte des sciences, du multimédia et du développement durable, précédemment situé dans le Bois de Boulogne, est venu s'installer dans le Val-de-Marne, à Vitry-sur-Seine, en octobre.

La fréquentation des sites culturels val-de-marnais a atteint un niveau record en 2009. **Les établissements du département ont ainsi accueilli plus de 347 000 visiteurs (+23% par rapport à 2008)** grâce notamment à la réouverture de la Sainte Chapelle au Château de Vincennes en mai 2009 (+ 35% de fréquentation au Château de Vincennes) et à son exposition sur les icônes bulgares.

A suivre également :

- la création d'un Musée du Trot au Château de Grosbois à Boissy-Saint-Léger en 2010
- le projet d'aménagement du Parc de l'Abbaye de Saint-Maur-des-Fossés

Des très bon scores de fréquentation ont été enregistrés en 2009 auprès des sites phares de la capitale :

Disneyland Resort Paris	15,4 millions de visiteurs (+0,6%)
Le Musée du Louvre	8,5 millions de visiteurs (stable)
La Tour Eiffel	6,6 millions de visiteurs (-5%)

FREQUENTATION DES PRINCIPAUX SITES CULTURELS

Sites	Visiteurs 2009 (dont Journées du Patrimoine)	Variation 09/08
Châteaux		
Château de Grosbois (Boissy-Saint-Léger)	2 545 (290)	↘
Château de Vincennes (Vincennes)	158 000 (19 855)	↗
Écomusées, Musées d'Art et Tradition Populaire		
Ecomusée du Val de Bièvre (Fresnes)	11 470	↘
Musée de Maisons-Alfort (Maisons-Alfort)	1 940 (597)	↗
Musée de Nogent (Nogent-sur-Marne)	6 475	↘
Musée Emile Jean (Villiers-sur-Marne)	1 200 (100)	↗
Musée de Sucy et Orangerie du Château (Sucy-en-Brie)	2 000 (1 400)	↔
Musée de Saint-Maur (Villa Médicis)	6 827	↘
Galleries et Centres d'Art		
Espace Julio Gonzalez (Arcueil)	6 428	↗
Galerie d'Art (Créteil)	nc*	
Galerie Municipale (Vitry-sur-Seine)	4 932	↘
Maison d'art contemporain Chailloux (Fresnes)	2 500	↘
CREDAC / Galerie Fernand Léger (Ivry-sur-Seine)	9 865	↗
Maison d'art Bernard Anthonioz (Nogent-sur-Marne)	3 745	↗
Fondation Dubuffet (Périgny-sur-Yerres)	6 780 (270)	↗
Muséum et Musée d'Histoire Naturelle		
Musée Fragonard de l'Ecole Vétérinaire de Maisons-Alfort	9 324	↗
Musées des Arts		
Maison de la photographie Robert Doisneau (Gentilly)	8 500	↗
MAC/VAL (Vitry-sur-Seine)	56 865 (638)	↘
Autres lieux de visite		
L'Exploradôme (ouv. oct.09)	14 480	↗
Centre d'entraînement des chevaux de Grosbois (Boissy-Saint-Léger)	395	↘
Musée de la Résistance Nationale (Champigny-sur-Marne)	nc* (150)	
Roseraie du Val-de-Marne (L'Haÿ-les-Roses)	28 110 (1 166)	↘
Moulin de la Tour (Ivry-sur-Seine)	521 (223)	↘
Fort de Sucy (Sucy-en-Brie)	4 250 (329)	↗
ENSEMBLE SITES CULTURELS OUVERTS A LA VISITE	347 302	↗

*Non communiqué.

Attraits touristiques majeurs

Châteaux

Le Château de Vincennes, résidence royale du XII^e au XVIII^e, est le seul château du département géré par le Centre des Monuments Nationaux. En 2009, le site a attiré 158 000 visiteurs soit une hausse de 35% de sa fréquentation par rapport à 2008.

Le Château de Grosbois a ouvert ses portes de la mi-mai à fin novembre (la semaine sur rendez-vous pour les groupes et les dimanches et jours fériés pour les individuels). Les périodes de forte activité sont en avril, mai et septembre. La fréquentation a baissé de 15,6% par rapport à 2008 en raison de la fermeture du Château pour travaux début 2009.



Château de Grosbois

Ecomusée, Musées d'Art et Tradition Populaire

Le Musée municipal de Nogent-sur-Marne invite à découvrir le site des bords de Marne, son histoire, ses paysages, ses éléments architecturaux. En 2009, le musée a connu une baisse de la fréquentation scolaire mais une fréquentation du public individuel accrue grâce au succès de l'exposition « Du train au RER » (1637 visiteurs). Sur les 6 475 entrées annuelles, 55% sont des groupes (principalement des scolaires) et deux tiers des Val-de-Marnais.

L'Ecomusée du Val de Bièvre à Fresnes, spécialisé dans l'histoire de la ville de Fresnes et celle de la banlieue, a accueilli 11 470 visiteurs en 2009. Deux expositions permanentes et trois expositions temporaires ont été proposées. Plus de la moitié des visiteurs sont des scolaires.

Le Musée de Maisons-Alfort abrite une collection de décors et d'objets invitant le visiteur à marcher sur les traces des Maisonnais au fil des siècles... Il travaille surtout avec une clientèle groupes (30%) et de Val-de-Marnais et avoisine les 2 000 visiteurs en 2009. Une exposition « Les collections du Musée entrent en scène... » a été proposée du 13 mai au 6 décembre.



Musée de Maisons-Alfort

Le Musée de Saint-Maur - Villa Médicis a accueilli 6 827 visiteurs en 2009 (-35% par rapport à 2008) dont 22% de scolaires. 4 expositions temporaires ont ponctué l'année 2009.



Villa Médicis

Galleries et Centres d'Art

En 2009, **la Maison d'Art Bernard Anthonioz** à Nogent-sur-Marne, lieu dédié à la création contemporaine, a accueilli divers artistes. La clientèle Groupes représente 70% des visiteurs (scolaires). 43% de la clientèle est val-de-marnoise, 50% francilienne, 5% de province et 2% étrangère (Allemagne).

Le CREDAC et la Galerie Fernand Léger à Ivry-sur-Seine constituent deux des plus grands centres d'art d'Ile-de-France. Les 4 expositions temporaires ont attiré 9 865 visiteurs (+28% par rapport à 2008) dont 33% de scolaires.



CREDAC

La Maison d'Art Contemporain Chaillioux, à Fresnes, a présenté 5 expositions temporaires qui ont attiré 2 500 visiteurs (43% de Val-de-Marnais). La clientèle Groupes représente 70% des visiteurs.

La Fondation Dubuffet à Périgny-sur-Yerres a reçu 6 780 visiteurs en 2009, principalement des scolaires (76% de la clientèle). Le nombre total de visiteurs est en hausse par rapport à 2008 en raison de la fermeture de la Fondation de mi-septembre à décembre 2008 pour travaux. La clientèle étrangère représente 2% des visiteurs (Belges, Suisses). Construite en 1971 et 1973 sur une superficie de 1 610 m², **la Closerie Falbala**, classée Monument Historique en 1998, entoure de ses murs sinueux la **Villa Falbala** conçue par Jean Dubuffet pour abriter le Cabinet Logologique, « chambre d'exercice philosophique » de l'artiste. Différents bâtiments abritent une partie de l'exceptionnelle collection des œuvres de Dubuffet.

Muséums et Musée d'Histoire Naturelle

Le **Musée Fragonard de l'Ecole Vétérinaire de Maisons-Alfort** a accueilli 9 324 visiteurs en 2009, sa fréquentation a nettement augmenté par rapport à 2008 où le musée a été fermé pour travaux pendant 10 mois.

Musée des Arts

Le **MAC/VAL, Musée d'Art Contemporain du Val-de-Marne**, à Vitry-sur-Seine, a ouvert ses portes au grand public fin 2005. Construit par l'architecte Jacques Ripault et labellisé « Musée de France », il rassemble sur une surface de 13 000 m², dont 4 000 m² dédiés aux expositions, plus d'un millier d'œuvres reflétant la scène artistique en France depuis les années 50. Le musée, d'envergure internationale, est enrichi d'un cinéma, d'une librairie, d'un auditorium, d'un centre de documentation, de jardins, d'ateliers d'artistes, d'ateliers pédagogiques et d'un restaurant-bar.

56 865 personnes ont foulé les allées du musée en 2009, principalement des Val-de-Marnais (60%). La clientèle étrangère représente seulement 1% des visiteurs (Allemagne, Belgique, Etats-Unis, Italie, Suisse). La clientèle « groupes » constitue 36% de la clientèle. Les plus fortes fréquentations ont été enregistrées pendant les périodes scolaires.



La **Maison de la Photographie Robert Doisneau**, à Gentilly, a proposé 4 expositions en 2009 et accueilli 8 500 visiteurs. La fréquentation de cette année est un peu plus forte que celle de 2008, 30% des visiteurs sont des scolaires et la moitié des Val-de-Marnais.

Autres lieux de visite

Anciennement installé dans le Bois de Boulogne, **l'Exploradôme** est venu s'installer en octobre à Vitry-sur-Seine. Ce musée interactif de découverte des sciences, du multimédia et du développement durable, a accueilli 14 480 visiteurs depuis le 1^{er} octobre 2009, dont 35% de scolaires. Par rapport à son ancien emplacement, sa fréquentation est nettement plus forte.



La Roseraie du Val-de-Marne

En 2009, la **Roseraie du Val-de-Marne** a été ouverte au public du 7 mai au 30 août. (NB : la fermeture précoce était inhérente au début des travaux de rénovation du Dôme). Elle a accueilli 28 110 visiteurs (ouverte du 7 mai au 21 septembre 2008, elle en avait accueilli 33 760).

Quelques grands rendez-vous de l'année 2009 ont été :

- le week-end festif « Rendez-vous au jardin » sur le thème « terre, terrain, territoire » : 3 902 visiteurs malgré un temps pluvieux (6 989 visiteurs en 2008)
- les 6 concerts « Parfums de Musiques » en juin : 2 100 auditeurs (dont 650 lors du dernier concert « Mor Karbasi »)
- l'ouverture exceptionnelle pour les « Journées du Patrimoine » avec présentation des travaux en cours les 19 et 20 septembre : 1 166 visiteurs (en 2008, le jardin avait attiré 1 179 personnes).

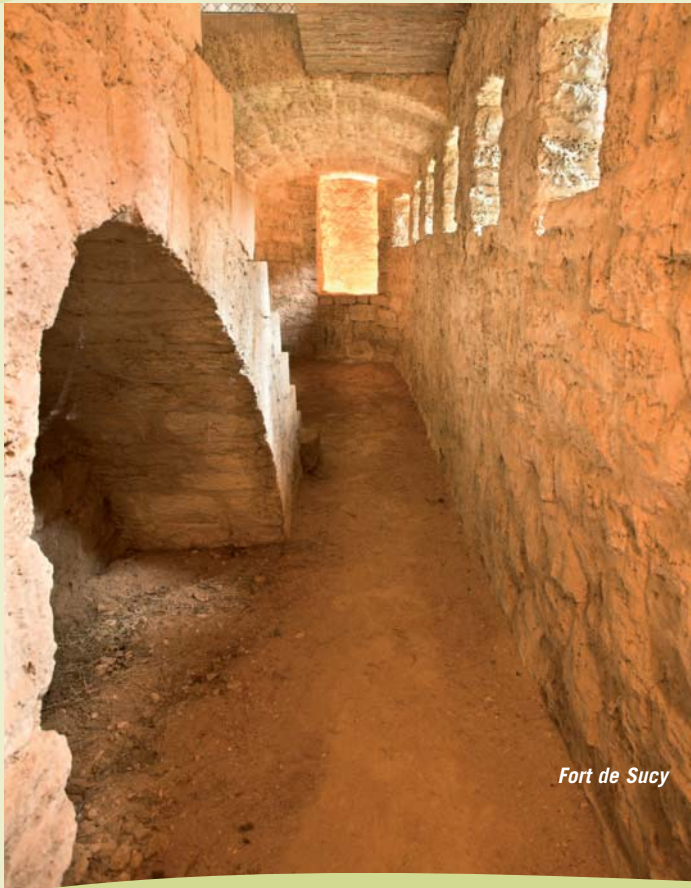
Parmi les visiteurs :

- 47,05% sont des Val-de-Marnais (53,45% en 2008)
- 5,07% sont des étrangers (4,35% en 2008) avec une répartition constante entre les nationalités.
- 68,99% sont venus pendant la période optimum de floraison, entre l'ouverture et le 1^{er} juillet (63,66% en 2008).

D'autres sites du département ont un impact plus local et témoignent de l'histoire et du patrimoine du Val-de-Marne comme le Fort de Sucy-en-Brie et le Moulin de la Tour à Ivry-sur-Seine.

Le **Fort de Sucy-en-Brie** (1881) a reçu environ 4 250 visiteurs en 2009. Ce chiffre élevé par rapport aux années précédentes correspond à une estimation des visiteurs venus pendant

Attraits touristiques majeurs



Fort de Sucey

les manifestations (Nuit de la Chouette, Exposition « L'art entre les murs », Marché Bio, Animations autour du four à pain, Journées Européennes du Patrimoine) alors que les visites guidées étaient plutôt en baisse en 2009 (957). La **Galerie de Bacchus**, située à l'intérieur du fort, retrace l'histoire de la viticulture et de la viti-culture en Ile-de-France. Les visites guidées de la galerie et des locaux (chais, salle de la vinification) comptent environ 50 personnes par mois en dehors des Journées du Patrimoine et ont lieu après les visites du fort, le 1^{er} dimanche de chaque mois ou sur rendez-vous.

L'unique survivant des moulins à vent du département « **le Moulin de la Tour** », à Ivry-sur-Seine, a reçu 521 visiteurs en 2009, dont 43% durant les journées du patrimoine. Il est ouvert au public le 3^{ème} samedi du mois et aux associations et aux scolaires en semaine.

Dans le cadre de la restauration du Diorama de Daguerre, s'est tenue à l'Hôtel Malestroit à Bry-sur-Marne pendant 5 semaines du 12 sept 2009 au 18 octobre 2009 l'exposition « **Héritages de Daguerre** », première exposition en France de Daguerrotypes contemporains internationaux. 4 000 visiteurs ont visité l'exposition dont 15% d'étrangers et 700 personnes ont participé aux ateliers d'animations.

... ZOOM SUR ...

On ne peut évoquer le département sans citer le pôle de Vincennes, partagé entre Paris et le Val-de-Marne, qui attire un très grand nombre de visiteurs.

L'Hippodrome de Vincennes

Ouvert toute l'année, il a organisé en 2009 un total de 154 réunions de trot, dont 59 en nocturne. L'Hippodrome (38 hectares au cœur du Bois de Vincennes) a accueilli environ 480 000 visiteurs et professionnels (chiffre constant par rapport à 2008) dont 40 000 lors du Grand Prix d'Amérique (dernier dimanche de janvier), le rendez-vous principal de l'année.

Le Parc Zoologique de Paris

Plus communément appelé « Zoo de Vincennes », ce dernier est fermé depuis le 1^{er} décembre 2008, le grand projet de rénovation du zoo est prévu jusqu'en 2013-2014.

L'Aquarium Tropical et la Cité Nationale de l'histoire de l'Immigration au Palais de la Porte Dorée

L'aquarium présente une collection de poissons tropicaux et une étonnante fosse à crocodiles... 200 003 visiteurs ont été accueillis en 2009 (+8% par rapport à 2008). La Cité Nationale de l'histoire de l'immigration, qui a ouvert ses portes le 10 octobre 2007, est chargée de rassembler, sauvegarder, mettre en valeur et rendre accessible les éléments relatifs à l'histoire de l'immigration en France, notamment depuis le XIX^e siècle. En 2009, elle a accueilli 104 053 visiteurs (+11%).



Bois de Vincennes

La Ferme de Paris

La Ferme de Paris est une exploitation agricole, à vocation pédagogique, gérée, au rythme des saisons, selon les pratiques de l'agriculture biologique. Elle a attiré 59 242 personnes (dont 3536 personnes lors d'activités encadrées : visites guidées, ateliers enfants ou activités scolaires) en 2009. Sa fréquentation ne cesse d'augmenter depuis 2006 (+16% par rapport à 2008) suite à son ouverture gratuite au public.

Le Parc Floral de Paris

Créé en 1969 pour accueillir les 3^{èmes} Florales Internationales, ce grand parc de 31 hectares est devenu gratuit depuis le 1^{er} octobre 2006. En 2009, il a accueilli 159 776 visiteurs (entrées payantes) lors des festivals de l'été (jazz, musique classique et Pestacles pour les enfants). Sa fréquentation est en baisse par rapport à 2008 (-29%) en raison de la concurrence d'autres festivals. 60 manifestations ont été accueillies dans le Centre d'expositions du Parc Floral.

B- L'ÉVENEMENTIEL

Les manifestations concourent à accroître la fréquentation des sites culturels du département.

« L'eau libre du Val-de-Marne » : une exposition de photos sur les bords de Marne et sur les bords de Seine



40 photographies de Patrick Bard grand format du 2 juin au 30 août en accès libre

- du 2 juin au 3 juillet sur les bords de Seine à Vitry-sur-Seine (pont du Port à l'Anglais)
- du 4 juillet à la fin août sur les bords de Marne à Champigny-sur-Marne, quai Victor Hugo

Au printemps dernier (2009), Patrick Bard a arpenté son département comme il avait auparavant exploré l'Amazonie, Madagascar ou la Mongolie. Guidé par les techniciens du service des eaux, par des pêcheurs, des promeneurs, des scientifiques ou par sa propre intuition, il a fait le portrait de l'eau sous toutes ses facettes dans le Val-de-Marne. Il le fait vivre avec son œil particulier, en noir et blanc ou en couleurs : les plus beaux sites naturels, l'architecture de l'eau, les activités qu'elle suscite, les métiers, les actions en faveur de son partage équitable, une histoire d'amour... à trois entre un photographe, un territoire et l'eau.

Rendez-vous aux jardins

Samedi 6 et dimanche 7 juin 2009 ont eu lieu, comme tous les ans maintenant, les **Rendez-vous aux Jardins** dans toute la France.



Promenade paysagère sur les sentiers du plateau briard

Pour le CAUE du Val-de-Marne, suite aux bilans des années précédentes, cette édition a vu le retour à une programmation de visites destinées au grand public exclusivement.

En lien avec le thème national « Terre, terrain, territoire », quatre parcours étaient proposés :

- le coteau insolite de Champigny-sur-Marne
- les sentiers agricoles du plateau briard
- le parc des Lilas à Vitry-sur-Seine
- parcelles de jardins sur les hauteurs de Villeneuve-Saint-Georges

La communication par le biais des bulletins municipaux des villes traversées au cours des visites a prouvé, une fois encore, son efficacité.

Les appréciations du public sont toujours très encourageantes : les visiteurs plébiscitent les parcours atypiques ainsi que les interventions tant techniques que subjectives des professionnels qui les guident. D'année en année, on peut observer une certaine fidélisation du public.

Pourtant, cette année, la météo n'était pas de la partie, et les visiteurs ont fait preuve d'une réelle motivation avec la pluie !

Source : CAUE 94 – Bilan RV jardins juin 2009

Nuit des Musées (5^{ème} édition)

141 établissements ont participé en Ile-de-France à la cinquième édition de la Nuit des musées (131 en 2008). 6 sites val-de-marnais ont proposé une nocturne le samedi 16 mai 2009 (5 en 2008) :

- L'atelier de restauration du Diororama de J.-L. M. Daguerre (Bry-sur-Marne) - 90 visiteurs (-36% par rapport à 2008)
- Musée de Saint-Maur-des-Fossés – Villa Médicis - 340 visiteurs (+70% par rapport à 2008)
- Musée de Nogent-sur-Marne - 150 visiteurs (+ 525% par rapport à 2008)
- MAC/VAL (Vitry-sur-Seine) – 1 200 visiteurs (+ 24% par rapport à 2008)
- Ecomusée du Val-de-Bièvre à Fresnes – 86 visiteurs (+23% par rapport à 2008)
- Musée Fragonard de l'Ecole Vétérinaire de Maisons-Alfort – 482 visiteurs

Cette année, le nombre global de visiteurs de la région Ile-de-France a nettement progressé. Plus de **225 000 visiteurs** se sont déplacés pour cette Nuit des Musées 2009 (contre 190 000 en 2008). Toutefois, malgré ces très bons résultats, certains musées ont connu une baisse de leur fréquentation. Plusieurs facteurs peuvent expliquer cette baisse, au premier rang desquels, la météo. D'autres encore n'ont pas connu le succès des années précédentes du fait des difficul-



Attraits touristiques majeurs

tés de présenter chaque année, une animation originale. Cette nécessité de l'événementiel a pour conséquence la reconsidération annuelle de la participation de certains musées.

La nuit des musées, par la diversité des animations proposées est année après année plus rassembleuse, plus conviviale et festive. Il ne s'agit plus uniquement d'ouvrir ses portes et de montrer les collections à une heure tardive, mais aussi et surtout de proposer des activités inédites voire inhabituelles entre les murs d'un musée.

Les jeunes restent cependant au cœur des préoccupations des responsables des musées, qui souhaiteraient profiter de cette nuit pour attirer leur attention sur des lieux qu'ils ne fréquentent pas ou très peu. Ils représentent une part encore insuffisante du nombre de visiteurs lors de cet événement (22%).

Pour ce qui est du public handicapé, on note une participation encore faible, le public handicapé ne souhaitant pas apparemment venir au musée particulièrement lors d'événements pendant lesquels il y a une forte affluence. Cela soulève la question des moyens à mettre en œuvre pour que ce public puisse profiter de l'événement.

Source : DRAC IDF – 2009

1^{er} Festival des Guinguettes des bords de Marne (15-16-17 mai 2009)

Cette manifestation initiée par l'Association Culture Guinguette et l'Association des Amis de Francis Lemarque a connu un réel succès en 2009 lors de sa première édition : près de 1 000 personnes sur le week-end. Elle a donné lieu à l'organisation de bals, de concerts et de manifestations des arts du spectacle et de la rue dans différentes guinguettes des Boucles de la Marne à Champigny-sur-Marne ou encore Neuilly-sur-Marne.

Son objectif est d'inviter les Parisiens et les Franciliens à redécouvrir les Bords de Marne, le temps d'un week-end festif au bord de l'eau, mais aussi d'ouvrir les guinguettes à de nouvelles pratiques musicales comme le beat box ou le slam.

Il était à noter la présence d'artistes reconnus comme Marcel Azzola, accordéoniste ayant accompagné les chanteurs les plus célèbres : Piaf, Brel, Montand,...

Journées Européennes du Patrimoine

Le thème national cette année s'intitulait : « Un patrimoine accessible à tous ». Il s'agissait de sensibiliser le public et les professionnels à la nécessité de faciliter l'accès à la culture pour tous, en développant notamment l'accessibilité du patrimoine aux personnes handicapées ainsi qu'à celles éloignées de l'offre culturelle.

En Val-de-Marne, près de 140 sites ou manifestations (comme en 2008) ont été proposées dans 34 villes (36 en 2008). On compte parmi les villes les plus dynamiques Sucy-en-Brie, Ivry-sur-Seine, Joinville-le-Pont, Charenton-le-Pont, Créteil, Fontenay-sous-Bois, suivies de Champigny-sur-Marne, Nogent-sur-Marne, Villeneuve-le-Roi et Vincennes.

Comme chaque année, le CDT a souhaité être présent durant ce week-end des Journées du Patrimoine au travers d'un stand et d'animations. Cette année, ce week-end a été l'occasion pour le CDT de présenter son audioguide « Parcours



architectural » sur la Ville de Vincennes, réalisé en partenariat avec le CAUE du Val-de-Marne et la Ville de Vincennes. A ce titre, 126 téléchargements gratuits sur téléphone portable ont pu être réalisés.

On observe toutefois une baisse de la fréquentation du Château de Vincennes par rapport à 2008 (-26%) et une stagnation de la fréquentation des sites phares du département : la Roseraie du Val-de-Marne à l'Haÿ-les-Roses (-3%) et le Musée d'Art Contemporain du Val-de-Marne à Vitry-sur-Seine (-2%). Le Parc Dupeyroux à Créteil (4 491 visiteurs) et le Fort de Bicêtre au Kremlin-Bicêtre (1 300 visiteurs) font partie des sites les plus visités.

Par ailleurs, les nouvelles ouvertures de l'édition 2009 ont bien fonctionné : la rue des Tournelles à L'Haÿ-les-Roses, les Balades urbaines théâtralisées et la Maison de l'Histoire et du Patrimoine à Champigny-sur-Marne, Le Temple Maçonique au Perreux-sur-Marne, le patrimoine en calèche à Sucy-en-Brie et le Parc Beauséjour à Mandres-les-Roses.

A noter cette année, la réouverture du Musée de l'Ecole Vétérinaire à Maisons-Alfort suite à des travaux (879 visiteurs) et du Parc départemental des Lilas à Vitry-sur-Seine pendant la journée des Enfants du Patrimoine (75 visiteurs).



JOURNÉES EUROPÉENNES DU PATRIMOINE 2009

ARCUEIL	VISITEURS 2009	VAR. 09/08	LE PERREUX-SUR-MARNE	VISITEURS 2009	VAR. 09/08
Ancienne distillerie Anis Gras - Le lieu de l'Autre (2 ^e moitié XIX ^e s)	200	↔	Circuit "A la découverte du Perreux"	3	
Atelier d'Art Graphique - ETR Balistic	42+50	↔	Circuit "Les Bords de Marne du Perreux"	7	
Chapelle Auguste Perret (2 ^e quart XX ^e s. - Classé MH)	80	↔	Temple Maçonique	256	
Entreprise de moulages Lorenzi	150	↔	LIMEIL-BREVANNES		
BOISSY-SAINT-LÉGER			Groupe Scolaire Jean-Louis Marquèze	100	
Château de Grosbois	290	↔	MAISONS-ALFORT		
BRY-SUR-MARNE			Église Sainte-Agnès (1931-1933 - Classé MH)	30+80	↔
Atelier de restauration Diorama Louis Daguerre	200	↔	Fort de Charenton	400	↔
CACHAN			Groupe Scolaire Condorcet (1930-1934 - Inscrit ISMH)	annulé	
Jeu de piste intercommunal	50	↔	Musée de l'Ecole Vétérinaire de Maisons-Alfort	879	
Orangerie	40	↔	Musée d'histoire locale (XVIII ^e s - Inscrit ISMH)	597	
CHAMPIGNY-SUR-MARNE			MANDRES-LES-ROSES		
Autour du Théâtre Antique de la Nature (XX ^e s)	410		Ferme de Monsieur (XII-XV ^e s. - Inscrit ISMH)	150+215	↔
Centrale de Géothermie	86		Les Cours de Mandres	60	
Église Saint-Saturin (XII-XIII ^e s - Classé MH)	45	↔	Parc Beaujour	217	
Maison de l'Histoire et du Patrimoine	90+320		Pépinière départementale	9+200	
Musée de la Résistance Nationale	150	↔	MAROLLES-EN-BRIE		
Parc départemental du Plateau, Fête des Vendanges	50+150	↔	Église Saint-Julien de Brioude (IX-XVIII ^e s - Classé MH)	53+107	↔
CHARENTON-LE-PONT			NOGENT-SUR-MARNE		
Chapelle de Conflans (1844)	223	↔	Carré des Coignard (XVIII ^e s. - Inscrit ISMH)	600	↔
Église Saint-Pierre (1857-1859 - Classé MH)	51	↔	Cinéma Royal Palace (1919 - Façade inscrite ISMH)	140	↔
Espace Art et Liberté	100		Circuit "Architecture XIX ^e s et XX ^e s"	5	
Médiathèque de l'Architecture et du Patrimoine	145		Circuit "Les Bords de Marne de Nogent"	15	
Pavillon Antoine de Navarre - Hôtel de Ville	151	↔	Maison d'Art Bernard Anthonioz	450	↔
Temple (ERF) (XIX ^e s.)	249	↔	Marché de Commerce Equitable	pas de comptage	
CHEVILLY-LARUE			ORLY		
Chapelle du Bon Pasteur (2 ^e quart XX ^e s)	5	↔	Maison de l'Environnement	58	↔
Circuit du Vieux Chevilly	59	↔	Circuits "L'art dans la ville"	120	
Église Sainte-Colombe (X ^e -XVIII ^e s. - Inscrit MH)	49+15	↔	Église Saint-Germain de Paris (XII-XVI ^e - Chœur classé MH)	200	
CHOISY-LE-ROI			PÉRIGNY-SUR-YERRES		
Cathédrale Saint-Louis (1748-1758 - Classé MH)	30	↔	Croterie Falbala - Fondation Jean Dubuffet (1971-1973 - Classé MH)	270	↔
CRÉTEIL			SAINT-MANDÉ		
Balade à vélo	16		Circuit "Petit Train du Patrimoine"	155	
Bibliothèque Village	105		L'institut Le Val Mandé (1883-2009)	90	↔
Église Saint-Christophe (XII-XIII ^e s. - Inscrit MH)	60	↔	SAINT-MAUR-DES-FOSSES		
La Lucarne - Cinéma d'art et d'essai	12		Archives municipales (XIX ^e s)	75	↔
Le Colombier (XIV ^e s - Inscrit MH)	65	↔	Circuits "Découverte du Patrimoine Architectural"	96	
Parc Dupeyroux - Parcs et Jardins en fête (XIX ^e s)	4491	↔	Église Saint-Nicolas et ancien bourg (XIII ^e s. - Classé MH)	138	↔
Parcours "Créteil aime le Cinéma"	86		Musée de Saint-Maur - Villa Médicis (XV-XX ^e s. - Inscrit ISMH)	175	↔
FONTENAY-SOUS-BOIS			Site de l'Abbaye de Saint-Maur (VII ^e et XIX ^e s. - Classé MH)	419	↔
Circuit "Visite historique de la ville"	50	↔	SAINT-AURICE		
Circuit Histoire et Patrimoine	113		Église des Saints-Anges-Gardiens (XX ^e s.)	122	↔
Église Saint-Germain l'Auxerois (XVI ^e s. - Classé MH)	67	↔	Hôpital Esquirol et Hôpital National de Saint-Maurice	96	↔
Fort de Nogent	420	↔	Hôtel de Ville (milieu - fin du XIX ^e s)	22	↔
Hôtel de Ville - Archives	16	↔	SUCY-EN-BRIE		
La Fonderie	100	↔	"A la Découverte de l'Arc Boisé"	32	
Les Vergers de Fontenay	450	↔	Caves et Chais de la Confrérie des Côteaux -		
FRESNES			Galerie Viti-vinicole (1879 - 1881)	51 + 183	
Domaine de la Peuplerie	150	↔	Château de Sucey (XVII ^e s. - Classé MH)	89+408	
Église Saint-Éloi (XIII ^e s et XX ^e s)	50	↔	Domaine de Grand-Val (XVII ^e s.)	23	
GENTILLY			Église Sainte-Jeanne-de-Chantal (1931-1934)	27	
Circuit "Des Ex"	60		Église Saint-Martin (XII-XIX ^e s - Classé MH)	28+59	
Circuit "Les Ecoles"	14		Fort de Sucey (1880)	68+261	
Maison de la Photographie Robert Doisneau	110		Le Patrimoine en Calèche	240	
IVRY-SUR-SEINE			La Maison Blanche (1911)	73	
Ancien cimetière communal (XIX ^e s - début XX ^e s)	84	↔	Métairie du château - musée de Sucey	51+326	
Banque des Confluences (XX ^e s)	165		L'Orangerie du château de Sucey -		
Brasserie Dumesnil (XX ^e s)	120	↔	Exposition sur l'histoire du Château de Sucey	28+604	
Carrière Delacroix (XIX ^e s)	694	↔	Parc Départemental du Morbras	50+20	↔
Établissement de communication et de production audiovisuelle			Stand de Tir au Fort de Sucey	308	↔
de la défense - ECPAD (1840) - Fort d'Ivry	500	↔	Visite du vignoble (1985) par la Confrérie des Côteaux de Sucey	25+n.c	
Église Saint-Pierre Saint-Paul (XIII-XVI-XVIII ^e s - Classé MH)	40	↔	VALENTON		
Église Sainte-Croix d'Ivry Port (XX ^e s)	55	↔	Parc départemental de la Plage Bleue : un jardin dans la main	50	
Hôpital Charles Foix - Jean Rostand (fin du XIX ^e s. - Inscrit MH)	n.c		Archives municipales	39	
Hôtel de Ville	151		VILLEJUIF		
Maison de Madeleine Delbrel	110	↔	Église Saint-Cyr - Sainte Julitte		
Moulin de la Tour (1674)	129	↔	(XIII-XVI ^e s - Inscrit ISMH et peintures classées MH)	300	↔
Observatoire de la ville (XX ^e s.)	153		Laboratoire départemental d'archéologie	187	↔
Parc Maurice Thorez	15		VILLENEUVE-LE-ROI		
JOINVILLE-LE-PONT			Chambre des Sources (XVII-XVIII ^e s.)	119	↔
Atelier 55	80		Chasse au Trésor	54	↔
Atelier de Jacques Chauvenet	40		Église du Haut Pays Saint-Pierre-Saint-Paul (XI-XIX ^e s. - Inscrit ISMH)	20	
Ateliers de Polangis - ESAT (Établissement et Service d'Aide pour le Travail)	annulé		La darse (XIX ^e - XX ^e s)	80	↔
Chalet des canotiers (1882-1885)	190	↔	Les Jardins familiaux	annulé	
Circuit "Joinville-le-Pont à travers les siècles"	14		Poney Club de la Ferme Saint-Victor (XVII ^e - XVIII ^e s.)	50	↔
Club "Aviron Marne et Joinville" (fin XIX ^e s)	10		VILLIERS-SUR-MARNE		
Hôtel de Ville	100		Musée Emile Jean	100	↔
Ile Fanac	640		VINCENNES		
Le Jardin Enchanté (début du XX ^e s)	pas de comptage		Audioguide "Parcours Architectural"	126	
Pont de Joinville	pas de comptage		Château de Vincennes (XIV-XIX ^e s - Classé MH)	19855	↔
L'HAY-LES-ROSES			Église Saint-Louis (1914-1924 - Classé MH)	177	
Maison Empire	600		Eplanade de l'Hôtel de Ville	8000	
Rue des Tournelles et Maison du Roman Populaire	1000		Hôtel de Ville (1891-1935 - Classé MH)	745	↔
La Roseraie du Val-de-Marne	110+1166	↔	Parcours "L'urbanisme à Vincennes de 1850 à nos jours"	15	↔
LE KREMLIN-BICÊTRE			VITRY-SUR-SEINE		
Centre hospitalier de Bicêtre (XVII-XX ^e s)	200	↔	Parc départemental des Lilas : "Lilabyrinthe"	75	
Circuit "Chasse au Trésor dans la Ville"	100		MAC/VAL - Musée d'Art Contemporain du Val-de-Marne	638	↔
Fort de Bicêtre (1842-1846)	1300	↔			

⊗ Nouvelle ouverture

Ce bilan a été réalisé par l'Observatoire départemental du tourisme (enquête téléphonique et questionnaire DRAC) et ne prétend pas à l'exhaustivité.

Attraits touristiques majeurs

C- TOURISME DE DECOUVERTE ECONOMIQUE

Visites techniques et éducatives

On recense actuellement une dizaine de sites industriels, scientifiques ou techniques organisés pour recevoir le public.

Début 2005, des programmes de visites, ciblés pour les particuliers, les groupes et les entreprises ont été mis en place au MIN de Rungis. Ainsi, ce sont près de 20 000 personnes qui ont parcouru ce site unique en 2009 (54% de scolaires et 46% d'adultes). A noter l'intérêt des clientèles étrangères pour ces visites (15% de la clientèle, principalement des Japonais, Chinois et Allemands). Les périodes de forte activité correspondent aux mois de mars, avril, octobre, novembre et décembre.



Sites et visiteurs 2009 (Var. 09/08)

Agroalimentaire

Marché International (Rungis) 20 000 ↗

Environnement

Centrale de Géothermie (Chevilly-Larue) 720 ⇔

Centre de Tri du SIEVD (Rungis) 1 051 ↗

Maison de l'Environnement (Orly) 10 000 ↘

Horticulture

Centre horticole de la Ville de Paris (Rungis) 350 ↘

Marcel Lecoufle Orchidées (Boissy-Saint-Léger) 45 000 ↘

Vacherot & Lecoufle Orchidées (Boissy-Saint-Léger) 40 000 ⇔

Journées Portes Ouvertes des Entreprises

L'opération Journées Portes Ouvertes des Entreprises est une occasion exceptionnelle pour le grand public, les scolaires, les associations et le monde professionnel d'entrer dans l'univers des entreprises pour y découvrir leurs technologies, leurs métiers et leurs produits.

Pour la 7^{ème} année consécutive, 41 entreprises et artisans du Val-de-Marne, pour beaucoup, habituellement fermés au public se sont engagés aux côtés du CDT pour promouvoir le patrimoine économique du département. La Chambre de Métiers et de l'Artisanat du Val-de-Marne, l'Agence de Développement

du Val-de-Marne, le Conseil général et la RATP étaient partenaires de l'opération.

Diffusion

- 5 500 programmes de 32 pages diffusés gratuitement (comme en 2008)
- 200 affiches (format A4)
- 900 affiches (format A4) en partenariat avec la RATP

Points de diffusion (affiches et programmes)

- Offices de Tourisme et Syndicats d'Initiative du Val-de-Marne
- Sites partenaires (CMA94, Agence de développement)
- Professionnels partenaires de l'opération (41 entreprises et artisans)
- Mairies

Retombées Presse et Internet

12 articles sont parus dans la presse municipale (5 articles), départementale et régionale durant les mois de septembre et octobre.

Pour la première année, le CDT a créé un site internet dédié à l'opération www.jpo2009.jimdo.com, sur lequel était présenté le programme des Journées Portes Ouvertes et il était possible de pré-réserver les visites. 608 visiteurs se sont rendus sur ce site. D'autre part, sur le site Internet du CDT, le programme relatif à l'opération a été téléchargé 619 fois sur 3 mois d'août à octobre 2009, fichier le plus téléchargé sur le site au mois d'octobre.

Les participants

41 entreprises et artisans (contre 40 en 2008) ont ouvert exceptionnellement leurs portes aux visiteurs, et ce, dans 23 villes du Val-de-Marne.

A noter, 6 entreprises étaient nouvelles par rapport à l'an dernier : L'Atelier de Noémi, Météo France, le Centre de Tri des déchets SIEVD, la Caserne des pompiers de Sucy-en-Brie, le Technicentre Sud-Est Européen de la SNCF et l'usine de fabrication de levures Bio Springer.



Comme les années précédentes, de nombreux secteurs d'activité étaient représentés : l'agroalimentaire, l'artisanat alimentaire, les matières, les métiers du bois, l'environnement, l'horticulture, l'industrie, la mode et le textile, la santé et les services.

Les visites et activités proposées

Durant une semaine, les visiteurs ont pu profiter de nombreuses animations : visite du leader mondial des extraits de levure, initiation au taillage et à la sculpture sur légumes,



atelier de restauration d'objets d'art, visite de la Centrale de Géothermie, d'une imprimerie, d'une caserne de pompiers ou du centre de maintenance et de préparation au voyage des rames TGV.

Fréquentation

Plus de 800 visiteurs (comme en 2008 et 2007, 1 000 en 2006 et 600 en 2005).

Le CDT a enregistré plus de 180 inscriptions de 1 ou plusieurs personnes, par internet et téléphone. Parmi celles-ci, on compte 83% de val-de-marnais, le public cible de la manifestation. A noter 61% des demandes concernent une seule personne (chiffre à nuancer par le fait qu'il n'était possible de réserver que pour une seule personne sur internet).

Les visites de la Ferme Traditionnelle Educative, du MIN de Rungis, de Bio Springer et du Technicentre Sud Est Européen de la SNCF ont attiré le plus grand nombre de visiteurs.

Chez les artisans, le public s'est surtout rendu auprès des Etablissements Meunier (rampiste d'escalier), aux Chocolats Janin et à l'Atelier Métal d'Art.

Enquête de satisfaction Professionnels

Le CDT a mis en place une enquête de satisfaction auprès des 41 professionnels participant à ces 7^{èmes} Journées Portes Ouvertes 2009. Pour la deuxième année consécutive, ce questionnaire était aussi disponible en ligne. 32 prestataires ont répondu au questionnaire.

Participation à l'opération

Les 3 raisons essentielles qui ont motivé les sites à participer à cette opération étaient de :

- Faire découvrir un savoir-faire, un métier
- Se faire connaître par l'intermédiaire du programme et des communiqués de presse de la manifestation
- S'impliquer davantage dans la dynamique touristique du département.

Appréciation globale

82% des établissements se déclarent « satisfaits » de l'opération (contre 93% en 2008). Les Orchidées Marcel Lecoufle ne souhaitent pas participer à la prochaine édition de la manifestation car ils estiment ne retirer aucun bénéfice de l'opération et l'usine Bio Springer n'a pas encore pris de décision quant à sa participation future.

Bénéfices retirés

- Hausse de la fréquentation
- Amélioration de l'image de marque de l'entreprise
- Reconnaissance locale, se faire connaître
- Faire découvrir un métier, un savoir-faire
- Partage de connaissances avec les visiteurs (notion d'échanges)
- Retombées commerciales (ventes futures potentielles, support de communication, rencontre d'une clientèle potentielle, nouveaux contacts).

La clientèle, pour la moitié des participants, est susceptible de constituer une clientèle potentielle et 68% des répondants se disent prêts à accueillir plus souvent du public. Dans ce cas, les 3/4 souhaiteraient l'aide du CDT pour accueillir du public plus souvent.

Enquête de satisfaction Clientèle

Le CDT a mis en place une enquête de satisfaction Clientèle auprès des visiteurs de ces 7^{èmes} Journées Portes Ouvertes 2009.

Ce questionnaire était disponible aussi en ligne pour la deuxième année consécutive. 104 questionnaires ont été retournés au CDT, ce qui représente 312 personnes soit 52% de l'ensemble des visiteurs (42% en 2008).

Typologie de la clientèle

La clientèle est constituée majoritairement de femmes (46%) suivies des hommes (36%) et des enfants (18%). 36% des répondants visitent en couple les établissements participant aux JPO et 25% seuls (contre 29% et 47% en 2008).

Seulement 18% des visiteurs ont une activité, des études ou une recherche d'emploi en rapport avec la filière du site qu'ils ont visité.

Près de 9 visiteurs sur 10 sont Val-de-Marnais.

Satisfaction

75% des visiteurs se déclarent satisfaits de l'organisation générale des JPO. Ce chiffre est en baisse par rapport à l'année précédente où 90% des visiteurs étaient satisfaits.

Les raisons de la visite

Les 3 principales raisons qui ont motivé la visite sont par ordre croissant :

- pour découvrir un savoir-faire, un métier
- pour découvrir le patrimoine économique de sa région
- pour se cultiver

Bilan

Expérience mitigée pour cette septième édition, en raison notamment d'une stagnation de la fréquentation depuis 3 ans.

Les suggestions susceptibles d'améliorer une prochaine édition portent donc sur le renforcement de la communication, une meilleure gestion des réservations et un allongement dans le temps de la manifestation pour permettre à plus de participants de se rendre aux JPO.

2. Le tourisme fluvial

Le patrimoine fluvial est l'un des grands atouts du Val-de-Marne : Seine, Marne... 60 km de cours d'eau, 25 îles, 3 ports... Toute une gamme d'édifices liés à la présence de l'eau s'offre aux promeneurs : aqueducs, ponts, viaducs, barages, écluses, fontaines, puits, lavoirs, garages à bateaux...

Plan Bleu Départemental

A l'occasion du Festival de l'Oh ! 2009, le CDT a procédé à la signature de la Charte de l'Eau du Val-de-Marne, qui a pour ambition de fédérer l'ensemble des acteurs de l'eau autour d'objectifs et de 94 actions bien définies.

Le CDT a pour sa part travaillé sur des propositions d'actions :

- Révision du Schéma Départemental du Tourisme et des Loisirs du Val-de-Marne
- Suivi du plan d'actions du Pôle Touristique des Boucles de la Marne
- Soutien au développement de l'activité des « Passeurs de rives » et de navigation douce
- Réalisation d'un guide sur les activités de loisirs liés à l'eau
- Recensement et promotion des manifestations (artistiques) liées à l'eau
- Participation du CDT aux Journées de découverte du patrimoine lié à l'eau
- Participation à l'élaboration des jalonnements cyclables dans le cadre du SDIC.

Ports et haltes fluviales

Le réseau fluvial de la région Ile-de-France est constitué de 67 ports et haltes fluviales qui assurent une gamme complète de services aux plaisanciers. Le Val-de-Marne compte 3 ports de plaisance ouverts toute l'année. 2 types de places sont offerts sur ces ports : les places permanentes ayant peu de lien avec le tourisme et les places de passage.



Port de Créteil

Capacité d'accueil : 14 anneaux permanents, 1 anneau réservé au passage. Pas de possibilité d'escale pour les bateaux à passagers.

Port de Joinville-le-Pont

Capacité d'accueil : 65 anneaux permanents et 10 anneaux pour l'escale. En 2009, le local dédié à l'accueil touristique a été créé dans la capitainerie afin de mieux recevoir les visiteurs et mettre à leur disposition la documentation touristique.

Près de 65 bateaux ont été reçus en escale en 2009 (environ 1 770 nuitées) de mai à septembre, révélant une fréquentation identique par rapport à 2008, avec toutefois plus de Franciliens et provinciaux et moins de touristes étrangers (environ 5% dont principalement belges, suédois, hollandais et anglais).

Le Port de Plaisance de Joinville-le-Pont propose aussi la location de bateaux électriques dont le taux de fréquentation durant la saison 2009 (5 mois de mai à septembre) a été en moyenne de 55 locations par mois soit une baisse de 20 locations par mois par rapport à 2008. Des tarifs de groupe et des prestations à la demi-journée ont été créés.



Port de Nogent-sur-Marne

Capacité d'accueil : 170 anneaux permanents dont 10 anneaux réservés au passage.

Près de 312 bateaux ont été reçus en zone d'escale en 2009 soit 37 271 nuitées avec un pic de fréquentation en juin et septembre. Parmi la clientèle du port, on compte 50% de Val-de-Marnais, 35% de Franciliens et 15% de touristes étrangers (Britanniques, Allemands et Belges) et provinciaux. Parmi les 369 bateaux de passage, 88% sont des étrangers et 12% des français. Ces derniers restent entre 1 nuit et une semaine pour visiter Paris.

Activités de loisirs proposées sur le port : location de pédalos, de petits bateaux (électriques ou à moteur), buvette, croisières.

Ces activités font le plein de juin à septembre. En 2009, on compte près de 1 506 locations de pédalos et bateaux. Les clients sont principalement des Val-de-Marnais (35%), des Parisiens et des Franciliens (49%). On compte toutefois 15% de provinciaux et 1% de clientèles étrangères. Ce chiffre est en baisse suite à la vétusté de la flotte.

Escales

Le réseau d'escales publiques en Ile-de-France offre aujourd'hui, par le biais de Port Autonome de Paris, près de 45 postes d'exploitation aux bateaux à passagers, établissements flottants et/ou recevant du public à quai. 2000 demandes d'escale ont été enregistrées en 2009, contre 2200 en 2008.

Ce léger recul de l'activité des escales de courte durée n'a pas affecté l'est du bassin parisien qui bénéficie toujours du service de navettes régulières Voguéo. Deux escales, parmi les cinq composant la boucle, sont desservies par ce service : Maisons-Alfort /Ecole Vétérinaire et Ivry/Pont Mandela.

Parallèlement, l'escale d'Alfortville/Chinagora enregistre une hausse très sensible de sa fréquentation. En témoigne le nombre élevé d'autorisations délivrées (97 en 2009 contre 40 en 2008).

Si les opérateurs fluviaux ne sont pas réfractaires à l'idée de prolonger la navigation jusqu'au confluent de la Marne et de la Seine, la demande reste encore centralisée à Paris. Une tendance amenée toutefois à s'estomper grâce à une offre diversifiée sur le bassin est parisien.

Source : Port Autonome de Paris - 2009

Écluses

On dénombre 5 barrages dans le département (Ablon-sur-Seine, Port à l'Anglais à Vitry-sur-Seine, Saint-Maurice, Créteil et Joinville-le-Pont) et cinq écluses (Ablon-sur-Seine, Port à l'Anglais, Saint-Maurice, Créteil et Saint-Maur). Ouvertes toute l'année (y compris le week-end), les écluses connaissent un trafic de bateaux de transport de marchandises relativement homogène tout au long de l'année. Par contre, en termes de navigation de plaisance, on observe une fréquentation principalement sur la période d'avril à septembre.

Ecluses et nombre de bateaux montant et avalant en 2009 (ordre de grandeur)

Ablon / Vigneux	1 700
Port à l'Anglais (Alfortville et Vitry)	2 000
Saint-Maur	1 800
Saint-Maurice	1 900

Le trafic plaisance est peu ou prou équivalent sur la Seine et sur la Marne.

Toutefois, le trafic plaisance sur la Seine se compose essentiellement de plaisance en transit (50% régionale, 50% nationale et internationale). En effet, les plaisanciers, faute d'infrastructures et d'équipements portuaires de plaisance sur la Seine au sein du Val-de-Marne, y naviguent sans s'arrêter.

Le trafic plaisance sur la Marne se compose de plaisance locale (1/3), régionale (1/3) et nationale/internationale (1/3) ; les infrastructures existantes (port de Joinville-le-pont, port de Nogent-sur-marne et port de Neuilly-sur-Marne) proposent près de 300 anneaux d'amarrages.

Source : Voies Navigables de France - 2009

Croisières

Différentes compagnies proposent des croisières sur la Marne, pour les individuels et/ou pour les groupes, avec souvent un déjeuner dansant dans une guinguette. Les mois de mai et juin enregistrent les plus fortes fréquentations.

Au départ des ports de Nogent-sur-Marne et de Joinville-le-Pont, les clients des bateaux d'Adam Croisières sont, pour la plupart, de province (70% de la clientèle). On enregistre une diminution régulière de la clientèle au vu de la fermeture de certains établissements propres à la réputation des Bords de Marne. Cependant, les croisières réceptions privées augmentent sensiblement.

Navigation douce

Association d'éducation populaire née en 1982, Au Fil de l'Eau milite pour un accès pour tous aux voies d'eau, un tourisme fluvial solidaire et durable en protégeant le patrimoine

historique et naturel, sans oublier la dimension humaine, au travers d'actions innovantes, telles que la navigation douce ou le passeur de rives.

A Choisy-le-Roi, la fréquentation du passeur de rives a quasiment triplé tandis que l'activité Navigation Douce de Saint-Maur-des-Fossés est à la hausse. Les balades apéritives pour l'Ecu de France mises en place en partenariat avec le CDT ont remporté un vif succès.

En chiffres :

- passeur Choisy : 4 000 usagers
- passeur Nogent : 5 400 usagers
- navigation douce : 4 800 usagers

Voguéo

Entre le 28 juin et le 31 décembre 2009, la navette fluviale Voguéo a transporté 259 471 voyageurs avec un taux de charge supérieur le week-end. Sur les 5 escales (Austerlitz, BNF, Ivry, Bercy, Ecole Vétérinaire de Maisons-Alfort), les plus fréquentées sont celles de Gare d'Austerlitz (30%) et de l'Ecole Vétérinaire de Maisons-Alfort (36%). La répartition entre les validations magnétiques et la vente à bord est respectivement de 75/25. Depuis juin 2009, la fréquence du service a augmenté passant de 20 à 15 minutes en heures de pointe et de 30 à 20 minutes en heures creuses, les week-end et jours fériés. Par ailleurs il a également été décidé à titre expérimental de rendre accessible l'ensemble des escales aux porteurs d'un forfait d'une durée égale ou supérieure à une semaine incluant la zone 1. Les enquêtes réalisées en 2009 montrent que 55% des utilisateurs habitent les communes val-de-marnaises riveraines du service, dont essentiellement des habitants de Maisons-Alfort (28%). Plus de la moitié des voyageurs a connu Voguéo via les médias (télé, presse, radio), suivis par le bouche à oreille (26%). Le principal motif d'utilisation correspond pour 62% à des déplacements d'agrément. Enfin, plus de 98% des utilisateurs sont satisfaits du service Voguéo.

Source : STIF 2010

3. Les fêtes et manifestations

Le Festival de l'Oh ! les 27 et 28 juin 2009

L'édition 2009 du Festival de l'Oh ! a rencontré un vif succès malgré des contraintes budgétaires qui ont obligé à réduire de moitié le nombre d'escales, soit 15 escales, dont 10 dans le Val-de-Marne.

Le Festival a accueilli en 2009 entre 150 000 et 160 000 visiteurs. 14 175 personnes ont embarqué à bord des navettes fluviales, soit -23 % par rapport à l'an dernier.

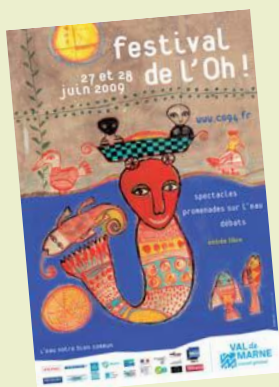
Les 2 € de solidarité versés ont été entièrement reversés à un projet de solidarité avec la commune de Zinder au Niger dont les recettes se sont élevées à 20 912 €.

Le CDT, partenaire incontournable du Festival, était présent pour la première année à l'escale de Paris, où près de 6 000 personnes étaient au rendez-vous. Le CDT y proposait comme animation un bar à eau et distribuait des documentations touristiques.

Le CDT proposait des croisières commentées au départ des escales de Nogent-sur-Marne, de Vitry-sur-Seine et d'Orly qui ont profité à près de 3 000 personnes. Il a également organisé en partenariat avec l'Office de Tourisme de la Vallée de la Marne, des randonnées pédestres commentées au départ de l'escale de Nogent-sur-Marne.

Principales manifestations sportives en 2009

- **Les Foulées de Vincennes**, 7^{ème} édition, 8 février 2009, 4 419 participants
- **Challenge Jacky Schoeffler**, tournoi international de basket-ball d'Alfortville, 21^{ème} édition du 17 au 20 septembre 2009
- **Jeux du Val de Marne**, 43^{ème} édition du 5 au 21 juin 2009, Rendez vous sportif annuel incontournable en Val de Marne, la fête du sport pour tous. De nombreuses initiatives sur tout l'ensemble du département – plus de 130 000 participants.
- **Les foulées charentonnaises**, 25^{ème} édition, 1^{er} février 2009, 1 608 coureurs



Attraits touristiques majeurs

- **Rando Marne - Paris-Torcy Ile-de-France 2009 (13 septembre 2009)**. Pour sa 7^{ème} édition, la Rando Marne, ancienne Roller Marne, a continué sur la même dynamique que l'édition précédente avec l'organisation de 4 randonnées douces : en roller, à pied, en vélo, en canoë-kayak avec comme objectif la découverte des Boucles de la Marne grâce à de nouveaux modes de déplacement dans une démarche de développement durable. Ces randonnées ont permis de rallier Paris - Bastille à la Base Régionale de Loisirs de Torcy. Des animations ont également eu lieu sur la Base Régionale où le CDT était présent pour faire la promotion du département et des Boucles de la Marne. Plus de 8 000 personnes ont participé à ces randonnées dont près de 6 000 randonneurs en roller.
- **L'Humarathon - 24^{ème} édition - le 26 avril 2009 - Ivry-sur-Seine et Vitry-sur-Seine - 3 courses de 5 km, 10 km et 21,100 km - 1 619 participants toutes courses confondues.**
- **Challenge Georges Marrane - Tournoi international de handball d'Ivry-sur-Seine, 33^{ème} édition - du 8 au 11 janvier 2009**
- **Coupe du Monde d'épée féminine de Saint-Maur** : 21^{ème} édition du 20 au 22 février 2009, 1 500 spectateurs, 150 escrimeuses et une trentaine de nations présentes
- **14^{ème} édition de Cristo Lutte** les 31 et 1^{er} février 2009 au Palais des Sports de Créteil - 1000 à 1200 visiteurs (comme en 2008)
- **Les Internationaux de Gymnastique Rythmique de Thiais** 23^{ème} édition, 28 et 29 mars 2009 ; Près d'une centaine de gymnastes originaires de 20 pays
- **1^{ère} édition de la Maisonnaise** le dimanche 8 mars 2009 : près de 500 coureurs ont participé à cette course
- **10^{ème} édition des Foulées Cachanaises** : 371 participants - 10 km et 5 km, 24 mai 2009
- **Cross international du Val-de-Marne - Créteil - le 22 novembre 2009**
- **Meeting d'athlétisme de Bonneuil - 12^{ème} édition - le 6 juin 2009**

PRINCIPALES MANIFESTATIONS CULTURELLES EN 2009

		Lieux	Dates	Spectateurs 2009 (taux de remplissage)
Festival Sons d'Hiver www.sonsdhiver.org	18 ^{ème} édition. festival de Musiques avec 18 soirées et près de 35 concerts dans 15 villes du Val-de-Marne	Val-de-Marne	du 23 janvier au 14 février	(91%)
Festival Ciné Junior 94 www.cinemapublic.org	19 ^{ème} édition, une sélection internationale et inédite de 8 films de longs-métrages de fiction, d'animation, de documentaires et de courts-métrages adressés aux enfants de 3 à 15 ans, des thématiques	18 villes du Val-de-Marne, 19 salles et 27 écrans	28 janvier au 10 février	20 500 spectateurs
Les Rencontres Internationales du Cinéma de Patrimoine	4 ^{ème} édition, Remise des Prix Henri Langlois, 43 films de 13 nationalités, 2 800 jeunes spectateurs, 5 expositions, 3 tables rondes, 2 ciné-concerts, des anniversaires : les 20 ans de l'ARP et les 40 ans de Paris 8	Vincennes	du 29 janvier au 2 février	10 000
Festival International de films de femmes www.filmsdefemmes.com	31 ^{ème} édition. invitée : Anna Karina	Créteil	du 13 au 22 mars	27 000
Musiques de Notre Temps www.musiquesdenotretemps.org	Festival de musique contemporaine	Charenton, Saint-Maurice	du 2 au 10 avril	1 500
Vive l'art rue ! www.vivelart rue.org	11 ^{ème} édition de ce festival départemental des arts de la rue, plus de 120 spectacles professionnels et amateurs (théâtre, cirque, danse, marionnette, mime, musique...) sur 12 sites (9 villes)	Val-de-Marne	du 13 au 23 mai	plus de 7 000 spectateurs
Les Icônes Bulgares à la Sainte-Chapelle	Exposition dans la Sainte Chapelle du Château de Vincennes	Vincennes	du 13 mai au 30 août	50 322
Festival "Parfums de musiques"	20 ^{ème} édition. Festival de musiques traditionnelles du monde dans la Roseraie du Val-de-Marne. 6 concerts	L'Hay-les-Roses	Les deux premiers week-end de juin de Juin (6-7et 13-14 juin)	2 000
Fête de la Madelon	Concert de Liane Foly le vendredi 5 juin à 20h30, vide-greniers (500 exposants) le samedi 6 et le dimanche 7 juin, nombreuses associations fontenaysiennes avec le Village de la Solidarité et le Village des Associations dans le parc de l'Hôtel de Ville. Concerts, danses, fête foraine. Ces festivités sont clôturées par un défilé à travers la ville le dimanche 14 juin	Fontenay-sous-Bois	du 5 au 14 juin	Plusieurs milliers
Festival de l'Oh ! www.festival-oh.org	9 ^{ème} édition. Ce festival est un événement vivant et multiple qui s'attache à faire exister le bonheur de vivre au bord des rivières.	Val-de-Marne	27 et 28 juin	150 000
Nous n'irons pas à Avignon www.gareautheatre.com	11 ^{ème} édition qui a proposé plusieurs temps forts : cabaret et spectacles en plein air, ouverture sur l'extérieur avec l'investissement de la cour de Gare au théâtre, ouverture à l'interrégionalité avec une carte blanche à un lieu situé en région Normandie : « La Fabrique Ephémère » à Val-de-Reuil, ouverture à un autre projet artistique venant s'implanter sur le festival : « Tant de Danse » à l'initiative du syndicat des chorégraphes avec la mise en place d'un chapiteau dans la ville d'Ivry-sur-Seine	Vitry-sur-Seine	du 1 ^{er} au 26 juillet	3 355
Champigny Plage	4 ^{ème} édition	Champigny-sur-Marne	du 4 au 19 juillet	35 000
Fontenay sous Soleil	5 ^{ème} édition	Fontenay-sous-Bois	du 11 juillet au 9 août	entre 25 000 et 30 000
FestiVal-de-Marne www.festivaldemarne.org	23 ^{ème} édition. 49 concerts tous publics œuvrant à la promotion de jeunes talents et au soutien des auteurs et des interprètes dans 29 lieux et 23 villes du Val-de-Marne	Val-de-Marne	du 1 ^{er} au 18 octobre	27 800
Les Écrans Documentaires www.lesecransdocumentaires.org	13 ^{ème} édition du Festival consacré au Cinéma Documentaire sous toutes des formes	Arcueil, Gentilly	du 27 octobre au 1 ^{er} novembre	2 800
L'oeil vers... l'Allemagne	28 ^{ème} Journées Cinématographiques du Val-de-Marne (14 films dans 12 salles du département) + 10 débats organisés	Val-de-Marne	du 17 novembre au 1 ^{er} décembre	environ 2 000 entrées
Salon du livre d'histoire des sciences et techniques Histoires d'univers www.ast.s.asso.fr	5 ^{ème} édition de cet événement. 3 jours de débats et de rencontres avec des auteurs autour du thème "sciences, mythes et religions"	Ivry-sur-seine	du 13 novembre au 15 novembre	2 300
Les Rencontres Science, Culture et Démocratie www.ast.s.asso.fr www.cg94.fr/sciences	2 journées de débats, d'ateliers et d'animations sur l'éducation, la circulation et transmission des savoirs dans la société	Créteil - Université Paris 12	4 et 5 décembre inscrits	environ 300 auditeurs

4. Les loisirs et divertissements

A- ACTIVITÉS DE LOISIRS

Le Val-de-Marne regroupe une large palette d'équipements de loisirs. Toutefois, tous ne participent pas directement au tourisme. En effet, bien souvent, comme c'est le cas pour l'aviron ou l'équitation, la pratique de certaines activités n'est accessible qu'aux personnes licenciées d'un club. Enfin, des problèmes de sécurité et d'assurance freinent le développement de la location occasionnelle d'embarcations nautiques de toutes sortes.

Nombre de licenciés Val-de-Marnais en 2009 :

- Aviron : 1 363
- Canoë-Kayak : 740
- Randonnées pédestres : 1 478
- Cyclotourisme : 1 540
- Aéro-Modélisme : 350

Source : les Comités Départementaux de ces disciplines - 2009

Les parcs départementaux



Parc des Marmousets

Le patrimoine vert du département atteint près de 356 hectares dont **22 parcs départementaux ouverts au public**. Prêt de matériel de sport, balades en poney (Parc des Lilas), parcours d'orientation, basket-ball, beach-volley (la Plage Bleue), cerf-volant, pétanque, skate-board (Parc du Plateau)... de multiples animations sont proposées dans les parcs départementaux durant la saison estivale.

Le public de proximité qui constitue majoritairement la fréquentation des parcs apprécie tout autant la diversité végétale que le calme de ces respirations dans la ville. Ce public déclare être satisfait de l'entretien horticole et de l'animation. Actuellement, la Direction des Espaces verts et du Paysage du Conseil général travaille à améliorer l'identification des entrées des parcs difficilement repérables dans le tissu urbain.

Source : Cg94 - Direction des Espaces verts et du Paysage

Parc des Gondoles

Dans le Parc des Gondoles à Choisy-le-Roi, la Ferme rassemble les animaux traditionnels de la ferme : animaux de basse-cour, chèvres, brebis, moutons, vaches, cheval, âne... Ouvert toute l'année, sa fréquentation a été très bonne en 2009, un peu plus forte qu'en 2008. 60% de la clientèle est val-de-mar-naise et 40% francilienne.

Parc des Gondoles



La Base Régionale de Plein Air et de Loisirs de Créteil

Située en milieu urbanisé et bien desservie par les transports, la base propose, sur une surface de 62 ha (dont 41 ha pour le lac), de nombreuses activités sportives et nautiques dont :

- une piscine à vagues de plein air ouverte en période estivale. 44 868 entrées ont été comptabilisées en 2009 (+61% dû principalement aux bonnes conditions climatiques constatées de mai à août 2009)
- dériveurs, catamarans, planche à voile et kayak

La base attire essentiellement des personnes demeurant dans le département.

Périodes de forte activité : de juin à août

Golfs

- Deux parcours de 9 trous (Champigny-sur-Marne et Marolles-en-Brie) et un de 18 trous (Ormesson-sur-Marne)
- Practice de golf (Villiers-sur-Marne), le plus grand de l'Est Parisien

Le golf du Parc du Tremblay à Champigny-sur-Marne a comptabilisé 152 732 entrées totales en 2009 soit une progression de sa fréquentation de 5,8% par rapport à 2008. Avec 27 995 entrées sur le parcours, la fréquentation est en hausse de 9,9% par rapport à 2008, favorisée par l'ouverture du parcours pitch and putt en juin 2009, le practice est également en augmentation de 1,1% avec un total de 105 327 seaux de balles. L'enseignement est en hausse de 33,3% en raison de la progression des cours collectifs adultes et de l'accueil de groupe scolaire en plus grand nombre.

Le golf a accueilli 6 411 scolaires sur l'année 2009, soit presque le double par rapport à 2008 avec la venue des écoles de Champigny-sur-Marne, de Nogent-sur-Marne et Vincennes.

Les mois de mai et de septembre sont les plus actifs avec respectivement 16 430 et 20 526 entrées. Ce site attire une clientèle du Val-de-Marne (52%) et de Paris (24%).

Le Golf de Marolles-en-Brie

a, quant à lui, accueilli 25 000 visiteurs en 2009, sa fréquentation est stable par rapport à 2008. La clientèle groupes représente 15% de la clientèle totale. 70% de la clientèle du golf est val-de-mar-naise, le reste provient essentiellement de Paris ou de la région parisienne.

Quant au **Practice de Golf de Villiers-sur-Marne**, sa fréquentation est identique par rapport à 2008. Les périodes de forte activité se situent de juin à septembre. La clientèle est constituée à 60% de Val-de-Marnais, 35% de Franciliens et 5% de provinciaux.



Base Régionale de Plein Air et de Loisirs de Créteil



Golf de Marolles-en-Brie

Attraits touristiques majeurs



Centre de tir à l'arc de Chennevières

Centre Régional et Départemental de Tir à l'Arc

Inauguré en octobre 2005 à Chennevières-sur-Marne, ce centre propose un cycle d'initiation à tous ceux (à partir de 8 ans) qui veulent découvrir cette activité développant la maîtrise de soi et la concentration. En 2009, ce sont 12 000 visiteurs qui ont été accueillis (scolaires, centre de loisirs, particuliers...).

Le Playmobil® FunPark

Le Playmobil FunPark, c'est la salle de jeux géante avec tous les Playmobil ! Les enfants y découvrent tous les univers actuels Playmobil : les chevaliers Dragons, la savane, l'école... sur 12 aires de jeux aux décors géants. Les enfants ont même la possibilité d'y organiser leur fête d'anniversaire. Une aire de jeux destinée aux moins de 3 ans permet aussi aux plus jeunes de s'amuser. En 2009, le Playmobil FunPark, situé à Fresnes, a enregistré 325 000 entrées.



Le Playmobil® FunPark

A dos de poneys

Le Poneyland de Thiais propose des balades à poneys pour les enfants.

700 cavaliers en moyenne sont accueillis par semaine. Le club est ouvert aux visiteurs le dimanche après-midi avec possibilité de baptêmes pour les 3-10 ans. Pendant les vacances scolaires des stages d'initiation et de perfectionnement sont également ouverts aux visiteurs, à la journée ou à la demi-journée.



Poneyland de Thiais

Roc & Résine

Au Sud de Paris, une des plus grandes salles d'escalade indoor de la région parisienne. 1 200 m² de mur équipé, plus de 180 voies et un espace pan/bloc de 150 m². Elle a accueilli 18 900 visiteurs en 2009. Sa fréquentation est un peu plus forte qu'en 2008 et a lieu principalement de septembre à avril. 55% de la clientèle est francilienne et 25% val-de-marnaise.



Roc & Résine

B- DIVERTISSEMENTS

En 2009, le Val-de-Marne compte, pour les 47 communes qui le composent : **26 cinémas indépendants, 3 multiplexes et 46 théâtres**. Comme tous les départements de Petite et Grande Couronne, le département possède peu de théâtres privés.

200,85 millions d'entrées cinéma ont été comptabilisés en France en 2009, soit une augmentation de 5,7% par rapport à 2008. Les films américains ont largement contribué à ce succès. La part du cinéma français est pour sa part en recul 37,1% des entrées en 2009 contre 45,3% en 2008.

- Multiplexe Pathé Belle Epine, 16 salles, 3 725 fauteuils
- Multiplexe Pathé Quai d'Ivry-sur-Seine, 14 salles, 3 820 fauteuils
- Multiplexe UGC Ciné Cité Créteil, 12 salles, 2 858 fauteuils

Le département compte **2 Centres Commerciaux parmi les plus grands d'Europe** : Belle Epine à Thiais (18 millions de visiteurs par an) et Créteil Soleil (18,5 millions de visiteurs en 2009). Ouvert en août 2007, le centre commercial Thiais Village a accueilli plus de 3,8 millions de visiteurs en 2009 (soit une augmentation de 3,57% par rapport à 2008).

Depuis 2005, le centre commercial Belle Epine (membre de l'ADOR) met en place une **navette hôtels gratuite reliant le Centre aux 5 plus grands hôtels de la zone Orly/Rungis** (Mercure, Grand Hôtel Sénia, Hilton, Holiday Inn et Novotel). Environ 30 000 personnes (équipages de compagnies aériennes, entreprises en séminaires, touristes en transit...) ont ainsi été transportées en 2009. D'autre part, une nouvelle navette a été mise en service en 2008 entre le centre commercial Belle Epine et le centre de bureaux d'affaires SILIC Orly-Rungis, navette qui a transporté plus de 10 000 personnes en 2009 !



C- PASS VAL-DE-MARNE

Afin de contribuer à une plus grande valorisation du patrimoine et de l'offre touristique de son territoire, le CDT a mis en place en 2004 l'opération PASS Val-de-Marne.

Pour sa sixième édition, le chéquier loisirs, destiné prioritairement aux familles val-de-marnaises et franciliennes, proposait des réductions, des visites et des cadeaux dans 58 sites du département (48 en 2008).

Le PASS était valable 5 mois du 1^{er} mai au 30 septembre 2009.

Diffusion

- 33 300 chéquiers PASS ont été diffusés gratuitement
- 14 000 flyers
- 1 500 affiches

166 points de diffusion des brochures et des affiches (contre 200 en 2008) :

- Mairies du Val-de-Marne
- Offices de Tourisme et Syndicats d'Initiative du Val-de-Marne et du Pôle touristique des Boucles de la Marne
- Espace Tourisme de Disneyland Paris
- Office du Tourisme et des Congrès de Paris (OTCP)
- Espaces Verts du Conseil général du Val-de-Marne (400 Pass ont été remis pour une distribution dans les parcs)
- Sites partenaires de l'opération (figurant dans le PASS)
- Chambres d'hôtes et meublés du département

780 points de diffusion au total en comptant :

- Théâtres, CCAS, Bibliothèques et Boulangeries (affiches seulement)
- Hôtels du département (flyers seulement)

A noter, le Conseil général a sensibilisé cette année son personnel à travers un mailing et 200 PASS ont été mis à disposition des agents départementaux intéressés. La diffusion du Pass a été uniforme sur l'ensemble du département. Elle a également été régulière tout au long de l'opération dans les Mairies et OTSI.

Retombées Presse et Internet

25 articles ont été recensés. Si l'on considère ce chiffre, cette opération médiatique est l'une des plus importantes de l'année pour le CDT.

Il est à noter que le Conseil général a largement contribué à diffuser l'information aussi bien en interne qu'en externe (journaux papier et Internet).

Pour la 2^{ème} année, un site Internet dédié www.pass94.com était en ligne, sur lequel 51 coupons étaient directement téléchargeables (contre 38 en 2008).

Près de 550 demandes de PASS ont été enregistrées au CDT (téléphone, mail, fax, courrier) durant les 5 mois de l'opération (comme en 2008). Le mois de mai comptabilise près de 30% des demandes (en 2008, c'est juillet qui obtenait le plus grand pourcentage), suivi de juin, juillet et août qui représentent chacun environ 21% des demandes.

L'Offre

Grâce au concours de **58 prestataires** du département, le PASS proposait une large palette d'activités de découverte dans 22 villes ainsi qu'à Paris. Une visite guidée, une entrée (dans un musée, un site de loisirs...) ou un cadeau (affiche, boisson...) étaient offerts dans 16 sites participants, une réduction (sur le prix d'une visite, d'une croisière, d'un cours...) était accordée chez les autres professionnels.

Parmi ces offres, **19 étaient des nouveautés** (contre 18 en 2008) :

- 7 offres « activités nautiques » : Aviron Marne et Joinville, Barefoot, Aviron au Parc Interdépartemental des Sports de Choisy, Paris Canal, Espace Aquatique de Villecresnes, Plongévasion Paris, VGA Saint-Maur Club Nautique



Piscine de Villecresnes

Attraits touristiques majeurs

- 5 offres sorties : Espace Culturel André Malraux, Cinéma Le Kosmos, Théâtre Jean Vilar, Théâtre Municipal de Saint-Maur, Théâtre Romain Rolland
- 2 offres restaurants : Le Château des Iles, L'Ecol'eau
- 2 offres culturelles : L'Atelier de Charenton, le MAC/VAL
- 2 activités sportives : Fun Kart Paris Sud, Laser Game Evolution
- 1 offre pour les enfants : La Ferme de Choisy.

L'Avis des utilisateurs

Afin de mieux connaître les utilisateurs du PASS Val-de-Marne, ces derniers étaient invités, pour la deuxième année consécutive, à répondre à un questionnaire de satisfaction en ligne sur le site du PASS 94 : www.pass94.com dans la rubrique « Donnez-nous votre avis ». 63 personnes ont ainsi retourné le questionnaire, ce qui représente 194 visiteurs (enfants compris).

Parmi ces utilisateurs, on retrouve majoritairement le public cible des chéquiers loisirs, soit **82% de val-de-marnais**, et 18% de franciliens. **73% des visiteurs viennent en famille**, suivis des sorties entre amis (11%) et en couple (11%). Il s'agit en majorité de familles avec enfants (78% des familles sont composées de 3 personnes ou plus).

60% des répondants déclarent avoir eu connaissance du Pass par Internet. Viennent ensuite le bouche à oreille (13%), les Mairies (10%), la Presse (8%), et les Offices de Tourisme et Syndicats d'Initiative (5%). A noter que le questionnaire a été envoyé par mail, ce qui peut expliquer la forte proportion d'internet.

On remarque que **le chéquier PASS attire de nouveaux visiteurs.** En effet, 56% des répondants viennent pour la première fois dans le site visité et 82% profitent pour la première fois des offres du PASS.

98% des répondants sont satisfaits de l'accueil sur le site.

Les types d'offres qui les intéressent le plus sont les offres pour les enfants (79%), les gratuités toute l'année (67%), les activités sur l'eau, les sorties (52%) et les sites culturels (48%).

L'Avis des professionnels participants

Comme l'année précédente, le CDT a souhaité mettre en place une enquête de satisfaction auprès des 58 professionnels participant à cette opération. Pour la deuxième année consécutive, les sites ont pu remplir un questionnaire en ligne. 48 prestataires ont retourné ce questionnaire.

Les coupons « PASS Val-de-Marne »

3 sites ont reçu plus de 200 visiteurs avec PASS :

L'Espace Aquatique de Villecresnes (nouveau avec 640 Pass) le **Playmobil FunPark** situé à Fresnes (537 Pass, soit la moitié de 2008) et **Canauxrama** (241 Pass).

C'est en août, juillet puis septembre que les sites ont observé le plus grand nombre de visiteurs avec PASS (comme en 2008).

Participation à l'opération

Plus de la moitié des répondants se déclarent « très satisfaits » ou « assez satisfaits » de l'opération PASS Val-de-Marne (contre 2/3 en 2008) pour des raisons diverses :

- les coupons Pass permettent de rencontrer de nouveaux

clients (pour la Ferme de Choisy)

- cette initiative met à portée d'un très large public un accès facile à de très bonnes conditions financières à un grand nombre de manifestations culturelles de tous types (pour le théâtre Aleph)

Bénéfices retirés

- **arrivées de nouveaux visiteurs ou clients** qui ne seraient pas venus sans le PASS (Espace aquatique de Villecresnes, Guinguette Auvergnate, Musée Nogent-sur-Marne)

- **facilité de passage** (pour l'Espace aquatique de Villecresnes)

- **hausse de la fréquentation** du site (Canauxrama)

- le PASS est un **bon outil de communication**, de publicité (Canauxrama, Guinguette de l'Île du Martin-Pêcheur)

Bilan

Expérience mitigée pour sa sixième édition.

Il semble que les chéquiers loisirs ayant le mieux fonctionné sont ceux qui offraient une réduction (Espace Aquatique de Villecresnes, Playmobil Funpark, Canauxrama, Vacherot Lecoufle et Poneyland de Thiais).

Cependant, en dépit d'une hausse du nombre de partenaires qui ont participé au Pass cette année (58 contre 48 en 2008), on note une **baisse de fréquentation générale de l'ensemble des sites**, notamment le Château de Vincennes (-85%), le Musée de Maisons-Alfort (-83%), Olé Bodega (-80%), le restaurant La Colombière (-76%), Randojeux (-73%), le Bowling de la Matène (-59%), le Parc interdépartemental de détente et de loisirs du Tremblay (-54%), le Playmobil Funpark (-52%) et Marcel Lecoufle (-51%).

Les sites qui ont mieux fonctionné par rapport à l'an dernier sont Vacherot Lecoufle (+759%), Lézard Gourmand (+126%), Roc&Résine et le Musée de Nogent-sur-Marne (+83%) et le Golf du Tremblay (+46%).

A noter cette année que les théâtres n'ont pas bien fonctionné, ceci peut s'expliquer en partie par le fait que les coupons étaient valables à des dates précises et non tout au long de l'opération.

Certains nouveaux participants (Espace Aquatique de Villecresnes, le MAC/VAL et la Ferme de Choisy) ont bien fonctionné ; d'autres moins bien (VGA Saint-Maur Club Nautique, les théâtres, l'espace culturel André Malraux, le Barefoot, l'Atelier de Charenton). Ceci peut s'expliquer par le montant des tarifs pour le Barefoot et l'Atelier de Charenton.

Comme l'an dernier, les croisières commentées de Canauxrama ont rencontré un vif succès.

Enfin, le site internet du PASS www.pass94.com a été apprécié aussi bien par les sites participants que par les visiteurs. Cependant, la part des PASS téléchargés est faible (6% de l'ensemble des Pass reçus par les sites) et le taux d'utilisation des coupons téléchargés (4%) est inférieur à celui des chéquiers papiers (6%).

Tourisme d'affaires

En France, plus de 60% des sociétés interrogées ont avoué avoir souffert de la crise dans l'organisation de leurs manifestations professionnelles. Par conséquent, le volume des dépenses des entreprises françaises **a chuté pour la première fois depuis 18 années d'observation à -7,8%, après un précédent recul de -3,2% en 2003, pour s'établir à 8,46 milliards d'euros.** Les budgets consacrés aux réunions professionnelles ont été largement réduits en 2009, voire exceptionnellement supprimés. Les sociétés ont limité les frais en optant pour des prestataires moins onéreux, en réduisant le nombre de participants, en supprimant des activités annexes ou en privilégiant les réunions en interne.

Parmi les entreprises touchées par la crise économique, 45% ont annulé des opérations, alors que seuls 18% des organisateurs interrogés en fin d'année 2008 présageaient qu'ils seraient contraints de passer par cette étape radicale en 2009.

A noter tout de même que plus d'un tiers des entreprises interrogées n'a pas ressenti ou répercuté les effets de la crise dans l'organisation de leurs événements. Il s'agit surtout des secteurs de la banque/assurance, de la bureautique/informatique, du commerce et de la grande distribution. À l'inverse les secteurs de l'industrie, notamment de l'automobile et des transports ont été particulièrement éprouvés cette année. Par ailleurs, 4 entreprises sur 5 n'ont absolument pas tenu compte des risques liés à la grippe H1N1 dans le cadre de l'organisation de manifestations professionnelles. Cependant, 12% ont pris des mesures de prévention afin de limiter tous risques de pandémie et 6% déclarent avoir résilié certains engagements ou manifestations.

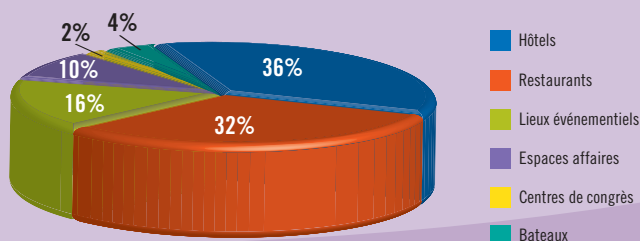
Une majorité des organisateurs de manifestations exprime sa relative confiance pour 2010. Ils sont ainsi 53% à penser que leur activité restera identique cette année, et même 15% à prévoir une augmentation. A contrario, seulement 12% des professionnels interrogés se déclarent pessimistes et anticipent une baisse d'activité. Ils étaient 21% en 2009 !

**Le Baromètre 2010 de l'observatoire du Tourisme d'Affaires a été réalisé à partir d'interviews téléphoniques approfondies réalisées entre décembre 2009 et mi-janvier 2010, auprès de 350 contacts utiles dans les entreprises françaises et étrangères établies en France, ciblées organisatrices de manifestations, de toutes tailles et dans tous secteurs ciblés.*

Source : www.deplacementspros.com / étude Coach Omnium 2010

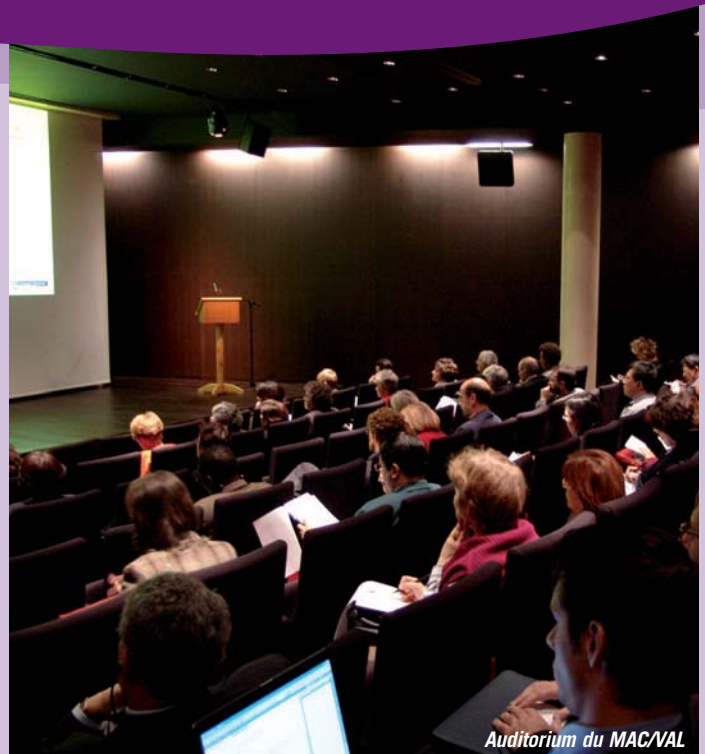
Données de cadrage

Le Val-de-Marne compte **146 établissements** présents sur le tourisme d'affaires répartis de la manière suivante :



Le département représente environ **8,5% du parc régional en nombre d'établissements.**

Il est à noter que la part de la clientèle affaires dans l'hôtellerie est plus importante en Val-de-Marne (55% en 2009) qu'à l'échelle de l'Île-de-France (46%).



Auditorium du MAC/VAL

Le Club Cap Affaires 94

Le Club de Tourisme d'affaires « Cap Affaires 94 », créé par le CDT Val-de-Marne en mai 2009, a pour objectif de regrouper l'ensemble des professionnels de la filière du tourisme d'affaires et de leur offrir une plus grande visibilité par le biais de différents moyens de communication afin d'accroître leur activité.

Un site Internet dédié a notamment été créé : www.capaffaires94.com

Il présente les établissements adhérents, les actualités du Club et des adhérents ainsi que leurs offres. De plus, en 2009, le Club a diffusé deux newsletters (juin et novembre) à un fichier de contacts Bedouk qualifiés, présentant les actualités et les offres des établissements adhérents.

En février 2009, le CDT Val-de-Marne accompagné de trois partenaires (L'Espace Congrès les Esselières, L'Espace Jean Monnet et L'Espace Rungis) était présent sur le salon Bedouk, dédié au secteur du tourisme d'affaires et de l'événementiel. Il a pu sensibiliser un vaste public de professionnels aux actions du Club et ainsi renforcer l'image du Val-de-Marne en matière de tourisme d'affaires.

Le Club a également organisé le 9 juin, une journée éductour dont le thème était « lieux de charme et insolites », au cours de laquelle des chargés de communication et des assistantes de direction ont pu visiter huit établissements adhérents et connaître l'ensemble de leurs prestations affaires.

Enfin, la brochure du Club présentant les atouts du département en matière de tourisme d'affaires et les actions du club, a été éditée à 10 000 exemplaires, et envoyée à près de 3 000 entreprises et agences événementielles de Paris (arrondissements situés à l'est), et des départements du Val-de-Marne, de l'Essonne, et de la Seine-St-Denis.

Au 31 décembre 2009, le Club Cap Affaires 94 comptait **44 adhérents.**

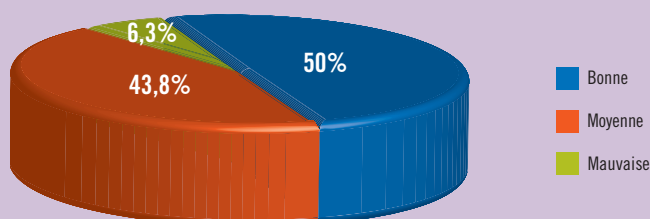
Les principaux résultats de l'enquête en ligne sur le Tourisme d'affaires

Afin de réaliser un état des lieux de la filière et de mesurer l'évolution de la filière par rapport à 2007, date de la dernière enquête réalisée, une **enquête en ligne a été réalisée en janvier 2010** auprès des 134 établissements du département disposant d'une adresse électronique. **Les résultats portent sur l'année 2009.** Il est à noter que le taux de participation est faible puisque seulement 14% des établissements ont répondu au questionnaire.

Les caractéristiques des manifestations

En 2009, la moitié des professionnels du tourisme d'affaires dans le Val-de-Marne ont jugé leur activité « bonne », 44% l'ont jugé « moyenne » et 6% « mauvaise ».

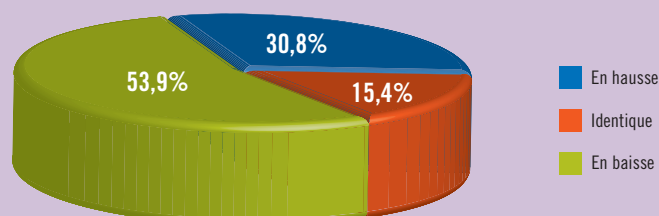
Activité



En 2009, un établissement val-de-marnais a accueilli en moyenne 66 manifestations toutes typologies confondues. Ce nombre est en forte baisse (-58%) par rapport à 2007.

Les séminaires arrivent en tête des manifestations organisées avec 55 séminaires en moyenne par établissement, suivis des manifestations événementielles (5 en moyenne par établissement), et des Conventions/ Congrès (2).

Evolution du nombre de manifestations



Par rapport à 2008, le nombre total de manifestations est en baisse pour plus de la moitié des établissements. Ce sont notamment les séminaires et événementiels qui diminuent alors que les congrès et activités incentives stagnent.

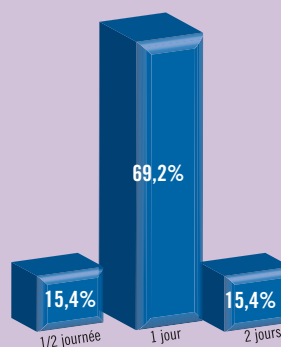
Le nombre moyen de participants par manifestation est de 47 personnes (en baisse de 70% par rapport à 2007). Ce sont les événementiels qui accueillent le plus grand nombre de participants en moyenne (76), suivis des conventions congrès (33) et des séminaires (27).

Pour près de 7 sites sur 10, les manifestations durent en moyenne 1 journée.

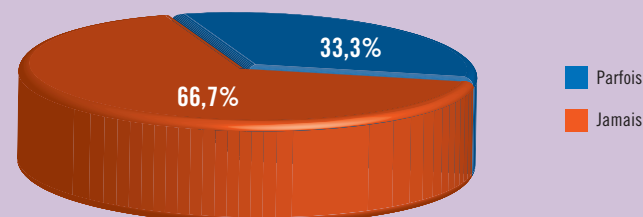
Les mois de juin, septembre et octobre sont les plus actifs en termes de tourisme d'affaires.

Le prix moyen d'une journée d'études est de 70 euros (+12% par rapport à 2007) et le prix moyen du forfait résidentiel est de 151 euros (+17% par rapport à 2007).

Durée moyenne des manifestations



Propositions d'activités périphériques



Seulement un tiers des établissements proposent des activités périphériques à leurs clients.

La clientèle affaires

Ils sont les deux tiers à considérer la clientèle affaires comme une cible prioritaire, notamment le segment des séminaires, réunions d'entreprises.

La clientèle tourisme d'affaires val-de-marnaise est originaire en priorité du Val-de-Marne et ensuite, dans la même proportion, des autres départements d'Ile-de-France hors Paris et du reste de la France.

Les actions commerciales

Actuellement, les principales actions commerciales privilégiées sont la prospection par téléphone et/ou sur le terrain, l'envoi de mailings (par courrier, par internet) et la réalisation d'une brochure d'appel. L'inscription dans des guides spécialisés et la participation à des salons professionnels perdent du terrain par rapport à 2007.

Les autres actions commerciales concernent la visibilité sur internet, la visite de salons professionnels et le contact d'anciens clients.

Les problèmes rencontrés

Le budget des organisateurs représente le principal problème rencontré sur le plan commercial. Les autres problèmes concernent la concurrence des résidences de tourisme pour les hôtels et les prix du marché en baisse.

La concurrence directe se fait exclusivement au plan départemental, alors qu'en 2007, elle se faisait au plan régional.

Les résultats de l'étude

Les actions dans lesquelles les sites souhaitent s'inscrire dans le cadre du Club Tourisme d'Affaires sont par ordre d'importance un travail sur l'image de la destination, la réalisation de mailing ciblés et la participation à des salons professionnels.

Indicateurs particuliers

1. Les labels et concours

Tourisme & Handicap

Dès 2002, le CDT s'est impliqué dans le dispositif aux côtés du CRT Paris-Ile-de-France. Il a pour mission d'instruire les demandes de labellisations émises par les sites ou équipements touristiques. Les sites labellisés s'engagent alors à fournir une information fiable, adaptée et des aménagements spécifiques pour les personnes handicapées.



Passerelle Tourisme & Handicap à la guinguette de l'Île du Martin Pêcheur

Sites labellisés dans le département au 1 ^{er} janvier 2009	
Hébergements	
Hôtel Ibis (Chevilly-Larue)	<i>en attente de renouvellement</i>
Hôtel Ibis (Gentilly)	
Hôtel Ibis (Nogent-sur-Marne)	
Sites de loisirs	
Espace Congrès Les Esselières (Villejuif)	
Écomusée du Val de Bièvre (Fresnes)	
BPAL (Créteil)	
Playmobil® FunPark (Fresnes)	
Restaurants	
Guinguette de l'Île du Martin-Pêcheur (Champigny-sur-Marne)	<i>en attente</i>
Guinguette Auvergnate (Villeneuve-Saint-Georges)	
La Salle à Manger (Alfortville)	
La Colombière (Champigny-sur-Marne)	

Concours des labels Ville Internet 2009

Ce label, créé en 1999, souligne les efforts des collectivités locales pour leur implication et leur mise en oeuvre de l'Internet local. La plus haute distinction est de 5@. Elle a été décernée à Fontenay-sous-Bois et Ivry-sur-Seine avec 14 autres villes françaises.

- @@@@@ Fontenay-sous Bois et Ivry-sur-Seine
- @@@@ Chantranton-le-Pont, Gentilly, Vincennes, Vitry-sur-Seine
- @@@ Bry-sur-Marne, Choisy-le-Roi

Source : www.villes-internet.net

Concours des Villes et Villages Fleuris

Le CDT du Val-de-Marne a une nouvelle fois organisé en 2009 les Concours départementaux des « Villes Fleuries » et des « Maisons et Balcons Fleuris ». La cérémonie de remise des prix a eu lieu le 14 décembre 2009 à l'Hôtel du Département et a réuni près de 150 personnes. Les premiers prix ont été attribués à Valenton et Arcueil dans leur catégorie respective qui dépend du nombre d'habitants de la commune.

Des prix spéciaux ont également été attribués : le Prix spécial « L'eau en Val-de-Marne » du Conseil général du Val-de-Marne à Cachan pour la promenade urbaine « Rives de Bièvre », le Prix Watteau de l'UDOTSI à Saint-Mandé pour la

restauration de la salle des Fêtes, le Prix de l'Association des Vieilles Maisons Françaises et du Patrimoine à Saint-Maurice pour la restauration de l'église.

La commune d'Arcueil a été proposée à l'obtention d'une première fleur en 2010 auprès du jury régional.

Le jury du Concours régional 2009 a attribué une première fleur au Kremlin-Bicêtre, à Limeil-Brevannes et à Villeneuve-Saint-Georges, une deuxième fleur à Saint-Mandé ainsi qu'une troisième fleur à Boissy-Saint-Léger et à Vincennes.

Pour le Concours départemental des Maisons et Balcons Fleuris, de nombreux prix ont récompensé les particuliers et entreprises qui apportent un décor floral à leur environnement, dont un à Monsieur Vouillon qui passe au niveau national en 2010 dans la catégorie « Décor floral sur la voie publique ».

Les communes gagnant 1 fleur figurent en caractère gras, les villes accédant pour la première fois au palmarès figurent en caractères soulignés. Les villes perdant 1 fleur figurent en caractère italique.

1 fleur : Alfortville / La Queue-en-Brie / Le Kremlin-Bicêtre / Limeil-Brevannes / Villecresnes / Villeneuve-Saint-Georges

2 fleurs : Cachan / *Champigny-sur-Marne* / Le Plessis-Tréville / **Saint-Mandé** / Saint-Maurice / Santeny / Villejuif / Villeneuve-le-Roi

3 fleurs : **Boissy-saint-Léger** / Bonneuil-sur-Marne / Charenton-le-Pont / Choisy-le-Roi / Fontenay-sous-Bois / Joinville-le-Pont / Marolles-en-Brie / Nogent-sur-Marne / Rungis / Saint-Maur-des-Fossés / Sucy-en-Brie / Villiers-sur-Marne / **Vincennes**

4 fleurs : Créteil / Maisons-Alfort



Jury du concours de Villes et Villages Fleuris 09 à Gentilly

2. Les indicateurs du CDT

Salons

Le CDT participe à de nombreux salons grand public et professionnels afin de promouvoir le département :

2009	Dates	Lieux	Public	Fréquentation
Salon Loisirs-CE	22-jan	Espace Charenton	Professionnels	22 contacts
Salon Bedouk	4 et 5 février	Paris Expo Porte de Versailles	Professionnels	8 000 visiteurs
ITB	11 au 15 mars	Berlin	Professionnels et Grand Public	11 000 exposants
Salon des Séniors	26 au 28 mars	Paris Expo Porte de Versailles	Grand Public	30 000 visiteurs
Rendez-Vous France	31 mars et 1 ^{er} avril	Paris Expo Porte de Versailles	Professionnels	800 visiteurs
Workshop Bruxelles organisé par le CRT	14-mai	Hôtel Marivaux à Bruxelles	Professionnels	15 contacts
Fête du Vélo	6 et 7 juin	Parc des Lilas à Vitry-sur-Seine	Grand Public	20 visiteurs
Workshop Allemagne organisé par le CRT	23 au 25 juin	Cologne, Francfort et Munich	Professionnels	30 contacts
Salon Spectaculaire	26 et 27 septembre	Paris Berges du Port de la Gare	Grand Public	110 000 visiteurs
MAP PRO	8 et 9 octobre	Paris Expo Porte de Versailles	Professionnels	3 638 visiteurs
Salon des Métiers d'Art du Plateau Briard	16-18 oct	Villecresnes	Grand Public	4 000 visiteurs
Salon des Artisans d'Art de Saint-Maur-des-Fossés	20 au 22 novembre	Saint-Maur-des-Fossés	Grand Public	6 000 visiteurs

Les Rencontres du Tourisme

Pour la première année, les Rencontres du tourisme entre professionnels du département ont eu lieu à Gare au Théâtre à Vitry-sur-Seine le 27 janvier 2009.

L'**objectif** de cette manifestation était triple :

- présenter le **projet de commercialisation** à destination des **Groupes**,
- présenter le **nouveau site internet** du CDT,
- mettre en relation les différents **prestataires du tourisme** du département par le biais d'un **workshop**. Le 1^{er} workshop, d'une durée d'une heure, a permis à 12 professionnels (dont le CDT) de présenter leurs activités et remettre leurs documentations aux prestataires présents qui n'avaient pas de table. L'heure suivante, un 2^{ème} workshop avec 10 autres prestataires a eu lieu.

Au total, **70 professionnels** ont participé à cette journée.



Les Rencontres du Tourisme 2009

Presse

En 2009, le service de Presse, en envoyant communiqués de presse, photos et documentations et en organisant des accueils, a permis la publication de 7 articles sur la nouvelle brochure « Le Val-de-Marne : source d'inspiration », 25 articles sur le PASS Val-de-Marne, 12 sur les Journées Portes Ouvertes des Entreprises, 14 sur le Salon des Métiers d'Art du Plateau Briard, 7 articles sur le Salon des Artisans d'Art de Saint-Maur, 11 articles sur les Journées du Patrimoine.

Le CDT a été partenaire Communication pour le 1^{er} Festival des Guinguettes (5 articles), pour « Nous n'Irons pas à Avignon » (24 articles), la Nuit des Musées (8 articles), l'exposition Alfrédo Garzon (6 articles), la Rando Marne (8 articles), l'exposition du sculpteur Jivko (4 articles).

De nombreux articles dits « généralistes » ont été publiés, ce qui fait un total de 96 articles sur l'année, dont un « spécial » Guinguettes sur Côté Paris en août 2009 et un « spécial » Châteaux dans City Magazine.

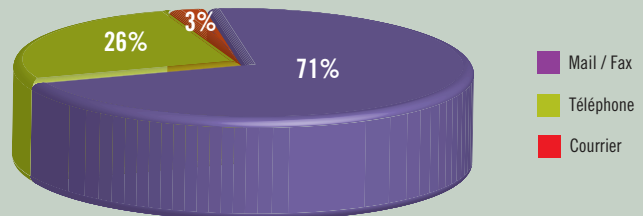
Ce comptage ne tient pas compte des parutions sur différents sites Internet qui sont de plus en plus nombreuses.

Le CDT a aussi rencontré 20 journalistes lors de la manifestation Deptour, organisée par la Fédération des CDT.

Les demandes de documentation

En 2009, le CDT a reçu 1 394 demandes de documentation (par téléphone, par fax, par mail et par l'intermédiaire du site Internet), soit une baisse de 9% par rapport à 2008 en raison de la réédition de l'ensemble de ses brochures en 2008 et envoyé près de 27 000 brochures (- 31%). 64% des demandes ont été effectuées lors du second semestre, à l'inverse de 2008.

Demandes de documentation du CDT Val-de-Marne



Brochures les plus recherchées :

- Le Temps de Flâner, le guide des activités autour de l'eau
- Le Temps de S'évader, la carte touristique
- Le Temps de Respirer, le guide des activités sportives
- Le Temps de la Curiosité, le guide des activités culturelles



3. Les éléments méthodologiques

Base de données

Le Comité Régional du Tourisme Paris-Ile-de-France, en concertation avec les Comités Départementaux du Tourisme, avait élaboré une base de données recensant l'ensemble de l'offre touristique de la région Ile-de-France : IDF Médi@. Suite à l'abandon de celle-ci par le CRT Paris Ile-de-France, le CDT Val-de-Marne s'est lancé en 2009 dans la création d'une nouvelle base de données départementale.

Enquête dans les hébergements marchands (hors hôtels), sites et activités

Les données concernant les autres hébergements, sites et activités sont issues d'enquêtes administrées, soit par téléphone, soit par internet (questionnaires en ligne). Ces dernières ont été réalisées en janvier et février 2010 par l'Observatoire Départemental du Tourisme.

Définitions

Hôtels de tourisme : établissements classés de 1 à 5 étoiles, correspondant à des normes précises de confort et leur tenue à la date de la mise sous presse. Certains établissements ont pu obtenir un nouveau classement depuis lors.

NB : La réforme du classement hôtelier est entrée en vigueur le 27 décembre 2009. Les principales modifications concernent la création d'une 5^{ème} étoile, la disparition de la catégorie « 0 étoile » qui fusionne avec la « 1 étoile » et la caractère payant du classement qui doit être décidé par l'hôtelier, des cabinets d'audits accrédités étant chargés de donner leur avis, la décision finale relevant du Préfet. Le classement annoncé dans ce bilan correspond au classement d'avant la réforme.

Nombre d'arrivées : nombre de personnes arrivées dans un hébergement pour y réaliser un séjour touristique.

Nombre de nuitées : nombre de nuits passées dans un hébergement par l'ensemble des personnes arrivées (exemple : un couple passant 2 nuits dans un hôtel génère 2 arrivées et 4 nuitées).

Durée moyenne de séjour : rapport entre le nombre d'arrivées et le nombre de nuitées.

Taux d'occupation : nombre de chambres occupées / nombre de chambres offertes.

Résidence de tourisme : établissement commercial d'hébergement classé faisant l'objet d'une exploitation permanente ou saisonnière. Il est constitué d'un ensemble homogène de chambres ou d'appartements meublés, disposés en unités collectives ou pavillonnaires, offerts en location pour une occupation à la journée, à la semaine ou au mois, à une clientèle touristique qui n'y élit pas domicile.

Chambres d'hôtes : chambre aménagée chez un particulier en vue d'accueillir des touristes et de leur offrir la nuitée dans le cadre d'un passage ou d'un séjour.

Meublés de tourisme : villa, appartement ou studio meublé, à usage exclusif du locataire, offert en location à une clientèle de passage qui y effectue un séjour caractérisé par une location à la journée, à la semaine ou au mois et qui n'y élit pas domicile.

Le Comité Départemental du Tourisme se tient à votre disposition pour toutes informations ou résultats complémentaires.

Contact : Observatoire Départemental du Tourisme, pgoeman@tourisme-valdemarne.com

Tél. : 01.55.09.30.70 - Fax: 01.55.09.16.29

Edité par le Comité Départemental du Tourisme du Val-de-Marne
16, rue Joséphine de Beauharnais - 94500 Champigny-sur-Marne



Comité Départemental du Tourisme du Val-de-Marne
16 rue Joséphine de Beauharnais - 94500 Champigny-sur-Marne
Tél. : 01 55 09 16 20 - Fax : 01 55 09 16 29
E-mail : cdt94@tourisme-valdemarne.com
www.tourisme-valdemarne.com

