



# BILAN DE L'ACTIVITÉ TOURISTIQUE 2016 EN VAL-DE-MARNE



## EN BREF

En 2016, l'activité hôtelière val-de-marnaise a enregistré une nouvelle baisse, conséquence notamment des attentats, mais aussi des intempéries et mouvements sociaux du premier semestre. Ainsi, au terme de cette année, le taux d'occupation moyen des hôtels s'établit à 64,7%, chiffre le plus bas enregistré ces dix dernières années en Val-de-Marne.

Si le nombre d'arrivées hôtelières est en baisse (-3%), c'est notamment en raison d'un recul des clientèles étrangères (-7%), tandis que la clientèle française reste stable (-1%). Le Val-de-Marne, comme le reste de la petite couronne parisienne, résiste mieux que la moyenne régionale et notamment que Paris.

Dans toute la région, le nombre de touriste recule de janvier à octobre, avec des baisses très importante en août et septembre. La tenue de l'Euro de football en Ile-de-France n'a d'ailleurs pas amélioré la fréquentation touristique car ce type de grand événement induit souvent une hausse des prix et incite certains visiteurs à reporter leur projet de séjour. Le dernier semestre montre néanmoins un début de reprise avec une hausse des clientèles françaises et étrangères.

Avec 1,85 millions de nuitées comptabilisées, le nombre de nuitées affaires en 2016 dépasse les chiffres de toutes les années précédentes en Val-de-Marne. Ainsi, la part de la clientèle affaires atteint pour la première fois 60% des nuitées.

La baisse globale du taux d'occupation, conjugué à un prix moyen des chambres relativement stable, conduisent à un chiffre d'affaires moyen par chambre en repli de 6,8% en 2016 en Val-de-Marne. Cette baisse reste moins importante que celle observée à Paris (-14,3%) et dans le reste du Grand Paris (-13,5%).

Plus précisément, ce sont les établissements haut de gamme qui souffrent le plus puisque plus on monte en gamme plus le taux d'occupation et le chiffre d'affaires chute.

Au-delà de l'activité hôtelière, la fréquentation est relativement stable dans les offices de tourisme et les principaux sites de visites du département. De même, les principaux événements du département ont observé une fréquentation stable voire en hausse.

### Chiffres clés hôtellerie 2016

64,7% D'OCCUPATION

47€ CHIFFRE D'AFFAIRES /CHAMBRE

1,7 millions d'arrivées

70€ la chambre (HT)

2,9 MILLIONS DE NUITÉES

1,7 JOURS DE SÉJOUR

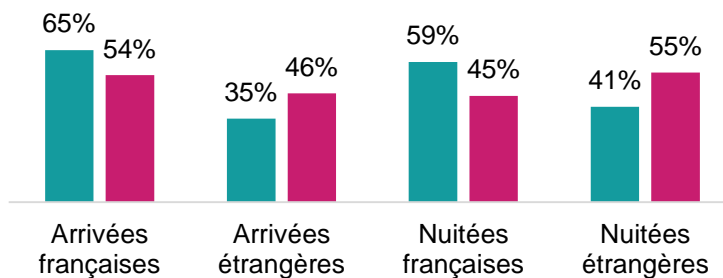
41% CLIENTÈLE INTERNATIONALE

60% CLIENTÈLE AFFAIRES

# ACTIVITÉ HÔTELIÈRE EN VAL-DE-MARNE – ARRIVÉES ET NUITÉES

		Val-de-Marne	Ile-de-France
Arrivées	Totales	1 718 654	30 894 280
	Françaises	1 109 385	16 646 628
	Etrangères	609 270	14 247 653
Nuitées	Totales	2 936 803	61 521 748
	Françaises	1 746 937	27 733 465
	Etrangères	1 189 865	33 788 284

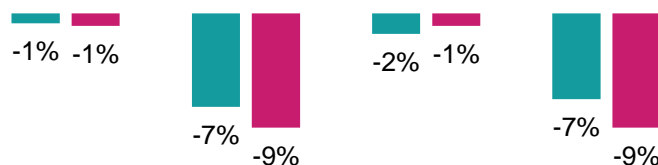
## Répartition des arrivées et nuitées



## Durée moyenne de séjour



## Evolution par rapport à 2015 (en volume)



Source : Insee – CRT Paris-Ile-de-France

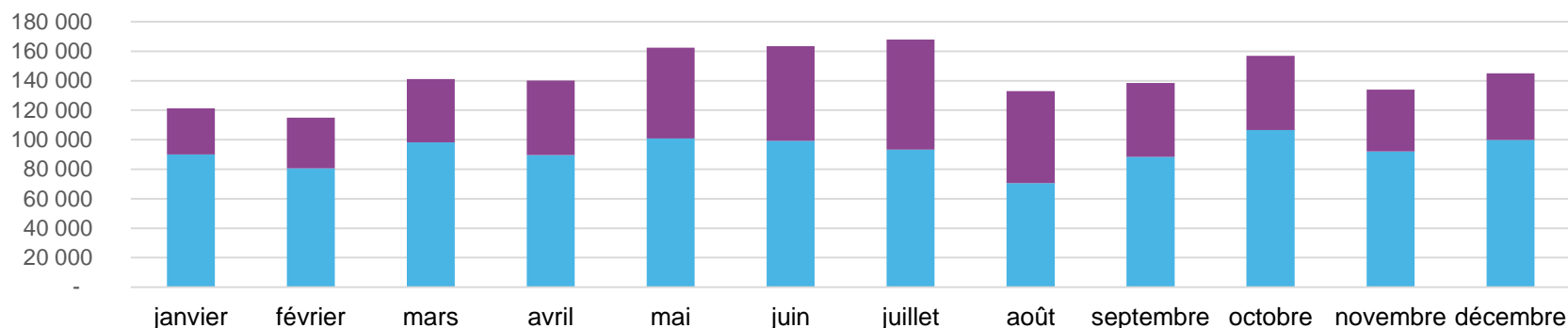
**En 2016, les établissements hôteliers du Val-de-Marne ont accueillis 1,7 millions de touristes, soit 50 000 de moins environ qu'en 2015.** Le nombre d'arrivées hôtelières est donc en baisse de 3% par rapport à 2015, un recul cependant moins important que celui observé dans toute la Petite Couronne (-3,5%), en Grande Couronne (-4,9%) et surtout à Paris (-5%). Même chose pour le nombre de nuitées qui recule de 4% en Val-de-Marne, tandis que la moyenne régionale (-7%) est tirée par la chute de 9,5% des nuitées parisiennes et que la Petite (-4,7%) et la Grande Couronne résistent (-4,6%).

**Si la clientèle française reste à peu près stable, ce sont surtout les clientèles étrangères qui sont en baisse dans toute la région.** Une baisse qui est malgré tout moins marquée en Val-de-Marne (-7% de nuitées) qu'à Paris (-13% de nuitées).

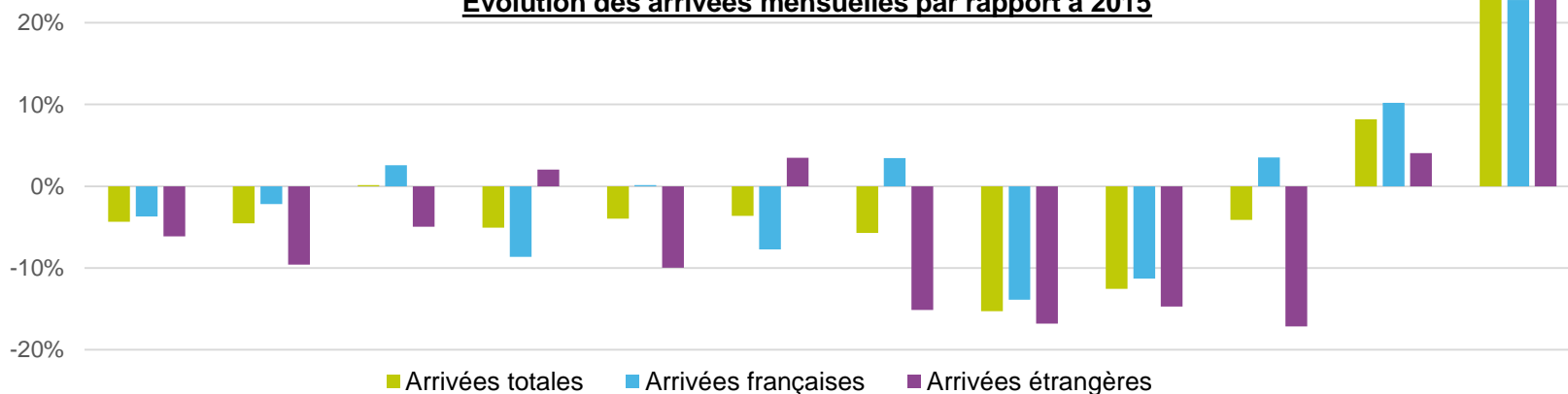
Enfin, **la durée moyenne de séjour reste stable**, elle est plus longue pour les étrangers (2 jours) que pour les français (1,6 jours).

# ACTIVITÉ HÔTELIÈRE EN VAL-DE-MARNE – ANALYSE MENSUELLE

## Nombre d'arrivées mensuelles en 2016



## Evolution des arrivées mensuelles par rapport à 2015

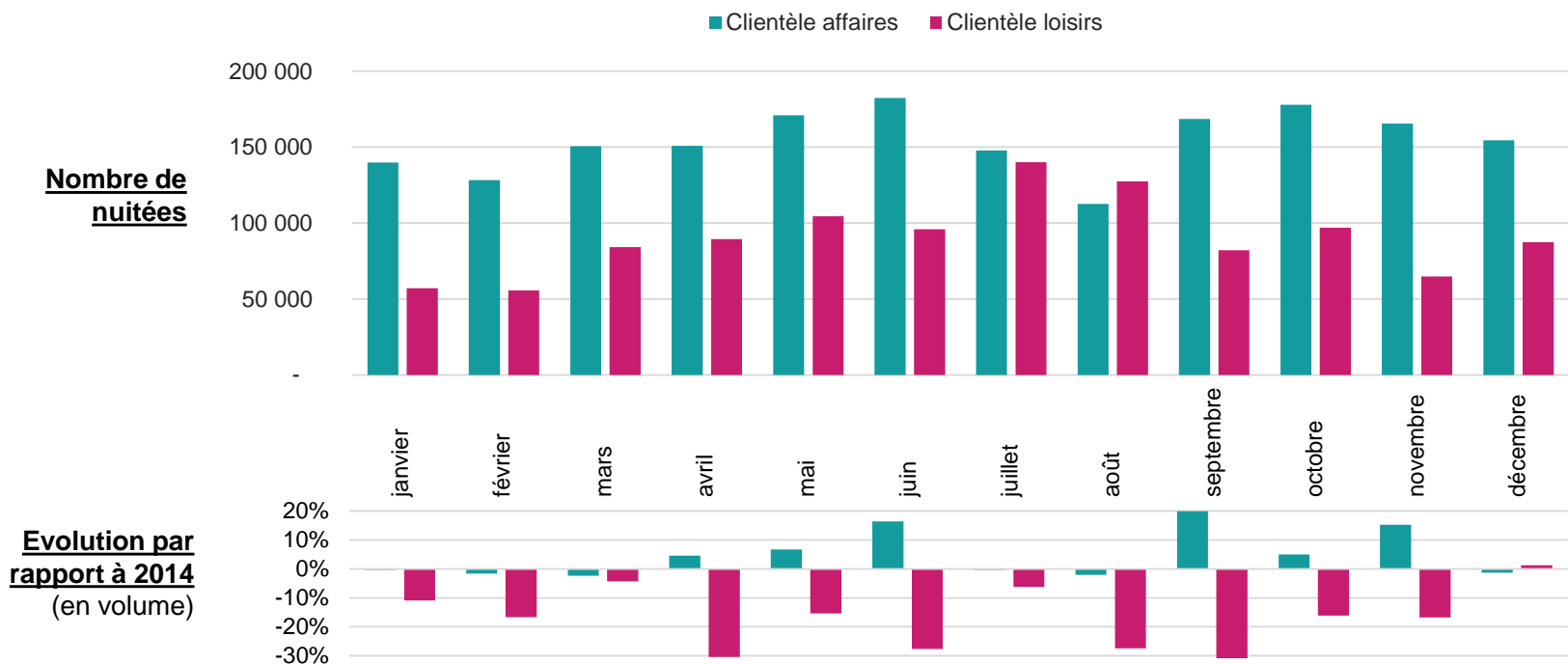


Source : Insee – CRT Paris-Ile-de-France

**Le nombre d'arrivées hôtelières recule en Val-de-Marne comme dans le reste de la région entre janvier et octobre.** En mars, la clientèle française est en hausse en raison des vacances d'hiver. En juin, la tenue de l'Euro de football peut expliquer à la fois la baisse des arrivées françaises (report des séjours) et la hausse parallèle des arrivées étrangères. En août et septembre, le nombre d'arrivées chute de plus de 10% par rapport à 2015, conséquence probable des attentats du mois de juillet à Nice.

**En revanche, les mois de novembre et décembre semblent annoncer un début de reprise avec une hausse des clientèles françaises et étrangères.** S'il ne faut pas oublier que ces mêmes mois avaient été particulièrement mauvais en 2015 suite aux attentats du mois d'octobre, la comparaison avec les chiffres de 2014 permet de confirmer ces signes de reprise. En effet, les arrivées en novembre et décembre sont en légère hausse par rapport à 2014 (+1,3 et +0,7%), avec notamment une progression des arrivées étrangères (+10,7% et +2,9%).

# ACTIVITÉ HÔTELIÈRE EN VAL-DE-MARNE – CLIENTÈLES AFFAIRES ET LOISIRS



Source : Insee – CRT Paris-Ile-de-France

**En 2016, la structure de la fréquentation touristique en Val-de-Marne a changé puisque la part des nuitées de la clientèle affaires (63%) a dépassé celle de la clientèle loisirs (37%), et ce tous les mois de l'année.** La part des nuitées affaires progresse donc de 19 points par rapport à 2014 (les données 2015 ne sont pas disponibles). Cette évolution s'explique à la fois par un recul important de la clientèle loisirs (-38% de nuitées par rapport à 2014) et une hausse de la clientèle affaires (+5% de nuitées par rapport à 2014).

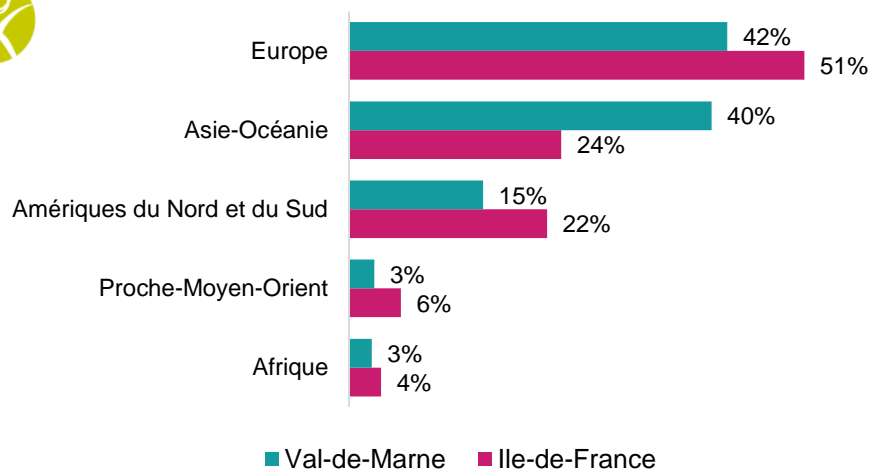
Plus précisément, on peut observer une baisse importante du nombre de nuitées loisirs de janvier à novembre 2016, avec des mois très défavorables comme avril, juin, août et septembre. Parallèlement, le nombre de nuitées affaires se maintient toute l'année et augmente d'avril à juin et de septembre à novembre.

**Avec 1,85 millions de nuitées comptabilisées, le nombre de nuitées affaires en 2016 dépasse les chiffres de toutes les années précédentes en Val-de-Marne.** De même, si la part de la clientèle affaires dépassait 50% jusqu'en 2014, elle n'avait jamais atteint les 60%.

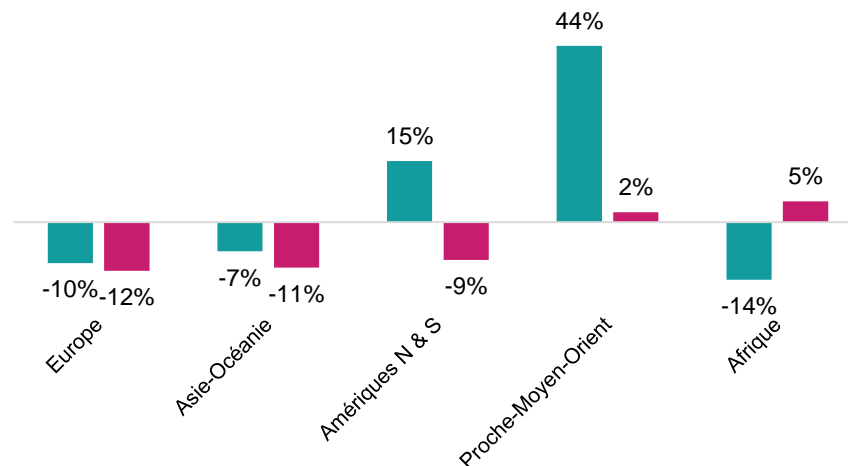
Enfin, notons que le nombre de nuitées affaires est également en forte hausse au niveau régional (+25% par rapport à 2014) et encore plus au niveau du Grand Paris (+40% par rapport à 2014).

# ACTIVITÉ HÔTELIÈRE EN VAL-DE-MARNE – CLIENTÈLE INTERNATIONALE

## Répartition des nuitées étrangères



## Evolution du nombre de nuitées par rapport à 2015



	Origine	Nuitées	Part des nuitées	Var. 2015/2016
1	<b>Chine</b>	245 469	21%	-10%
2	<b>Etats-Unis</b>	107 786	9%	4%
3	<b>Espagne</b>	90 034	8%	-18%
4	<b>Allemagne</b>	82 316	7%	-12%
5	<b>Royaume-Uni</b>	81 513	7%	0%
6	<b>Pays-Bas</b>	57 705	5%	4%
7	<b>Belgique</b>	48 745	4%	3%
8	<b>Italie</b>	31 916	3%	-26%
9	<b>Japon</b>	22 362	2%	-63%
10	<b>Suisse</b>	20 395	2%	34%

Source : Insee – CRT Paris-Ile-de-France

**En 2016, la clientèle internationale accueillie dans les hôtels val-de-marnais est majoritairement composée d'Européens et d'Asiatiques.** La part prépondérante de cette clientèle asiatique est une spécificité de la petite couronne et la Chine est d'ailleurs la première nationalité accueillie en Val-de-Marne.

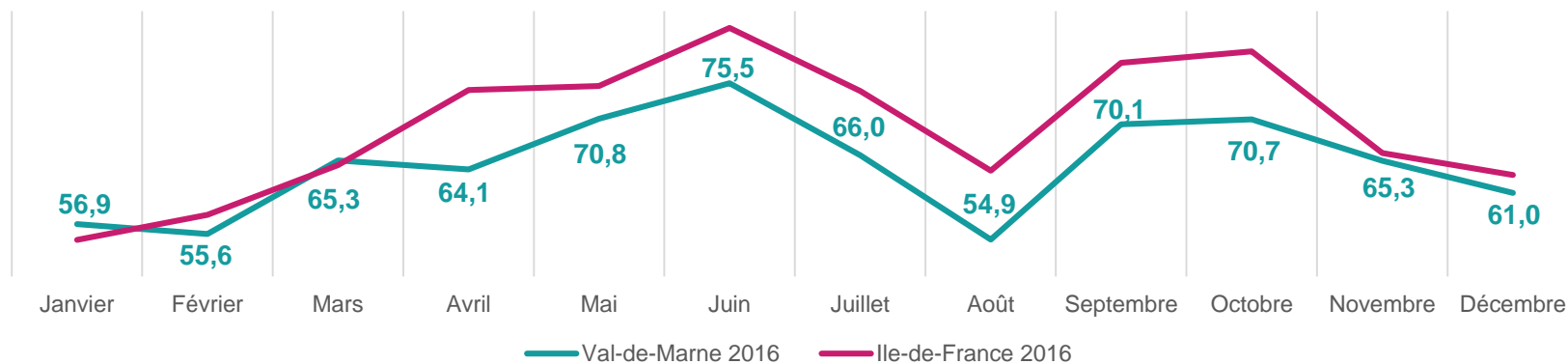
Comme dans le reste de la région, **la clientèle chinoise est néanmoins en baisse dans le département, comme la clientèle européenne** et notamment les Espagnols, Allemands et Italiens.

En revanche, on observe en Val-de-Marne des clientèles stables ou en progression alors qu'elles reculent au niveau régional. Il s'agit notamment des Américains (-8% en Ile-de-France) et des Anglais (-10% en Ile-de-France).

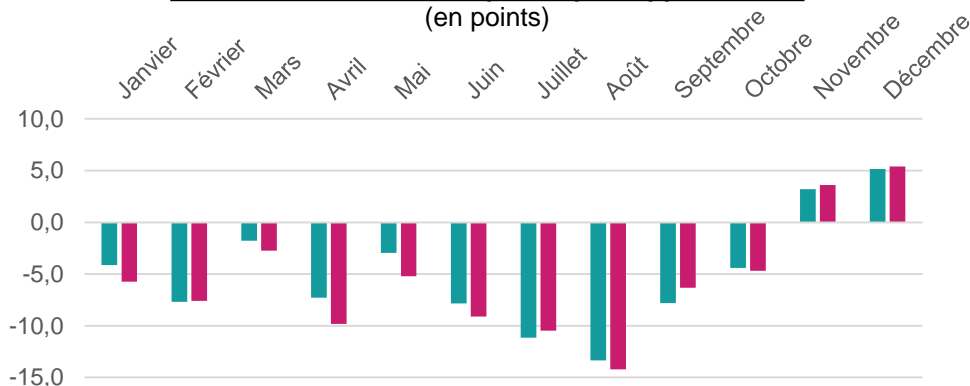
De même, il faut noter la forte progression (+44%) de la clientèle du Proche et du Moyen Orient, dont les nuitées n'augmentent que de 2% au niveau régional.

# ACTIVITÉ HÔTELIÈRE EN VAL-DE-MARNE – TAUX D'OCCUPATION

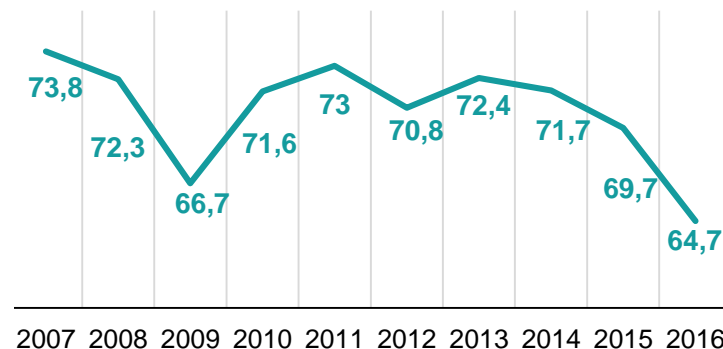
## Evolution du taux d'occupation en Val-de-Marne et en Ile-de-France (en %)



## Evolution du taux d'occupation par rapport à 2015 (en points)



## Evolution du taux d'occupation depuis 2007 en Val-de-Marne (en %)



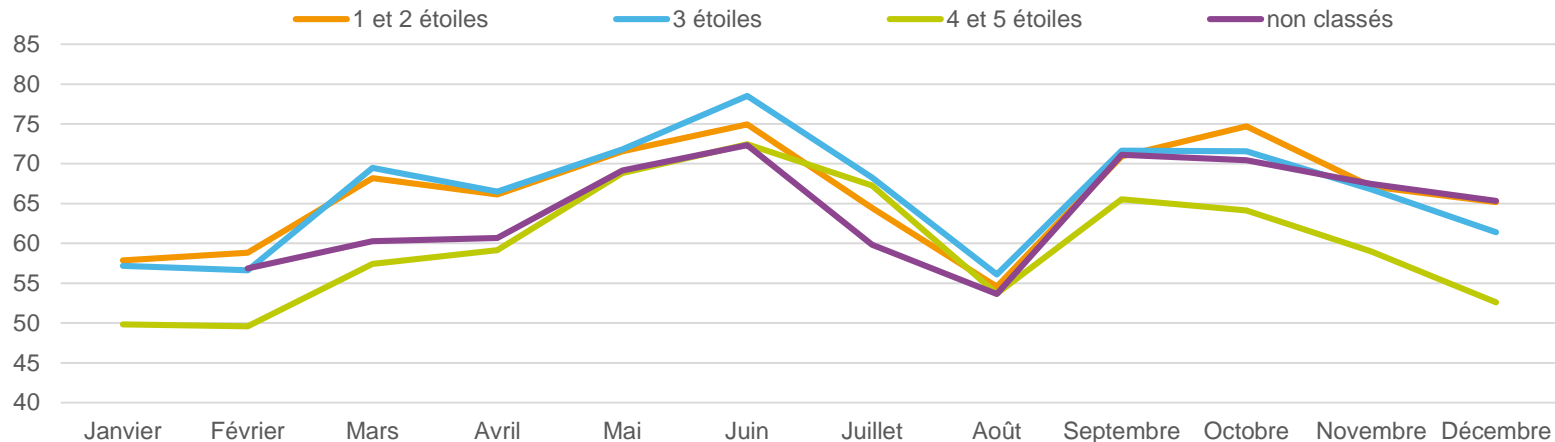
Source : Insee – CRT Paris-Ile-de-France.

**Avec 64,7%, le taux d'occupation moyen du Val-de-Marne en 2016 atteint le chiffre le plus bas observé depuis 2007.** Malgré ce repli de 5 points, le taux d'occupation du département reste légèrement supérieur à la moyenne de la Petite Couronne (64% et -5,7 points). Le taux d'occupation régional reste supérieur (66,2%, -6,2 points) tout comme celui de Paris (69,3%, -6,3 points) mais avec des baisses plus importantes tandis que celui de la Grande Couronne s'établit à 65,1% et résiste mieux (-4,2 points).

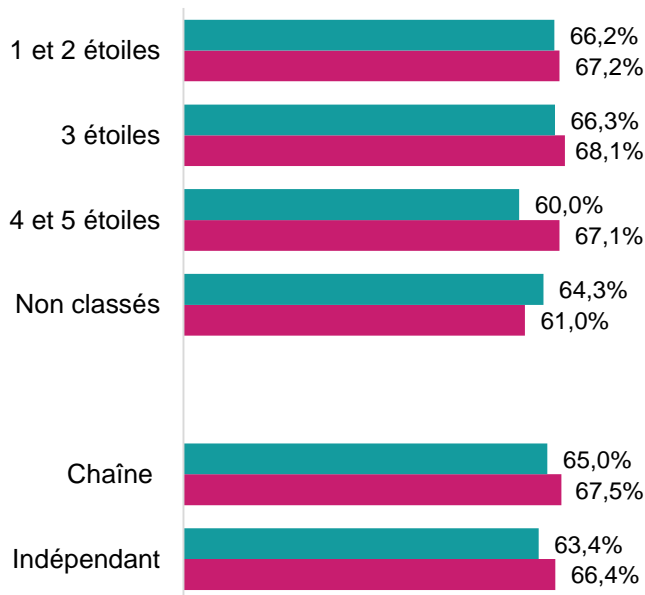
Comme pour le nombre d'arrivées, le taux d'occupation est en repli jusqu'en octobre avec des baisses importantes pendant la période estivale et il augmente à nouveau en novembre et décembre.

# ACTIVITÉ HÔTELIÈRE EN VAL-DE-MARNE – CATÉGORIES D'HÔTELS

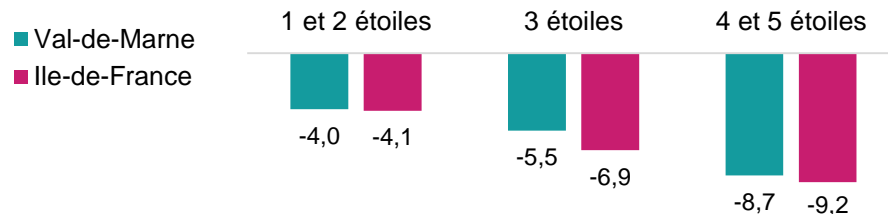
## Evolution du taux d'occupation par catégories en Val-de-Marne (en %)



## Taux d'occupation moyen



## Evolution du taux d'occupation par rapport à 2015 (en points)



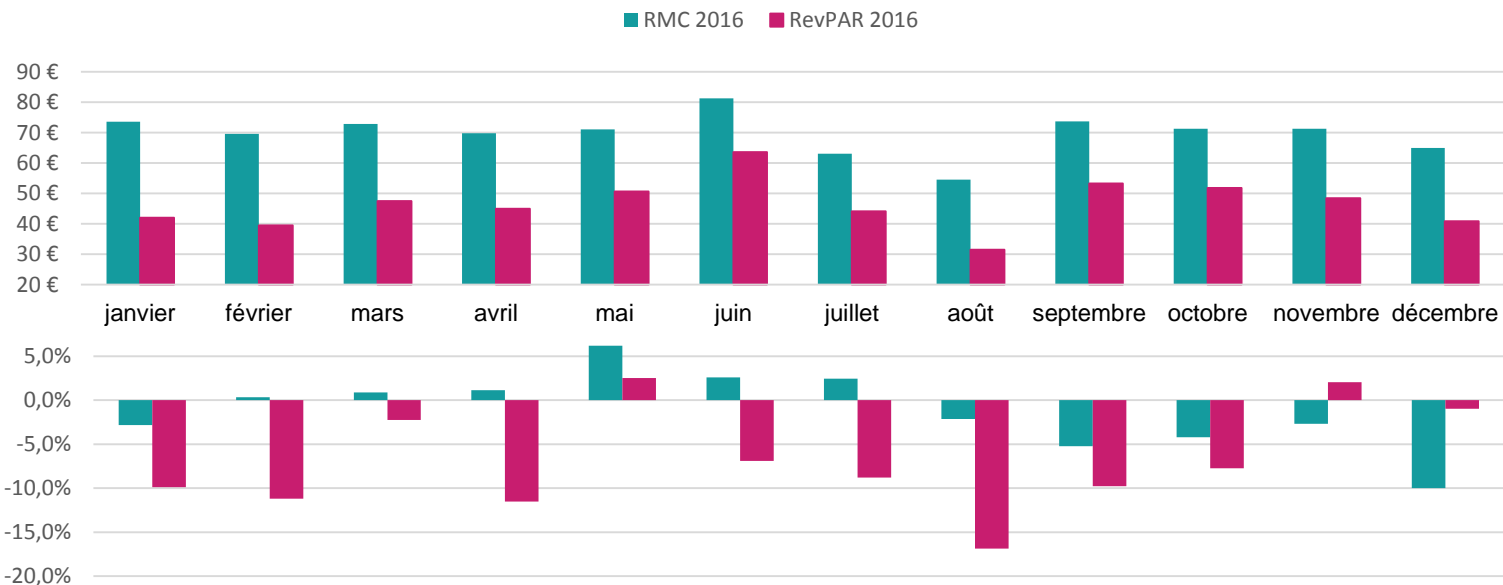
**Le taux d'occupation des hôtels 1, 2 et 3 étoiles s'établit à 66% dépassant celui des hôtels non classés (64,3%) et surtout des 4 étoiles (60%). Le taux d'occupation moyen des établissements de chaîne est légèrement supérieur à celui des indépendants.**

En Val-de-Marne comme en Ile-de-France, plus on monte en gamme, plus le taux d'occupation recule en 2016 par rapport à 2015. Ce sont donc les hôtels 4 et 5 étoiles qui sont les plus touchés (-8,7 points de taux d'occupation en Val-de-Marne), ainsi que les 3 étoiles (-5,5 points), tandis que les hôtels 1 et 2 étoiles (-4 points) ont été moins touchés.



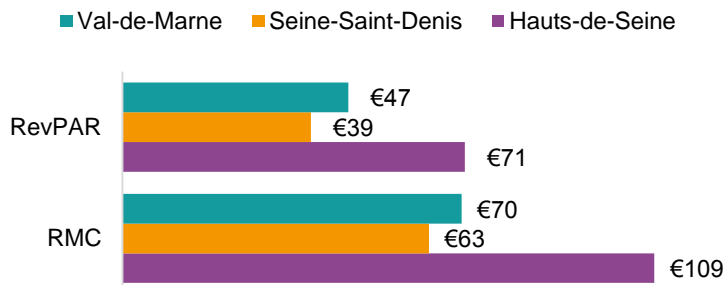
# ACTIVITÉ HÔTELIÈRE EN VAL-DE-MARNE – PRIX MOYENS

## Prix moyen et chiffre d'affaires en 2016



## Evolution par rapport à 2015

## Prix moyens en 2016



**La baisse du taux d'occupation, conjuguée à un prix moyen par chambre (RMC) quasi stable (-0,8%), explique la baisse de 6,8% du chiffre d'affaire moyen par chambre (RevPAR) observée en 2016 en Val-de-Marne.**

En effet, le RevPAR est en baisse entre janvier à octobre, avec des baisses de plus de 10% en février, avril et août. Seuls les mois de mars, mai, novembre et décembre enregistrent un RevPAR stable.

Une dynamique que l'on retrouve de façon encore plus accentuée dans tout le Grand Paris (-13,5% de RevPAR) et à Paris (-14,2%). Le prix moyen diminue également de 5,7% dans la Métropole, une baisse surtout enregistrée dans les établissements parisiens (-7,1%).

Sources : Deloitte – In Extenso

Les données sur le Grand Paris et Paris sont issues du Tableau de bord de l'OTCP, Observatoire MKG Consulting /Olakala\_Destination.

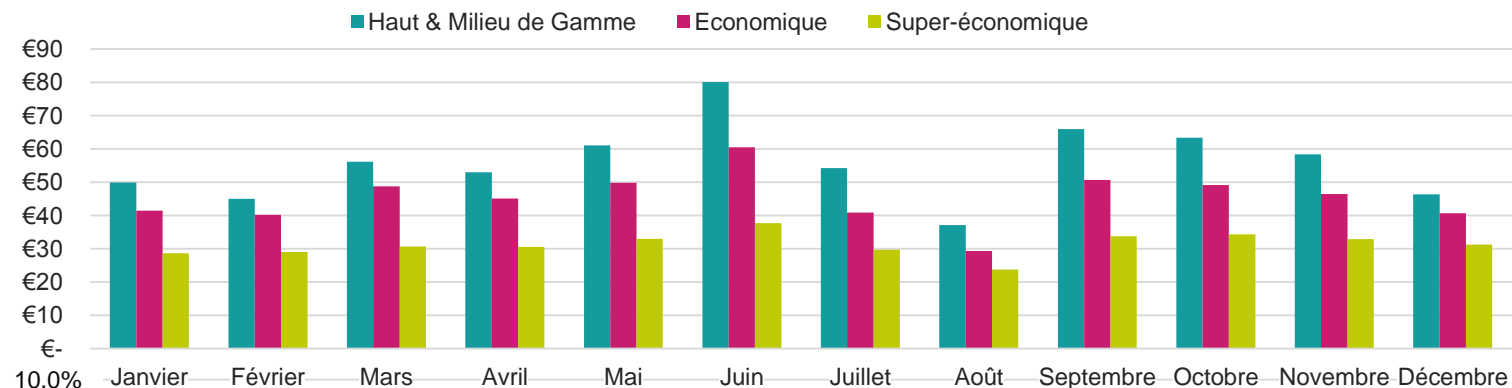
Données exprimées en euros hors taxes.

RMC : Revenu moyen par chambre louée, donc le prix moyen d'une chambre.

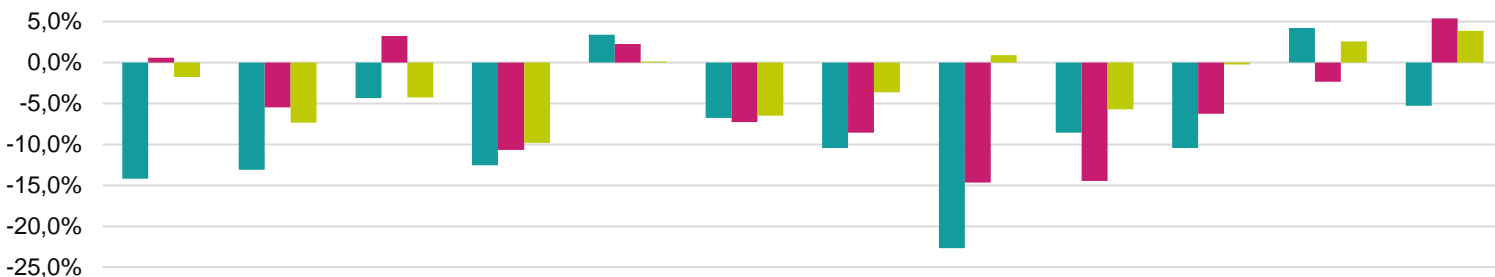
RevPAR : Revenu moyen par chambre disponible, chiffre d'affaires moyen par chambre.

# ACTIVITÉ HÔTELIÈRE EN VAL-DE-MARNE – PRIX MOYENS PAR GAMME

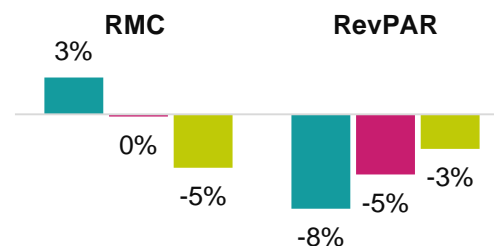
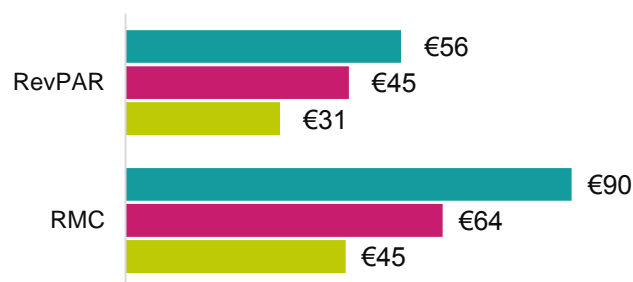
**Chiffre d'affaires  
moyen par  
chambre**



**Evolution par  
rapport à 2015**



**Moyenne  
en 2016**



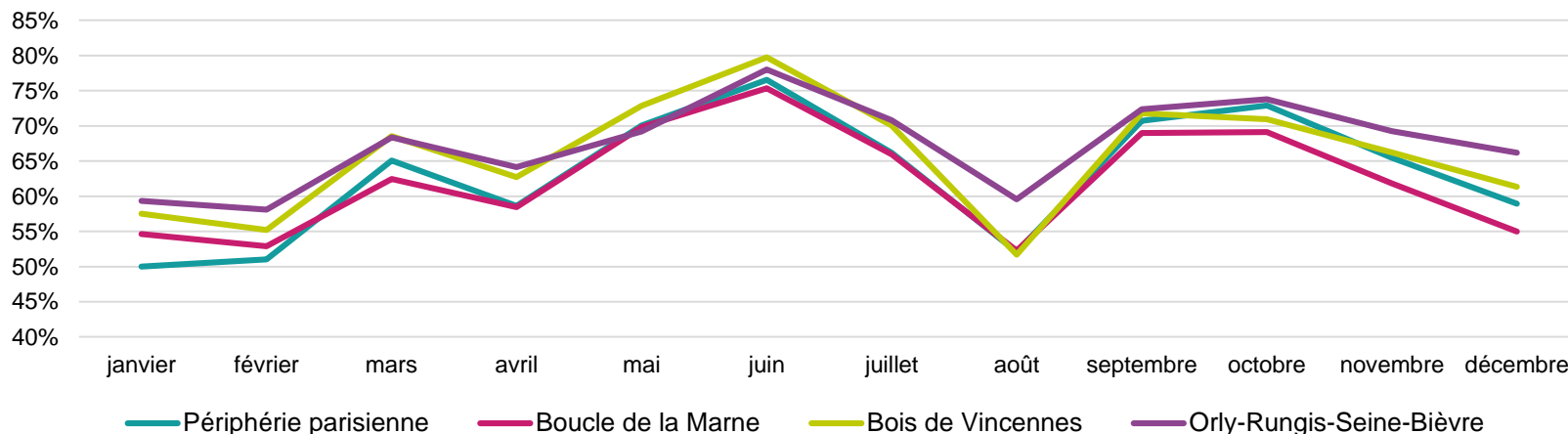
Source : Deloitte – In Extenso. Voir la définition des gammes page 19.

**Tout comme le taux d'occupation, le recul du chiffre d'affaires en 2016 est d'autant plus important que l'on monte en gamme et ce, malgré une augmentation des prix moyens dans les établissements haut de gamme.**

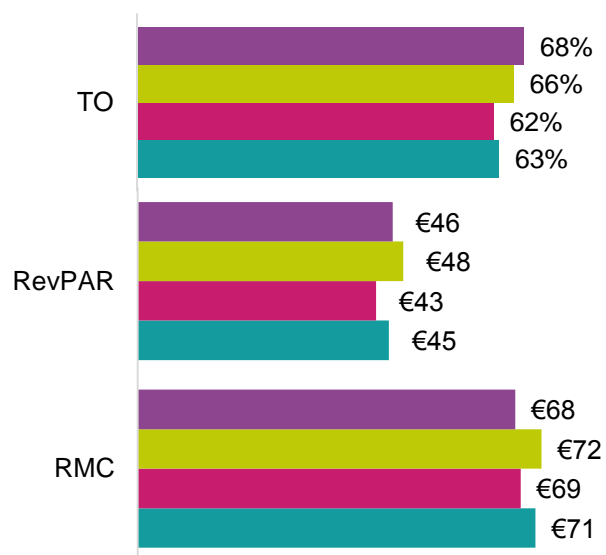
Alors que le chiffre d'affaires par chambre est relativement stable au cours de l'année pour les établissements super-économiques, il varie beaucoup plus pour l'hôtellerie économique et haut & milieu de gamme.

# ACTIVITÉ HÔTELIÈRE EN VAL-DE-MARNE – PAR ZONES

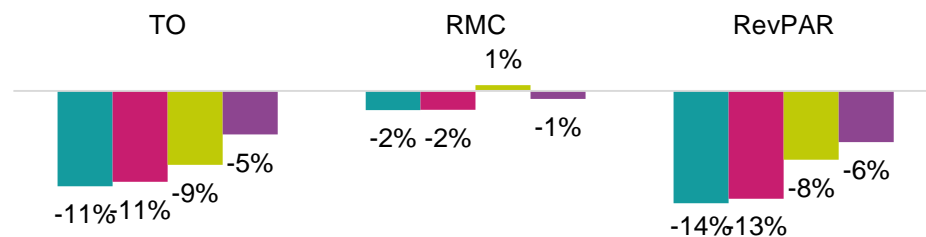
## Taux d'occupation



## Taux d'occupation et prix moyens



## Evolution par rapport à 2015

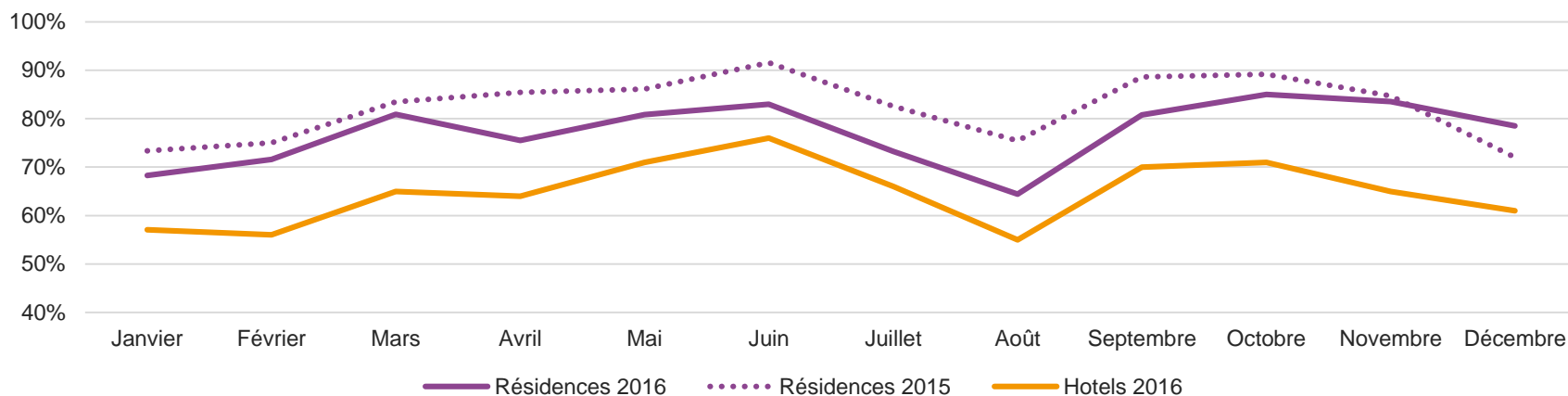


**Les zones Orly-Rungis-Seine-Bièvre et Bois de Vincennes ont un meilleur taux d'occupation que les zones Boucle de la Marne et Périphérie parisienne. En revanche, les prix moyens sont assez proches et les chiffres d'affaires moyens également puisqu'ils varient entre 68€ et 72€ par chambre.**

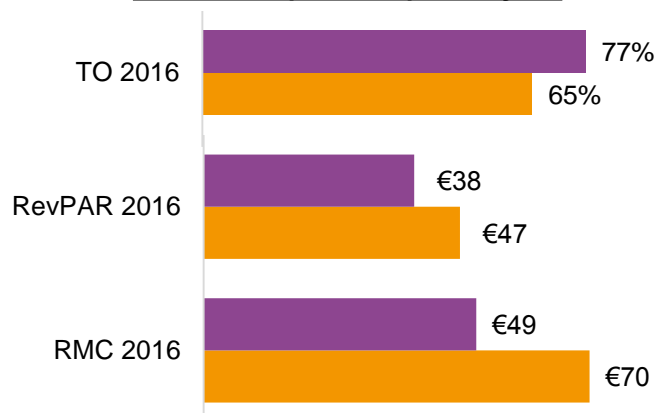
Certaines zones ont également été plus touchées que d'autres par le recul de l'activité touristique en 2016. Les zones Périphérie parisienne et Boucle de la Marne sont les plus touchées, suivie par la zone Bois de Vincennes et Orly-Rungis-Seine-Bièvre qui résiste un peu mieux. Ainsi, ce sont les zones plutôt fréquentées par la clientèle de loisirs qui voient leur fréquentation baisser malgré une baisse des prix, tandis que les zones plutôt fréquentées par la clientèle affaires résistent.

# ACTIVITÉ DES RÉSIDENCES DE TOURISME EN VAL-DE-MARNE

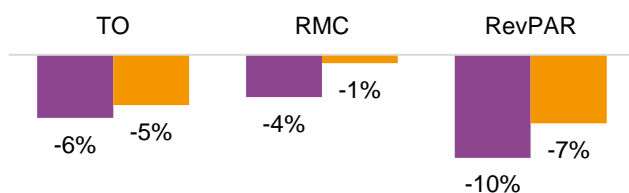
## Taux d'occupation



## Taux d'occupation et prix moyens



## Evolution par rapport à 2015



**En 2016, le taux d'occupation des résidences de tourisme est supérieur de 10 points à celui des hôtels en 2016. En revanche, comme pour les hôtels, il est en baisse par rapport à 2015. Le prix recule aussi de 4% en 2016, ce qui accentue la baisse du chiffre d'affaires qui atteint -10%.**

Du fait de prix moyens beaucoup plus bas que dans les hôtels, le chiffre d'affaires est donc également inférieur de presque 10€ de celui des hôtels.

Enfin, les mois de novembre et décembre montrent des signes de reprise avec des RevPAR en hausse par rapport à 2015.

Source : Deloitte – In Extenso

RMC : Revenu moyen par chambre ou appartement loué(e).

RevPAR : Revenu moyen par chambre ou appartement disponible, indicateur de la performance.

# FRÉQUENTATION DES OFFICES DE TOURISME

## Nombre de visiteurs accueillis

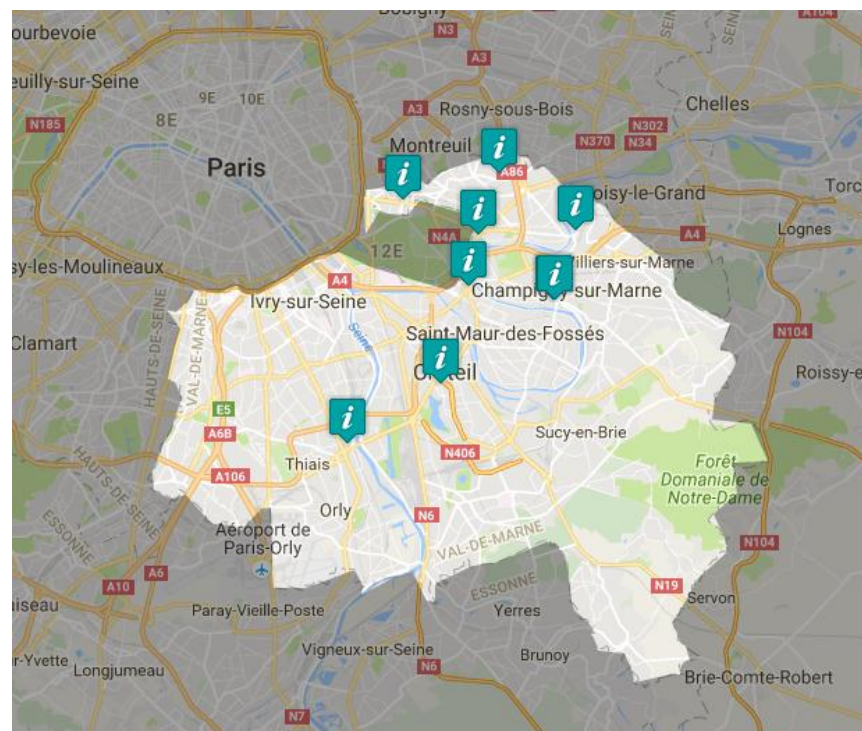
Office de tourisme de Bry-sur-Marne	1 170
Office de tourisme de Champigny	fermé
Office de tourisme de Fontenay-sous-Bois	4 100
Office de tourisme de la Vallée de la Marne (Nogent – Le Perreux)	5 086
Office de tourisme de Vincennes	14 122

La fréquentation des offices de tourisme val-de-marnais est stable en 2016 par rapport à 2015. Les mois de mai, juin et septembre sont les plus fréquentés, tandis que la fréquentation est plus faible entre octobre et février.

Les visiteurs des offices de tourisme s'intéressent principalement aux musées et sites de visites, mais aussi aux activités de loisirs et aux événements.

La majorité des visiteurs sont Val-de-Marnais (65%) ou franciliens (20%). Il y a également 6% environ de visiteurs étrangers.

Source : Enquêtes CDT 94.

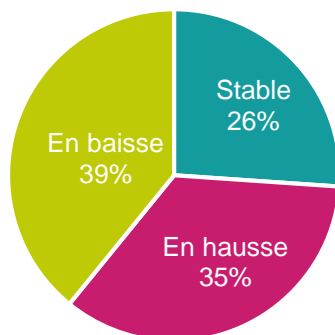


# FRÉQUENTATION DES SITES DE VISITES

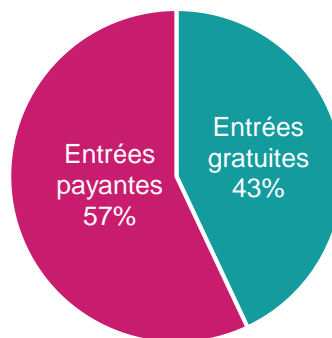
	Fréquentation	Var. 2015
<b>Sites culturels</b>		
Château de Vincennes	105 668	stable
MAC VAL, musée d'art contemporain du Val-de-Marne (Vitry-sur-Seine)	68 383	baisse
Musée de Saint-Maur (villa Médicis)	11 197	hausse
Ecomusée du Val de Bièvre (Fresnes)	9 229	hausse
Galerie municipale Jean Collet (Vitry-sur-Seine)	8 259	NC
Musée Fragonard de l'Ecole nationale vétérinaire d'Alfort (Maisons-	8 000	baisse
Anis Gras - Le lieu de l'autre (Arcueil)	7 853	hausse
Centre d'art contemporain d'Ivry le CREDAC	7 499	hausse
Musée de la résistance nationale (Champigny)	7 237	NC
Fondation Dubuffet (Périgny-sur-Yerres)	6 902	baisse
Maison d'art Bernard Anthonioz (Nogent-sur-Marne)	6 831	hausse
Musée de Nogent sur Marne	6 606	hausse
Espace Julio Gonzalez (Arcueil)	5 205	stable
Centre de développement chorégraphique du Val-de-Marne, la Briqueterie (Vitry-sur-Seine)	4 717	NC
Château de Grosbois (Boissy-Saint-Léger)	1 998	hausse
<b>Autres sites de visites</b>		
Parc zoologique de Paris - Zoo de Vincennes (Paris)	760 000	baisse
Exploradôme (Vitry-sur-Seine)	60 176	stable
Marché d'Intérêt National de Rungis	25 000	hausse
Roseraie du Val-de-Marne (L'Hay-les-Roses)	14 247	baisse
Ecole nationale vétérinaire d'Alfort (Maisons-Alfort)	13 700	NC
Maison de l'Environnement et du Développement durable Paris-Orly	12 281	baisse
<b>Activités de loisirs</b>		
Playmobil Funpark (Fresnes)	330 000	stable
Hippodrome de Vincennes	272 545	stable
Golf du parc du Tremblay (Champigny-sur-Marne)	151 376	baisse
Base de loisirs de Créteil (fréquentation de la piscine à vague)	25 880	baisse

# FRÉQUENTATION DES SITES DE VISITES

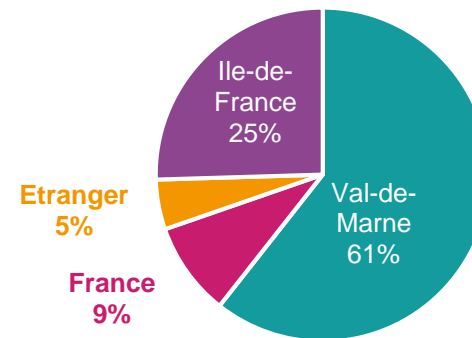
Fréquentation par rapport à 2015



Répartition des entrées



Origine des visiteurs



**Les chiffres de fréquentations collectés auprès de 25 sites de visites montrent des situations contrastées puisque 39% des sites ont une fréquentation en baisse, 35% en hausse et 26% stable.**

D'après la dizaine de sites ayant répondu à quelques questions supplémentaires, la fréquentation était particulièrement bonne en avril, juin, septembre et octobre 2016. En revanche, les mois de février, juillet et décembre sont les moins fréquentés. Parmi les visiteurs de ces sites, 43% ont bénéficié d'une entrée gratuite et 30% en moyenne sont des scolaires. Ils sont surtout originaires du Val-de-Marne (61%) et du reste de l'Ile-de-France (25%),

## ZOOM sur les visites guidées et ateliers

Une trentaine de structures organisant des visites guidées ou des ateliers ont également été interrogées. 70% d'entre elles font visiter des lieux ouverts au public et 30% des lieux habituellement fermés (coulisses, entreprises, etc.). Pour ces organisations, les visites et ateliers sont une activité complémentaire (59%) ou exceptionnelle (17%) et rarement principale (24%).

Les cinq thématiques les plus traitées sont : le patrimoine (cité par 57% des répondants), l'art (48%), l'architecture-urbanisme (45%), histoire-société (41%) et la nature (24%). Les activités proposées sont surtout des balades urbaines (cité par 40%), des visites de sites (38%), des visites guidées d'exposition (34%) et des ateliers (24%).

Les activités sont le plus souvent gratuites (47%) ou coûtent moins de 10€ (35%). Elles sont souvent proposées d'avril à juin et en septembre-octobre.

D'après les organisateurs, la participation du public dépend surtout de la thématique de l'activité et du prix. De même, les dates de visite, l'accessibilité et la visibilité de l'activité auprès du public sont identifiés comme des critères importants pour les visiteurs.

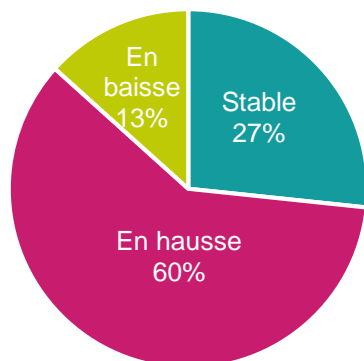
# FRÉQUENTATION DES EVENEMENTS

	Villes	Mois	Fréquentation	Evol. 2015
<b>Festival Ciné Junior 94 - Festival International de Cinéma Jeune Public</b>	Val-de-Marne	Janvier	31 138	hausse
<b>We love green</b>	Bois de Vincennes	Juin	50 000	hausse
<b>Joinville fête l'été</b>	Joinville	Juin	2 000	stable
<b>Salon International du Livre de Poche de Saint-Maur</b>	Saint-Maur	Juin	35 000	hausse
<b>Une toile sous les étoiles au Château</b>	Vincennes	Juin	1 780	baisse
<b>Opéra en plein air au Château</b>	Vincennes	Juin	4 500	baisse
<b>Paris Jazz Festival</b>	Bois de Vincennes	Juin	88 234	baisse
<b>O'Quai D'Arcueil</b>	Arcueil	Juillet	5 553	hausse
<b>Boissy-Plage</b>	Boissy-Saint-Léger	Juillet	4 800	stable
<b>Les Planches</b>	Chevilly	Juillet	6 012	stable
<b>Big Jump</b>	Saint-Maur	Juillet	400	stable
<b>L'Oasis</b>	Vincennes	Juillet	20 000	stable
<b>Nous n'irons pas à Avignon</b>	Vitry-sur-Seine	Juillet	3 680	NC
<b>Foire à la Brocante</b>	Sucy-en-Brie	Septembre	20 000 à 30 000	NC
<b>Fête du Jardinier Amateur</b>	Thiais	Septembre	15 000	NC
<b>America</b>	Vincennes	Septembre	38 000	hausse
<b>Festival les Plateaux (Briqueterie)</b>	Vitry-sur-Seine	Septembre	1 948	NC
<b>Festi'Val-de-Marne</b>	Val-de-Marne	Octobre	20 653	hausse
<b>ArtCité</b>	Fontenay-sous-Bois	Octobre	3 800	hausse
<b>FRASQ</b>	Gentilly	Octobre	1 214	hausse
<b>Festival "sur les pas de mon oncle"</b>	Saint-Maur	Octobre	2 500	hausse
<b>#Bon, Ramène tes parents</b>	Villejuif	Octobre	4 500	NC
<b>Mur-murs, Semaine des cultures urbaines</b>	Vitry-sur-Seine	Octobre	1 200	hausse
<b>Les Ecrans Documentaires</b>	Arcueil et Gentilly	Novembre	2 300	hausse
<b>Salon national des artistes animaliers</b>	Bry-sur-Marne	Novembre	7 000	NC
<b>Festival Hip-Hop "Kalypto"</b>	Ile-de-France	Novembre	33 000	hausse
<b>Festival Notes d'automne</b>	Le Perreux	Novembre	1 105	hausse
<b>Salon de l'artisanat d'art</b>	Saint-Maur	Novembre	4 000	stable
<b>Les Théâtrales Charles Dullin</b>	Val-de-Marne	Novembre	12 202	hausse
<b>Journées Cinématographiques du Val-de-Marne: l'œil vers...</b>	Val-de-Marne	Novembre	2 626	hausse
<b>Prix international de peinture "novembre à Vitry"</b>	Vitry-sur-Seine	Novembre	1 620	hausse

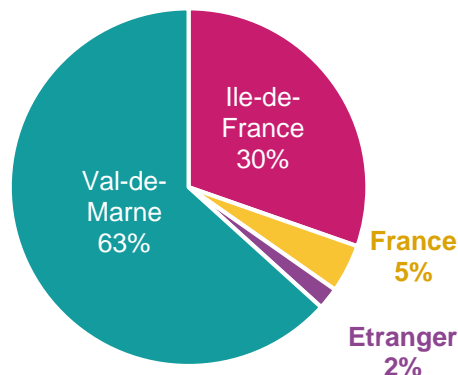


# FRÉQUENTATION DES ÉVÉNEMENTS

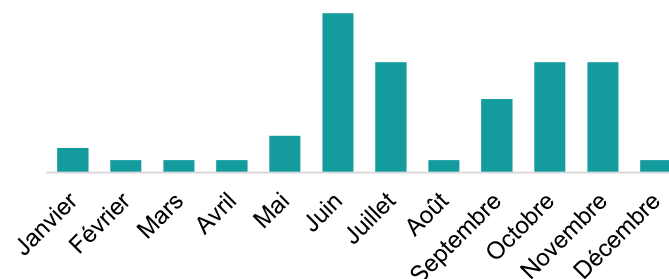
**Evolution de la fréquentation par rapport à l'édition précédente**  
(30 répondants)



**Origine du public**  
(14 répondants)



**Répartition des 50 principaux événements en Val-de-Marne**



Source : Enquêtes CDT 94.

**32 événements nous ont fait part de leur fréquentation en 2016. Parmi eux, 60% ont vu leur public augmenter par rapport à l'édition précédente, 27% ont une fréquentation stable et 13% en baisse.** Les événements en plein air qui avaient lieu au moins de juin ont surtout pâti de la mauvaise météo. Les manifestations estivales, notamment en juillet, sont plutôt stables. En revanche, les événements de l'automne 2016 affichent de belles progressions de leur fréquentation. Comme pour les sites de visites, les visiteurs sont surtout originaires du Val-de-Marne et des autres départements d'Ile-de-France.

## ZOOM sur les Journées du patrimoine 2016

En 2016, 150 sites ont ouvert leurs portes au public en Val-de-Marne, dans 37 communes. **Plus de 30 000 visiteurs ont été comptabilisés, soit une progression globale de 7% par rapport à 2015**, mais avec des disparités puisque la fréquentation est en baisse pour 55% des sites et en hausse pour 41%.

Les cinq sites les plus fréquentés :

- Parc Dupeyroux - Parcs et jardins en fête (Créteil)
- Château de Vincennes (Centre des monuments nationaux)
- Musée Fragonard de l'Ecole nationale vétérinaire de d'Alfort
- Chasse au trésor de Vincennes
- MAC/VAL - Musée d'art contemporain du Val-de-Marne (Vitry-sur-Seine)

Retrouvez le bilan complet dans la [rubrique Bilan des événements](#) sur l'Observatoire du tourisme en ligne.

Source : Enquêtes CDT 94, 97 sites répondants.

# TRAFIC DE PARIS AÉROPORT EN 2016

**Paris Aéroport a accueilli un total de 97,2 millions de passagers en 2016, soit une hausse de 1,8% par rapport à l'année précédente, dont 65,9 millions à Paris-Charles de Gaulle (+0,3%) et 31,3 millions à Paris-Orly (+5,3%).**

Le trafic a augmenté de 1,5% au 1er semestre et de 2,1% au 2nd semestre.

- Le trafic international (hors Europe) est en légère progression (+0,4%) avec une croissance sur les faisceaux suivants : DOM-COM (+4,8%), Moyen-Orient (+3,6%), Amérique Latine (+2,0%), Afrique (+1,9 %) et Amérique du Nord (+0,1%). Seul le faisceau Asie-Pacifique est en retrait (-6,7%) du fait notamment de la baisse du trafic avec le Japon et la Malaisie ;
- Le trafic Europe (hors France) est en progression (+3,4%), tiré par le dynamisme des compagnies low-cost ;
- Le trafic France est en croissance (+ 1,1 %) ;
- Le nombre de passagers en correspondance progresse de 1,2%. Le taux de correspondance s'est établi à 23,9%, en diminution de 0,1 point.

Source : Extrait du Communiqué de presse du Groupe ADP, janvier 2017



# DISPOSITIFS D'ENQUÊTE

## INDICATEURS UTILISÉS POUR L'ANALYSE DE LA FRÉQUENTATION HÔTELIÈRE

Le **Taux d'occupation** : Le TO indique le niveau moyen de fréquentation d'un hébergement sur une période donnée.

La **Recette Moyenne par Chambre** : La RMC reflète le prix moyen auquel est vendue une unité (chambre ou appartement) sur une période donnée, tenant compte des réductions concédées et des tarifs spéciaux accordés (tarifs saisonniers, tarifs groupes, tarifs congrès, etc.)

Le **revenu moyen par chambre disponible** : Le RevPAR est le rapport entre le chiffre d'affaires hébergement et le nombre d'unités (chambre ou appartement) disponibles à la vente. Indicateur par excellence, le RevPAR reflète les performances d'un établissement à la fois en termes de fréquentation et de prix moyen.

## DONNÉES INSEE

L'enquête de fréquentation hôtelière de l'Insee s'appuie sur un échantillon représentatif de la structure hôtelière en Val-de-Marne en interrogeant chaque mois une soixantaine d'établissements. Cette enquête fournit notamment les taux d'occupation par catégories et les arrivées/nuitées hôtelières pour les principales nationalités.

Ces données nous sont transmises grâce au partenariat entre l'Insee et le CRT Paris Ile-de-France.

## DONNÉES DELOITTE - IN EXTENSO

Depuis 2012, Val-de-Marne Tourisme & Loisirs a mis en place, avec Deloitte In Extenso, un observatoire départemental de la fréquentation hôtelière.

Ce dispositif permet également d'obtenir des données pour quatre zones précises du département :

- **Périphérie parisienne** : Alfortville, Charenton le pont, Créteil, Gentilly, Ivry sur seine, Le Kremlin Bicêtre, St mande, St Maurice, Villejuif, Vincennes
- **Bois de Vincennes** : Charenton Le Pont, Fontenay-sous-Bois,

Joinville Le Pont, Nogent sur Marne, St Mandé, St Maurice, Vincennes

- **Boucle de la Marne** : Alfortville, Bonneuil sur marne, Bry sur marne, Champigny sur marne, Charenton le pont, Joinville le pont, Le Perreux sur Marne, Maisons Alfort, Nogent sur Marne, St Maur des Fosses, St Maurice
- **Orly-Rungis-Seine-Bièvre** : Arcueil, Cachan, Chevilly Larue, Choisy le Roi, Fresnes, Gentilly, Ivry sur Seine, Le kremlin Bicêtre, Orly, Rungis, Villejuif, Villeneuve le Roi, Villeneuve St Georges, Vitry sur Seine

Et pour trois gammes d'établissements hôteliers :

- **Hôtels de Milieu de gamme** : hôtels s'inscrivant dans la tranche supérieure du marché et proposant, à ce titre, une gamme de services élargie.
- **Hôtels économiques** : hôtels proposant une gamme restreinte de services et d'équipements. Ils s'adressent à un large public soucieux du prix payé mais également des prestations proposées.
- **Hôtels super-économiques** : hôtellerie centrée sur les attentes fondamentales de la clientèle, avec une gamme de services très restreinte et où le facteur prix est primordial dans le choix du client.

Notons toutefois que l'échantillon interrogé par Deloitte In Extenso reflète moins précisément la structure hôtelière globale du Val-de-Marne puisqu'il comprend majoritairement des hôtels de chaînes et peu d'hôtels indépendants.

## DONNÉES VAL-DE-MARNE TOURISME & LOISIRS (CDT94)

Chaque année, nous interrogeons les professionnels du tourisme du département sur l'activité de l'année écoulée. Ces enquêtes sont menées auprès des offices de tourisme, des sites de visites et organismes proposant des activités, ainsi que des organisateurs d'événements. Nous remercions tous ceux qui, en répondant à ces enquêtes, ont permis de constituer ce bilan.



Plus de données et les dernières tendances ?  
Rendez-vous sur :



[WWW.TOURISME-VALDEMARNE.COM/PRO-PRESSE](http://WWW.TOURISME-VALDEMARNE.COM/PRO-PRESSE)