



BILAN DE L'ACTIVITÉ TOURISTIQUE 2015



EN BREF

L'année 2015 a été tragiquement marquée par les attentats de janvier et de novembre à Paris. Comme partout dans le monde, l'activité touristique est particulièrement sensible à ce type d'événements.

Ainsi, **si la fréquentation hôtelière a été comparable à 2014 jusqu'en septembre, la fin d'année a été plus difficile.** Le taux d'occupation dans les hôtels val-de-marnais a enregistré une baisse de -5,8 points en novembre 2015 (-6,6 points en Ile-de-France) et de -9,4 points en décembre (-10 points en Ile-de-France).

Pour l'ensemble de l'année 2015, **les hôtels val-de-marnais ont enregistré 1,8 millions d'arrivées, soit un chiffre stable par rapport à 2014.** On observe cependant une baisse de -6% en novembre (-6% en IDF) et -18% en décembre (-13% en IDF). **L'impact a été plus immédiat chez la clientèle française** : en novembre les arrivées ont diminué de -11% par rapport à 2014, alors qu'elles augmentaient de +6% pour la clientèle étrangère.

Il semble toutefois que **la baisse enregistrée en fin d'année ait commencé dès le mois d'octobre** : le taux d'occupation des hôtels val-de-marnais perdant 6 points par rapport au mois d'octobre 2014 (-3 points en IDF) et les arrivées enregistrant une baisse de 2% alors qu'elles progressaient de 3% dans l'ensemble de la région.

Il est intéressant aussi de noter que toutes les catégories n'ont pas été touchées de la même façon : **les catégories super-économiques et économiques ont enregistré des baisses plus importantes que les catégories plus élevées.**

Les données de performance laissent entendre qu'il **n'y a pas eu une baisse significative du chiffre d'affaires** (RevPar de 53,3€ en 2015 contre 53€ en 2014), ce qui suppose que le prix moyen de la chambre a probablement constitué une variable d'ajustement.

Chiffres clés hôtellerie 2015

69,7% D'OCCUPATION

53€ CHIFFRE D'AFFAIRES /CHAMBRE

1,8 millions d'arrivées

71€ la chambre (HT)

3 MILLIONS DE NUITÉES

1,7 JOURS DE SÉJOUR

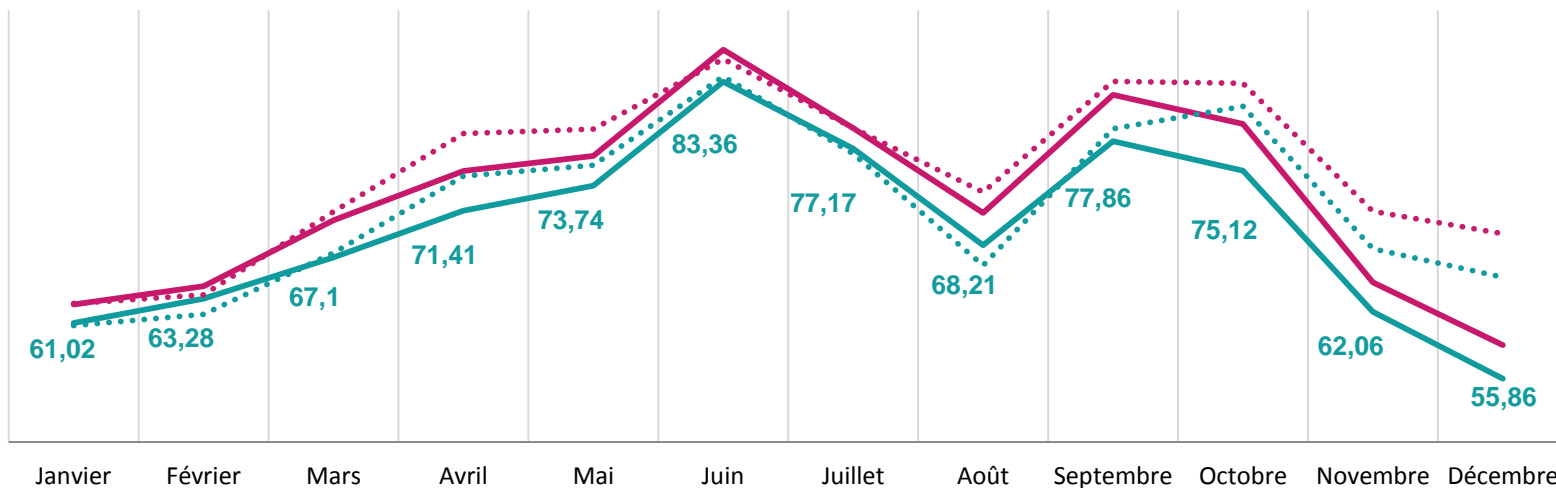
42% CLIENTELE INTERNATIONALE



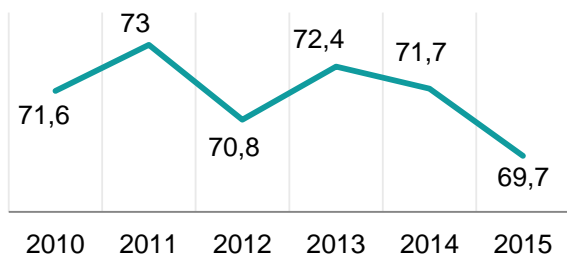
ACTIVITÉ HÔTELIÈRE EN VAL-DE-MARNE

Taux d'occupation (en %)

— TO Val-de-Marne 2015 — TO Ile-de-France 2015 TO Val-de-Marne 2014 TO Ile-de-France 2014



Taux d'occupation depuis 2010 (en %)



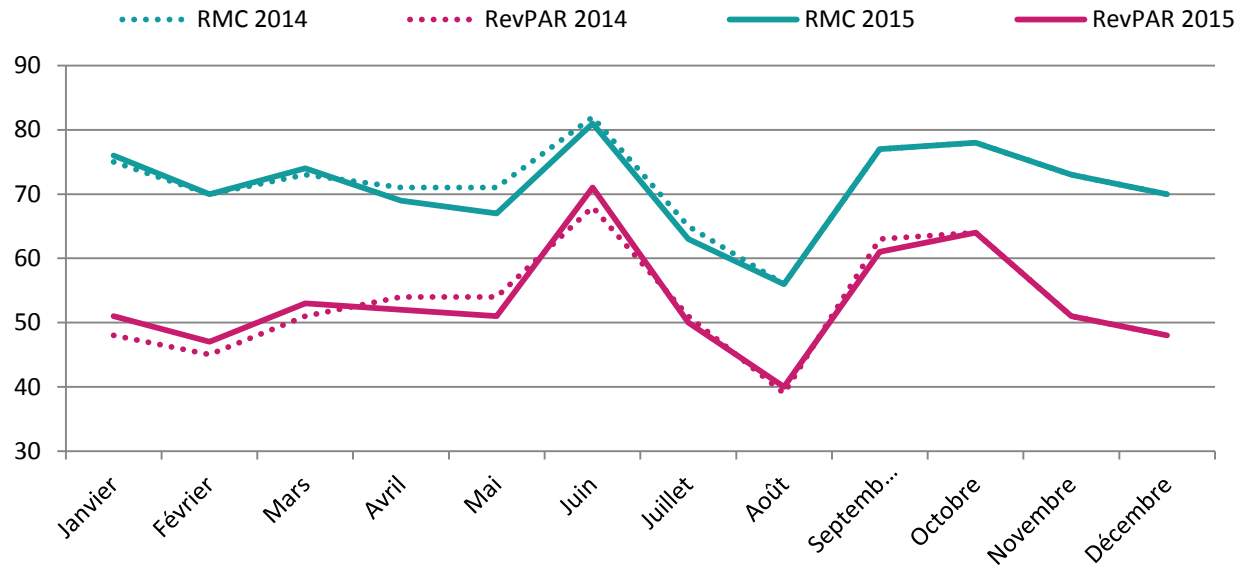
	TO 2015	Var/2014
Val-de-Marne	69,7 %	- 2 points
Ile-de-France	72,6 %	-2,4 points

Source : Insee – CRT Paris-Ile-de-France

Les évolutions sont calculées à partir des données réropolées de 2013, 2012, 2011 et 2010.

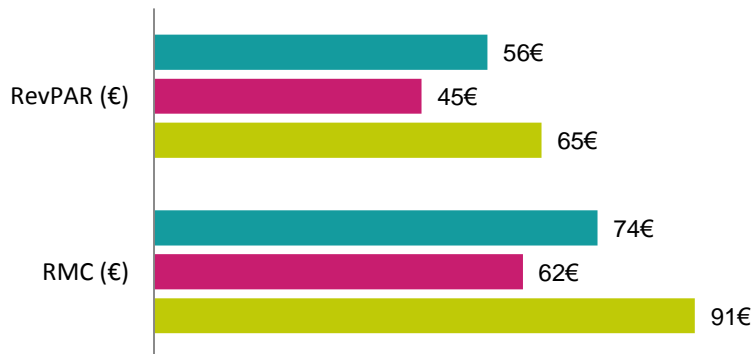


ACTIVITÉ HÔTELIÈRE EN VAL-DE-MARNE – PRIX MOYENS



Prix moyens en 2015

■ Val-de-Marne ■ Seine-Saint-Denis ■ Hauts-de-Seine

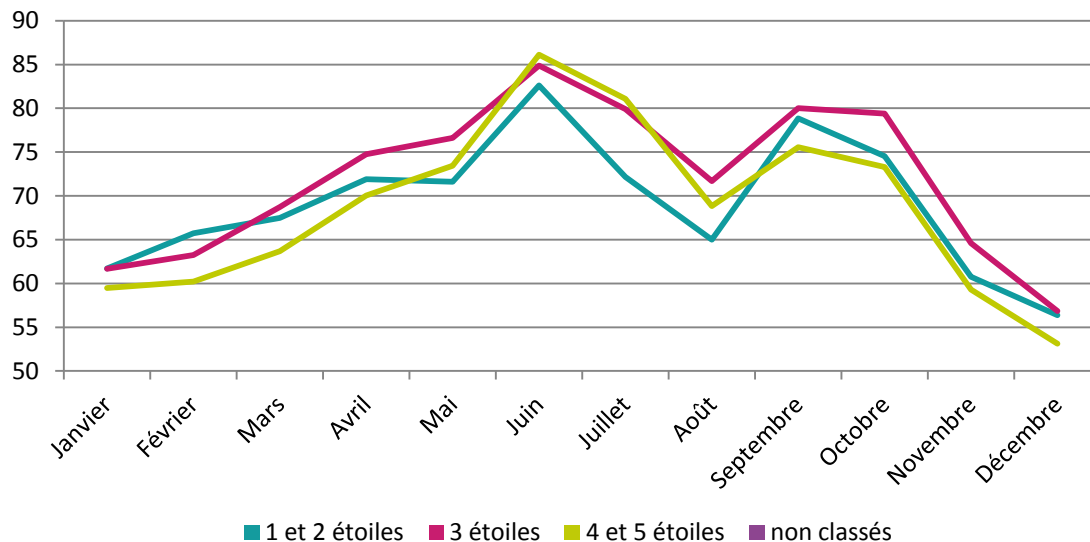


Source : Deloitte – In Extenso
 Données exprimées en euros hors taxes.
 RMC : Revenu moyen par chambre louée, donc le prix moyen d'une chambre.
 RevPAR : Revenu moyen par chambre disponible, indicateur de la performance.



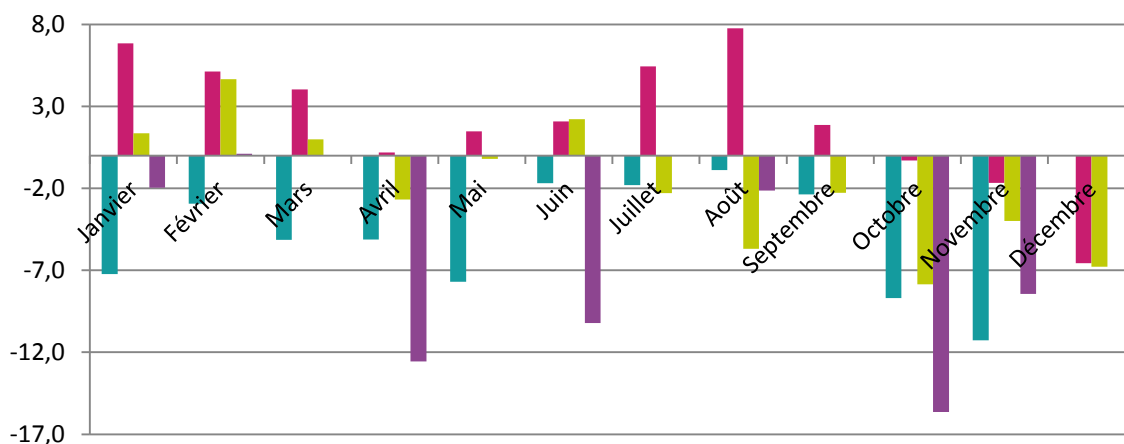
ACTIVITÉ HÔTELIÈRE EN VAL-DE-MARNE - CATÉGORIES D'HÔTELS

Taux d'occupation par catégorie en 2015 (en %)



Taux d'occupation	2015	Var. 2014 (en points)
Moyenne	69,7%	↓ -2,0
1 et 2 étoiles	69,1%	↓ -6,1
3 étoiles	71,9%	↑ +2,2
4 et 5 étoiles	68,7%	↓ -1,9
Non classés	64,1%	N/A
Chaînes	70,6%	↓ -1,6
Indépendants	66,0%	↓ -2,9

Variation 2014/2015 du taux d'occupation (en points)

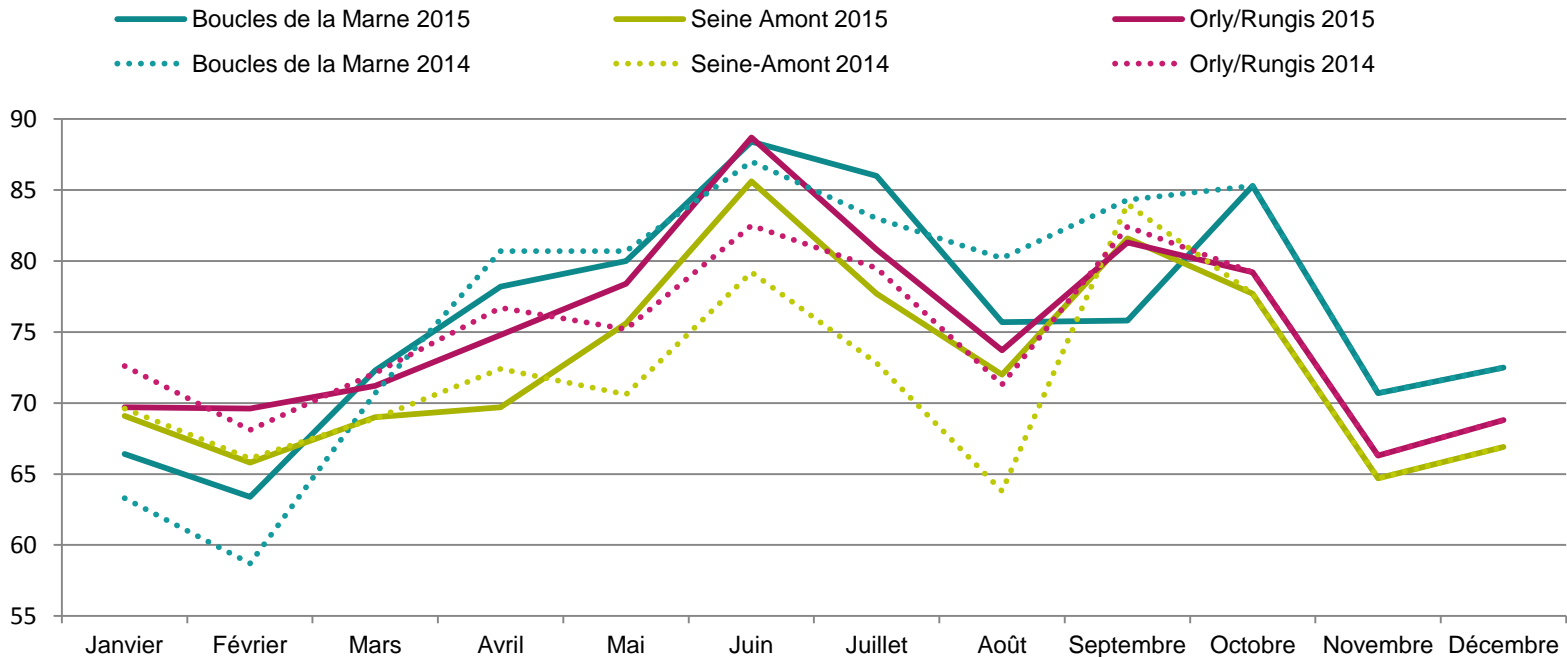


Comparaison Ile-de-France		
Taux d'occupation	2015	Var.2014 (en points)
Moyenne	72,6 %	↓ -2,4
1 et 2 étoiles	71,3 %	↓ -3,5
3 étoiles	74 %	↓ -2,2
4 et 5 étoiles	73,7 %	↓ -2,0
Non classés	65,8 %	↓ -4,6
Chaînes	73,6 %	↓ -1,3
Indépendants	71,2 %	↓ -4,0



ACTIVITÉ HÔTELIÈRE EN VAL-DE-MARNE – PAR ZONES

Taux d'occupation par zone



Prix moyens en 2015



Boucles de la Marne : Alfortville, Bonneuil-sur-Marne, Bry-sur-Marne, Charenton-le-Pont, Champigny-sur-Marne, Chennevières-sur-Marne, Créteil, Joinville-le-Pont, Saint-Maur, Le Perreux-sur-Marne, Maisons-Alfort, Nogent-sur-Marne, Saint-Maurice, Vincennes.

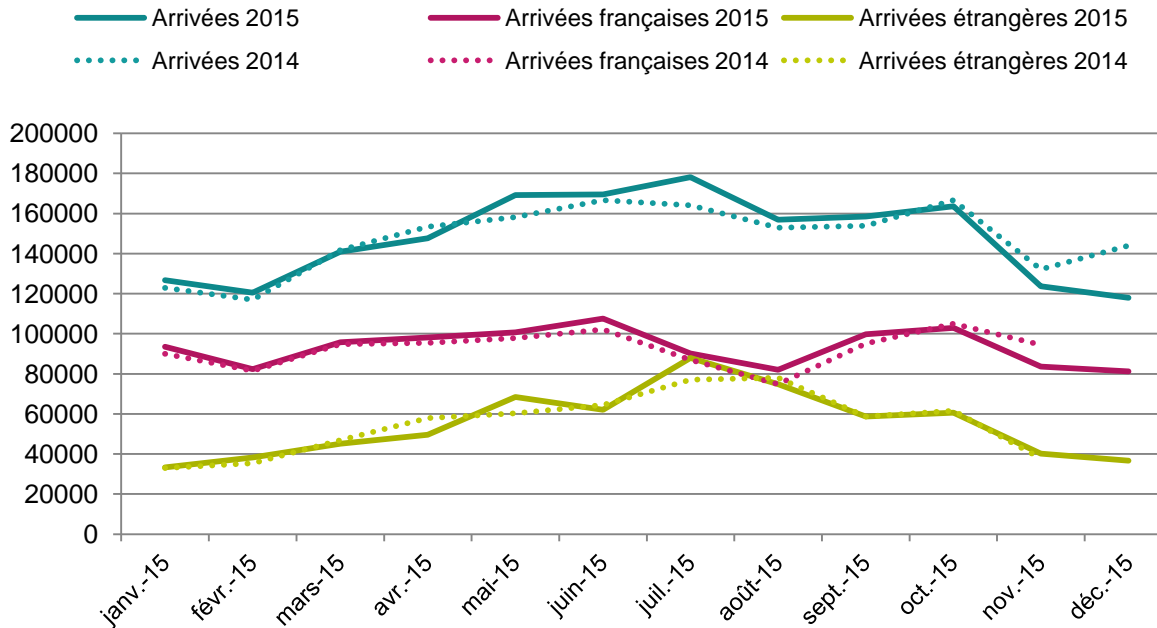
Orly / Rungis : Chevilly-Larue, Orly, Rungis.

Seine-Amont: Alfortville, Choisy-le-Roi, Ivry-sur-Seine, Orly, Vitry-sur-Seine.

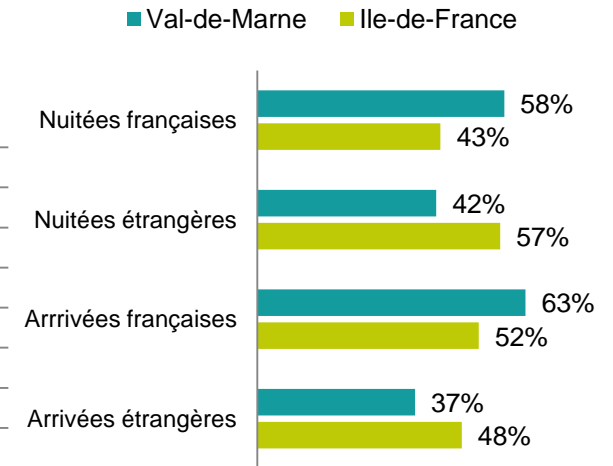


ACTIVITÉ HÔTELIÈRE EN VAL-DE-MARNE - CLIENTÈLES

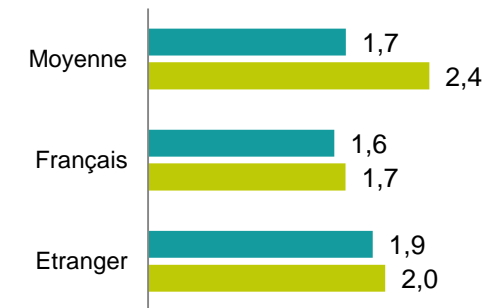
Evolution des arrivées et nuitées en Val-de-Marne en 2015



Répartition des clientèles



Durée moyenne de séjour (en jours)



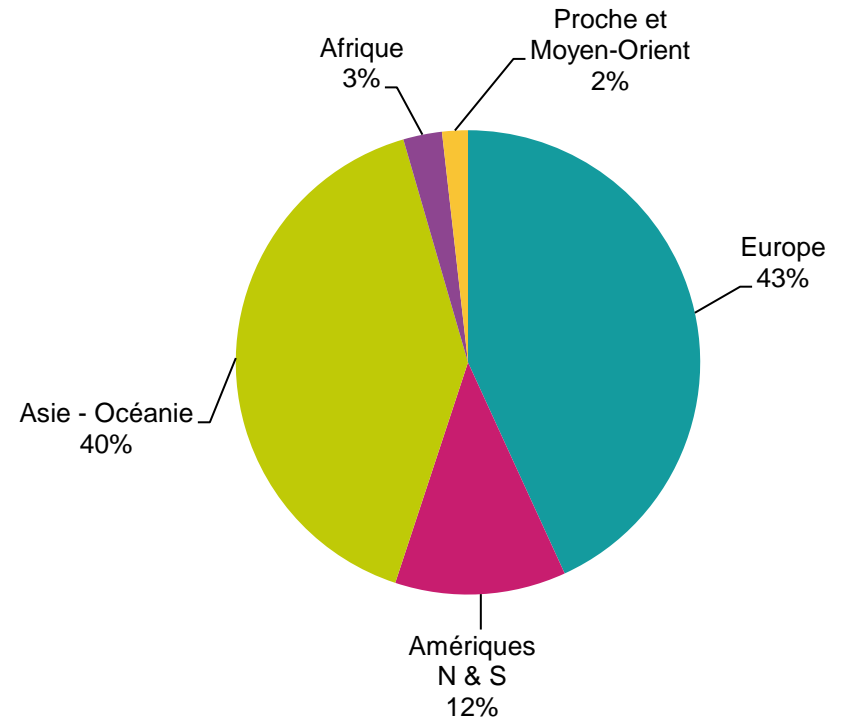
		Val-de-Marne		Ile-de-France	
		2015	Var. 2014	2015	Var. 2014
Arrivées	Total	1 773 488	➔ 0%	32 405 166	➔ 0%
	Françaises	1 117 744	➔ 0%	16 804 834	⬆️ +2%
	Etrangères	655 745	➔ 0%	15 600 330	⬇️ -1%
Nuitées	Total	3 046 895	⬇️ -2%	66 308 917	⬇️ -1%
	Françaises	1 774 274	⬇️ -3%	28 467 441	➔ 0%
	Etrangères	1 272 620	➔ 0%	37 841 474	⬇️ -2%



ACTIVITÉ HÔTELIÈRE EN VAL-DE-MARNE – CLIENTÈLE INTERNATIONALE

	Nationalités	% des nuitées étrangères	Evolution dans le classement*
1	Chine	20%	→
2	Espagne	8%	↑
3	Etats-Unis	8%	↓
4	Allemagne	7%	↓
5	Royaume-Uni	6%	→
6	Japon	4%	→
7	Pays-Bas	4%	→
8	Belgique	3%	→
9	Italie	3%	→
10	Suisse	1%	↑

Répartition de clientèle étrangère
(en nuitées)



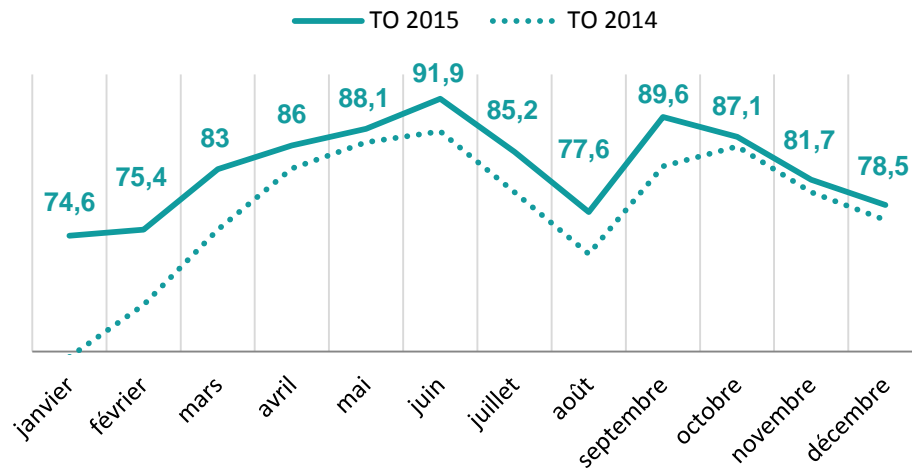
NB : Les données manquantes pour plusieurs mois en 2014 et en 2015 ne permettent pas de comparer les effectifs mais seulement l'évolution de chaque nationalité au sein du classement.

Source : Insee – CRT Paris-Ile-de-France



ACTIVITÉ DES RÉSIDENCES DE TOURISME EN VAL-DE-MARNE

Taux d'occupation en 2015



Moyenne	2015	Var. 2014
TO (en %)	83,2	+5,2 pts
RMC (en € HT)	50,9	-3,8 €
RevPAR (en € HT)	42,4	-0,5 €

Source : Deloitte – In Extenso

RMA : Revenu moyen par appartement loué.

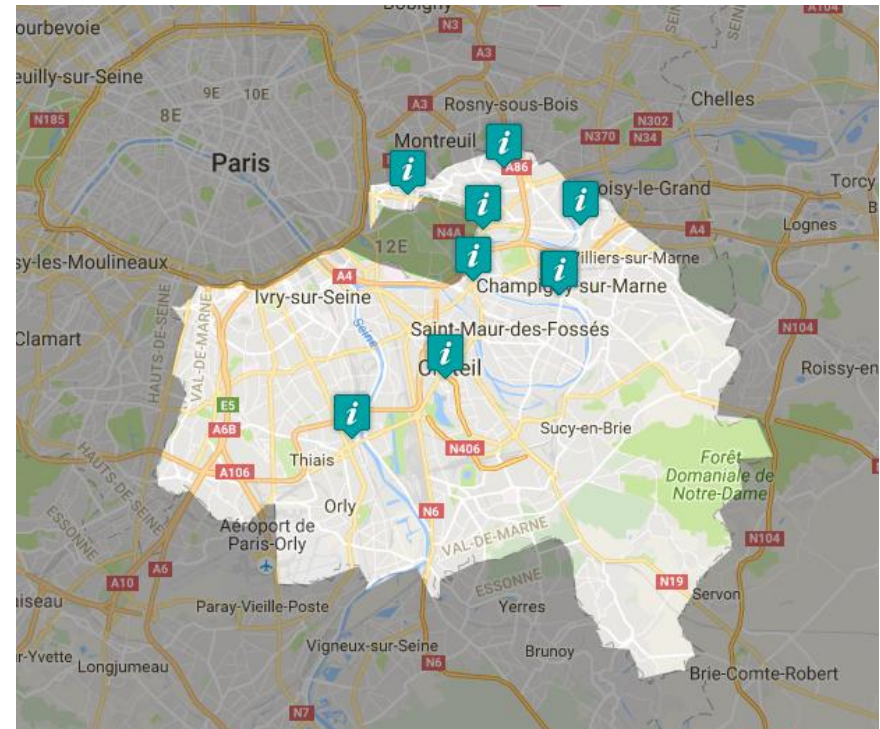
RevPAR : Revenu moyen par chambre disponible, indicateur de la performance.



FRÉQUENTATION DES OFFICES DE TOURISME

Nombre de visiteurs accueillis

Office de tourisme de Champigny	3000
Office de tourisme de Fontenay-sous-Bois	4200
Office de tourisme de Vincennes	13822
Office de tourisme de Nogent-Le Perreux	5230
Office de tourisme de Bry-sur-Marne	1125





FRÉQUENTATION DES SITES DE VISITES

Fréquentation 2015 Var. 2014

Sites culturels		
Château de Vincennes	105 260	baisse
MAC VAL, musée d'art contemporain du Val-de-Marne (Vitry-sur-Seine)	70 306	hausse
Centre de développement chorégraphique du Val-de-Marne, la Briqueterie (Vitry-sur-Seine)	13 270	hausse
Ecomusée du Val de Bièvre (Fresnes)	8 894	baisse
Musée de Saint-Maur - Villa Médicis (Saint-Maur-des-Fossés)	8 746	baisse
Musée Fragonard de l'Ecole nationale vétérinaire d'Alfort (Maisons-Alfort)	8 372	hausse
Galerie municipale Jean Collet (Vitry-sur-Seine)	8 259	
Closerie Falbala - Fondation Dubuffet (Périgny-sur-Yerres)	7 631	baisse
Espace Julio Gonzalez (Arcueil)	5 230	baisse
Maison d'art Bernard Anthonioz (Nogent-sur-Marne)	5 220	hausse
Musée de Nogent-sur-Marne	4 902	baisse
Maison d'art contemporain Chaillioux (MACC) (Créteil)	1 700	baisse
Château de Grosbois (Boissy-Saint-Léger)	1 463	
Autres sites de visites		
Parc zoologique de Paris - Zoo de Vincennes (Paris)	910 000	baisse
Exploradôme (Vitry-sur-Seine)	60 000	hausse
Roseraie du Val-de-Marne (L'Hay-les-Roses)	24 813	baisse
Marché d'Intérêt National de Rungis	22 920	baisse
Maison de l'Environnement et du Développement durable Paris-Orly	13 462	baisse
Activités de loisirs		
Playmobil Funpark (Fresnes)	300 000	baisse
Golf du parc du Tremblay (Champigny-sur-Marne)	158 474	baisse
Base de loisirs de Créteil (fréquentation de la piscine à vague)	39 413	hausse



Plus de données et les dernières tendances ?
Rendez-vous sur :

