



2013
2018

**DEPARTEMENTAL DU TOURISME
ET DES LOISIRS DU VAL-DE-MARNE**



@CDTValdemarne #AssisesTourisme94





2013
2018

**DEPARTEMENTAL DU TOURISME
ET DES LOISIRS DU VAL-DE-MARNE**

© ADP



Aéroport d'Orly

Données de cadrage



Données de cadrage

- 1999 création du CDT
- 2003–2008 1^{er} schéma départemental du tourisme et des loisirs
- 2010
- * évolution des comportements et émergence de nouvelles pratiques
 - * évolution des différents niveaux de gouvernance touristique
 - * opportunité d'une évolution urbaine exceptionnelle, plaçant le Val-de-Marne au cœur de la dynamique métropolitaine

⇒ Vers un **nouveau Schéma 2013 - 2018**



Données de cadrage

Un territoire au cœur de la métropole parisienne, propice au tourisme et aux loisirs

- 1,3 million d'habitants
- 2 550 ha de forêts et espaces boisés, dont les 2/3 ouverts au public
- 22 parcs départementaux, dont la Roseraie
- Plus de 60 km de cours d'eau
- 25 musées et sites culturels ouverts à la visite
- Porte d'entrée de la métropole avec l'aéroport d'Orly (27 millions de passagers en 2011)
- Patrimoine historique varié (Château de Vincennes, bourgs anciens, sites industriels,...)
- Présence de nombreux équipements et événements culturels (théâtres, cinémas, Festival de l'Oh!, Festi'Val-de-Marne, etc.) et sportifs (parcs des sports, Jeux du Val-de-Marne, etc.)
- Un territoire créatif (MAC/VAL, ateliers d'artistes, danse contemporaine, création théâtrale, street art, etc.)
- 13 restaurants référencés dans le Guide Michelin 2012
- 6 Offices de tourisme (Bry, Champigny, Choisy, Fontenay, Nogent-Le Perreux, Vincennes)





Données de cadrage

➤ **Fréquentation des principaux sites culturels en 2012**

- Château de Vincennes : 139.700 visiteurs
- Musée du MAC/VAL : 68.552
- Exploradôme : 55 000
- Roseraie départementale : 30 442



➤ **Visites techniques et éducatives**

- 1er site visité: le MIN de Rungis : 22 000 visiteurs
- Une dizaine de sites industriels, scientifiques ou techniques sont organisés pour recevoir le public

➤ **Sites de loisirs**

- *Playmobil FunPark* à Fresnes : 330 000 entrées
- Centre aquatique de Nogent : 310 391 entrées
- Golf du Parc du Tremblay à Champigny : 162 094 entrées

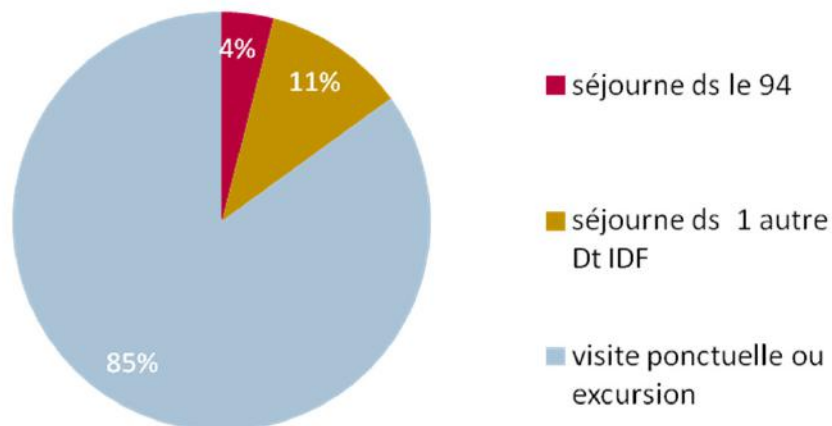




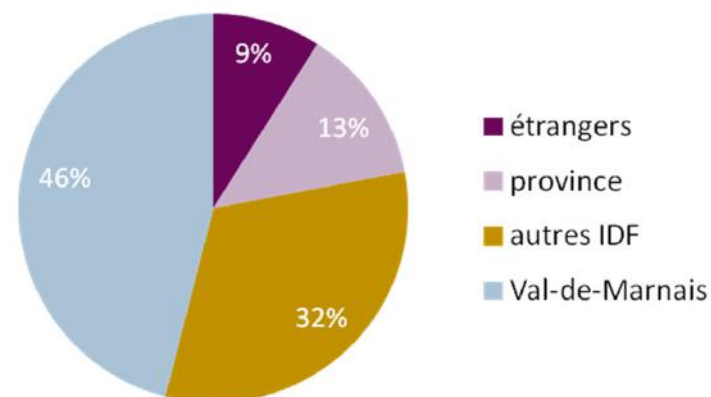
Données de cadrage

- Le tourisme, un poids économique significatif, au fort potentiel de développement
- La fréquentation

Visiteurs à 78% franciliens dont 46% Val-de-marnais



Origine des visiteurs



Visite des sites :
43% primo-visiteurs
85% excursionnistes



2013
2018

**DEPARTEMENTAL DU TOURISME
ET DES LOISIRS DU VAL-DE-MARNE**



Bilan et évaluation
du 1^{er} schéma 2003-2008



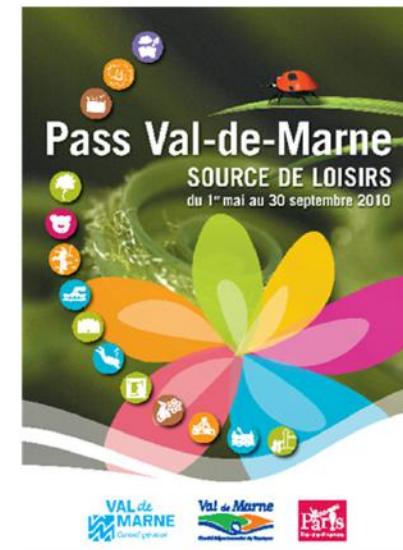
Bilan et évaluation du 1^{er} schéma 2003-2008

Quelques actions marquantes



- Soutien à la création ou l'accompagnement d'équipements touristiques, notamment par le biais du Pôle touristique des Boucles de la Marne (Musée Fragonard, flottilles de navigation douce, réaménagement du Port de Joinville, OT de Vincennes...)

- Réalisation du « Pass Val-de-Marne » depuis 2004 (en moyenne une quarantaine d'offres bénéficiant de réduction, de gratuité)

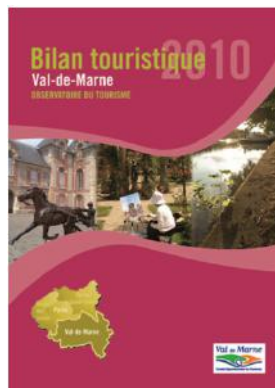




Bilan et évaluation du 1^{er} schéma 2003-2008

Quelques actions marquantes

- Signalétique touristique sur l'ensemble du territoire et signalétique spécifique le long de la Marne ; Outils multi médias
- Développement de l'offre de meublés et de chambres d'hôtes (CDT Relais départemental Clévacances)



- Création dès 2003 d'un observatoire départemental du tourisme



schéma

2013
2018

**DEPARTEMENTAL DU TOURISME
ET DES LOISIRS DU VAL-DE-MARNE**



Bords de Marne

Les ambitions du schéma :
construire un tourisme durable
au service du développement du territoire



Les ambitions du schéma : construire un tourisme durable au service du développement du territoire

Ambition 1 - Un tourisme au service de l'épanouissement de la personne humaine dans toute sa diversité



- Un tourisme et des loisirs ouverts à tous
- Tisser des liens entre les touristes et les habitants
- Faire des Val-de-Marnais les ambassadeurs de leur territoire



Les ambitions du schéma :

construire un tourisme durable
au service du développement du territoire

Ambition 2 - Faire du tourisme un levier de développement et d'aménagement du territoire

- Un secteur d'activités dynamique et générateur d'emplois
- Un levier d'innovation technologique et d'innovation sociale et solidaire
- Un secteur à prendre en compte dans les opérations d'aménagement et les projets de déplacement
- Un tourisme qui valorise et préserve les sites





Les ambitions du schéma : construire un tourisme durable au service du développement du territoire

Ambition 3 - Conforter et développer une identité touristique val-de-marnaise



- S'inscrire dans la destination
- Valider les valeurs identitaires du Val-de-Marne
- Promouvoir un territoire aux multiples facettes



schéma

2013
2018

**DEPARTEMENTAL DU TOURISME
ET DES LOISIRS DU VAL-DE-MARNE**

© DDTM / D. Thierry



«Choux» de Créteil

Les axes opérationnels



Les axes opérationnels

- Les grandes lignes de force
- Les principaux chantiers à engager par le CDT en partenariat avec les partenaires du tourisme et des loisirs
- Un cadre de travail vivant, évolutif et partagé





3 GRANDS AXES DE TRAVAIL

- Positionner le Val-de-Marne dans la destination Paris Ile-de-France
- Développer une stratégie adaptée à la diversité des publics
- Optimiser les partenariats et les moyens

➡ 7 défis à relever



Les axes opérationnels

Défi n°1 Conforter la visibilité du Val-de-Marne dans la destination métropolitaine

Renforcer notre action sur les portes d'entrée régionales,
nationales et internationales





Les axes opérationnels

Défi n°1 Conforter la visibilité du Val-de-Marne dans la destination métropolitaine

Renforcer notre action sur les portes d'entrée régionales, nationales et internationales

Pistes d'action

- Conforter Orly-Rungis comme pôle du tourisme d'affaires
- Travailler à une carte touristique élargie au plan du métro*
- Contribuer au développement touristique de la Vallée de la Seine, dans le prolongement de Bercy-Tolbiac





Les axes opérationnels

Défi n°1 Conforter la visibilité du Val-de-Marne dans la destination métropolitaine

Miser sur le développement de sites « locomotives »





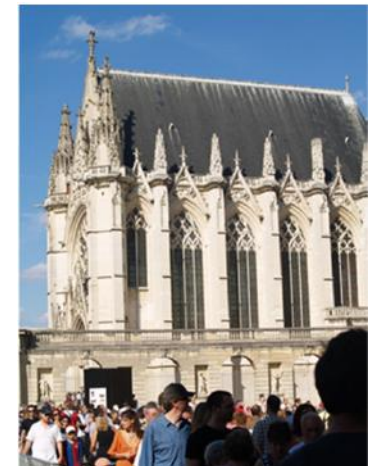
Les axes opérationnels

Défi n°1 Conforter la visibilité du Val-de-Marne dans la destination métropolitaine

Miser sur le développement de sites « locomotives »

Pistes d'action

- Renouveler le positionnement touristique du VDM*
- Adosser l'image du VDM à des sites majeurs
- Lancer des études pour renforcer l'attractivité d'un ou deux sites majeurs
- Accompagner la définition et la mise en tourisme effective d'équipements structurants*
- Favoriser la mise en réseau des sites





Les axes opérationnels

Défi n°1 Conforter la visibilité du Val-de-Marne dans la destination métropolitaine

Faire de l'offre culturelle et événementielle de véritables produits touristiques et de loisirs





Les axes opérationnels

Défi n°1 Conforter la visibilité du Val-de-Marne dans la destination métropolitaine

Faire de l'offre culturelle et événementielle de véritables produits touristiques et de loisirs

Pistes d'action

- Création de véritables offres packagées autour des grands événements
- Le CDT, conseil auprès des structures pour le montage des projets à vocation touristique*





Les axes opérationnels

Défi n°2 structurer et développer l'offre touristique : créer les conditions d'accueil et d'attractivité à la hauteur des enjeux métropolitains

Accompagner le développement de la filière économique créatrice d'emplois





Les axes opérationnels

Défi n°2 structurer et développer l'offre touristique : créer les conditions d'accueil et d'attractivité à la hauteur des enjeux métropolitains

Accompagner le développement de la filière économique créatrice d'emplois

Pistes d'action

- Soutenir les démarches innovantes dans les filières à potentiel de développement touristique*
- Accompagner les grands projets structurants portés par les acteurs locaux
- Instaurer des partenariats avec les fédérations professionnelles, les chambres consulaires...





Les axes opérationnels

Défi n°2 structurer et développer l'offre touristique : créer les conditions d'accueil et d'attractivité à la hauteur des enjeux métropolitains

Développer une offre d'hébergements innovante et complémentaire à celle de Paris





Les axes opérationnels

Défi n°2 structurer et développer l'offre touristique : créer les conditions d'accueil et d'attractivité à la hauteur des enjeux métropolitains

Développer une offre d'hébergements innovante et complémentaire à celle de Paris

Pistes d'action

- Présenter les avantages du territoire aux investisseurs*
- Convaincre les collectivités et les aménageurs d'intégrer la problématique touristique dans leurs opérations d'aménagement
- Soutenir la labellisation des chambres d'hôtes*
- Encourager le développement d'hébergements innovants
- Réactiver le projet de création d'un centre d'hébergement pour jeunes*





Les axes opérationnels

Défi n°2 structurer et développer l'offre touristique : créer les conditions d'accueil et d'attractivité à la hauteur des enjeux métropolitains

Garantir l'accessibilité, sous toutes ses formes, des sites et lieux de visite touristique





Les axes opérationnels

Défi n°2 structurer et développer l'offre touristique : créer les conditions d'accueil et d'attractivité à la hauteur des enjeux métropolitains

Garantir l'accessibilité, sous toutes ses formes, des sites et lieux de visite touristique

Pistes d'action

- Accompagner la réalisation du SDIC *
- Mettre en œuvre des offres de transports combinées avec des offres touristiques (projet City Pass régional)
- Favoriser une démarche de concertation avec les associations de personnes handicapées dans les projets
- Œuvrer pour l'adaptation des horaires et la tarification des TC aux pratiques touristiques





Les axes opérationnels

Défi n°3 promouvoir le tourisme et les loisirs de proximité pour les Val-de-marnais et plus largement l'ensemble des Franciliens

Faire du Val-de-Marne un « terrain de jeux »
en matière de loisirs de nature





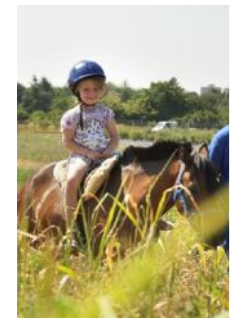
Les axes opérationnels

Défi n°3 promouvoir le tourisme et les loisirs de proximité pour les Val-de-marnais et plus largement l'ensemble des Franciliens

Faire du Val-de-Marne un « terrain de jeux »
en matière de loisirs de nature

Pistes d'action

- Développer le volet touristique du projet d'aménagement des berges de Seine
- Améliorer l'équipement des ports fluviaux*
- Qualifier des itinéraires « nature et urbain » de randonnée*
- Renforcer la visibilité de l'offre nature par de l'événementiel et des produits via le site mobile du CDT
- Valoriser les parcs départementaux et les activités qui y sont proposées





Les axes opérationnels

Défi n°3 promouvoir le tourisme et les loisirs de proximité pour les Val-de-marnais et plus largement l'ensemble des Franciliens

Faire (re)découvrir la vitalité artistique, culturelle et événementielle de proximité





Les axes opérationnels

Défi n°3 promouvoir le tourisme et les loisirs de proximité pour les Val-de-marnais et plus largement l'ensemble des Franciliens

Faire (re)découvrir la vitalité artistique, culturelle et événementielle de proximité

Pistes d'action

- Renforcer les offres de séjour ou à la journée mêlant tradition et modernité
- Animer un réseau des acteurs de promenades urbaines pour le grand public afin de permettre à ces acteurs d'avoir une visibilité plus forte*
- Développer une offre de visites d'entreprises et de stages actifs*
- Développer un réseau de *Greeters**
- Faire évoluer le *Pass 94**





Les axes opérationnels

Défi n°3 promouvoir le tourisme et les loisirs de proximité pour les Val-de-marnais et plus largement l'ensemble des Franciliens

Renforcer la prise en compte du tourisme des jeunes





Les axes opérationnels

Défi n°3 promouvoir le tourisme et les loisirs de proximité pour les Val-de-marnais et plus largement l'ensemble des Franciliens

Renforcer la prise en compte du tourisme des jeunes

Pistes d'action

- Encourager la création d'un centre d'hébergement pour jeunes*
- Travailler avec le Département et les organismes de transports collectifs afin de faciliter l'accès des jeunes aux événements nocturnes majeurs du Val-de-Marne
- Inciter les partenaires à développer une offre spécifique en direction des jeunes





Les axes opérationnels

Défi n°4 structurer la filière du tourisme d'affaires





Les axes opérationnels

Défi n°4 structurer la filière du tourisme d'affaires

Pistes d'action

- Faire du CDT, un lieu de rencontres et discussions entre les professionnels
- Renforcer les actions du CDT (présence sur les salons, eductours....)*
- Participer aux réflexions visant à faire d'Orly-Rungis le pôle sud-parisien du tourisme d'affaires
- Poursuivre un programme de travail conjoint avec l'Agence de développement afin que l'offre de lieux de tourisme d'affaires rencontre la demande émanant des entreprises locales





Les axes opérationnels

Défi n°5 développer une gamme de produits touristiques adaptés aux publics cibles





Les axes opérationnels

Défi n°5 développer une gamme de produits touristiques adaptés aux publics cibles

Pistes d'action

- Renforcer la constitution de produits touristiques à destination des publics cibles prioritaires (Franciliens, touristes d'affaires...)*
- Proposer aux réseaux commerciaux des panels de produits à partir de thèmes renouvelés (art contemporain, lieux insolites, métiers d'art...)
- Faciliter la mise en marché et la lisibilité des prestataires via une plateforme de commercialisation en ligne sur le site du CDT*





Les axes opérationnels

Défi n°6 mettre en œuvre les actions et les projets de façon partenariale

Développer une action coordonnée avec nos partenaires





Les axes opérationnels

Défi n°6 mettre en œuvre les actions et les projets de façon partenariale

Développer une action coordonnée avec nos partenaires

Pistes d'action

- Conforter les Assises du tourisme comme lieu de rencontres*
- Dynamiser les partenariats avec de nouveaux acteurs
- Porter les enjeux du tourisme dans les principaux lieux d'échange et de partage*
- Participer à la construction d'une bannière commune « Paris Ile-de-France »*
- Prendre appui sur le tissu associatif local pour relayer l'offre de tourisme et de loisirs de proximité



Les axes opérationnels

Défi n°6 mettre en œuvre les actions et les projets de façon partenariale

Favoriser la mutualisation des moyens et des énergies





Les axes opérationnels

Défi n°6 mettre en œuvre les actions et les projets de façon partenariale

Favoriser la mutualisation des moyens et des énergies

Pistes d'action

- Le CDT, interface entre les porteurs de projet et l'ensemble des ressources et dispositifs d'aide existants*
- Poursuivre le développement des missions d'ingénierie, de développement d'une nouvelle offre et d'expertise sur les projets d'envergure, la prospective etc.*
- Travailler de concert avec l'ensemble des partenaires pour favoriser le partage des enjeux et la coordination des actions



Les axes opérationnels

Défi n°7 développer des outils partagés et innovants

Développer une stratégie de communication offensive, ciblée et coordonnée

Google Agenda x 94 Accueil - Tourisme en Val x
www.tourisme-valdemarne.com

PRO / PRESSE | AFFAIRES | GROUPES

TOURISME-VALDEMARNE.com
SOURCE DE TEMPS LIBRE !

OFFRES SPECIALES | CARTE INTERACTIVE | Recherchez... OK

PATRIMOINE & DECOUVERTES | LOISIRS & ACTIVITES | GUIDE PRATIQUE | IDEES DE SORTIES

Derniers jours pour la Biennale de danse à la Briqueterie

La 17^{ème} Biennale d'art chorégraphique touche à sa fin le 20 avril, résultat de cinq semaines intensives entre réel et imaginaire dans une belle alchimie avec ce nouveau lieu pour la danse.

RESERVEZ !
Croisière insolite au Port de Bonneuil-sur-Marne

OFFRES SPECIALES

L'ACTU !
Lecture au Château : "Latude, le roi de l'évasion !" au château de Vincennes
VINCENNES
Le 20/04/2013
Le Centre des Monuments Nationaux

FR 18:49 15/04/2013



Les axes opérationnels

Défi n°7 développer des outils partagés et innovants

Développer une stratégie de communication offensive, ciblée et coordonnée

Pistes d'action

- S'appuyer sur le site internet du CDT tout en se coordonnant avec les stratégies de communication des autres partenaires*
- Développer une plateforme de réservation en ligne et de billetterie*
- Enrichir le site internet et les médias sociaux par l'apport contributif des internautes
- Développer une véritable actualité à la Une du site internet *
- Optimiser la participation à des salons professionnels *





Les axes opérationnels

Défi n°7 développer des outils partagés et innovants

Renforcer les fonctions d'observation et de veille touristique afin d'être en adéquation avec la réalité du territoire et de ses évolutions





Les axes opérationnels

Défi n°7 développer des outils partagés et innovants

Renforcer les fonctions d'observation et de veille touristique afin d'être en adéquation avec la réalité du territoire et de ses évolutions

Pistes d'action

- Poursuivre la mise en place d'outils permettant de mesurer l'impact de la politique touristique départementale en termes d'image et de notoriété
- Développer le partage d'outils, de données et d'expériences*
- Assurer un suivi des projets d'investissements touristiques structurants
- Faire un bilan annuel des aides publiques
- Mettre en place les différents indicateurs en vue de dresser un bilan des actions du Schéma



Conclusion

- Une politique durable du tourisme
- Un territoire aux atouts exceptionnels
- De nombreux défis à relever
- Un schéma, feuille de route pour les 6 années à venir
- Une logique partenariale



schéma

2013

2018

**DEPARTEMENTAL DU TOURISME
ET DES LOISIRS DU VAL-DE-MARNE**

Merci de votre attention