

Compte-rendu de la 1^{ère} Fabrique du Tourisme et des Loisirs

« Animer la Grande Confluence dès aujourd'hui »

14 février 2019 au Kilowatt

Cette première Fabrique portant sur « l'animation de la Grande Confluence dès aujourd'hui » a réuni 44 participants (acteurs culturels et de loisirs, villes, associations locales et acteurs fluviaux). Elle a eu lieu au Kilowatt à Vitry-sur-Seine.

Ordre du jour :

- Présentation du Kilowatt par Aurélien Rozo
- Présentation du contexte et des grandes conclusions du diagnostic de la Grande Confluence
- Echanges autour de la thématique « animer la Grande Confluence dès aujourd'hui »
- Présentation de l'étude pour l'élaboration d'un schéma directeur et l'animation des berges de Seine et d'Yerres

1- Présentation du Kilowatt par Aurélien Rozo

Association l'Assoce Kipik

L'Assoce Kipik est une association vitriote créée en 2003. En 2008, l'association organise au Parc des Lilas à Vitry-sur-Seine la 1^{ère} édition du Festival Sur Les Pointes, un festival de musique et d'art de rue. En 2018, l'association s'installe sur la centrale électrique du quartier des Ardoines et crée le Kilowatt, un lieu culturel et festif.

Le Kilowatt

Le Kilowatt compte 3 espaces couverts :

- L'oasis, un bal monté (jauge de 300 personnes)
- Le chapiteau (jauge de 2.000 personnes – fermé de décembre à mars)
- L'espace Marcel Paul (salle appartenant à la Ville de Vitry-sur-Seine).

Le lieu accueille aussi bien des événements de 200 personnes que des événements attirant 7.000 personnes.



2- Présentation du contexte et des grandes conclusions du diagnostic de la Grande Confluence

Missionné par le Conseil Départemental du Val-de-Marne, Val-de-Marne Tourisme & Loisirs (CDT 94) s'est engagé dans une démarche de valorisation touristique du secteur de la Grande Confluence, dont le périmètre s'étend de Paris (12^{ème} et 13^{ème} arrondissements) à Choisy-le-Roi sur la Seine et à Maisons-Alfort sur la Marne.

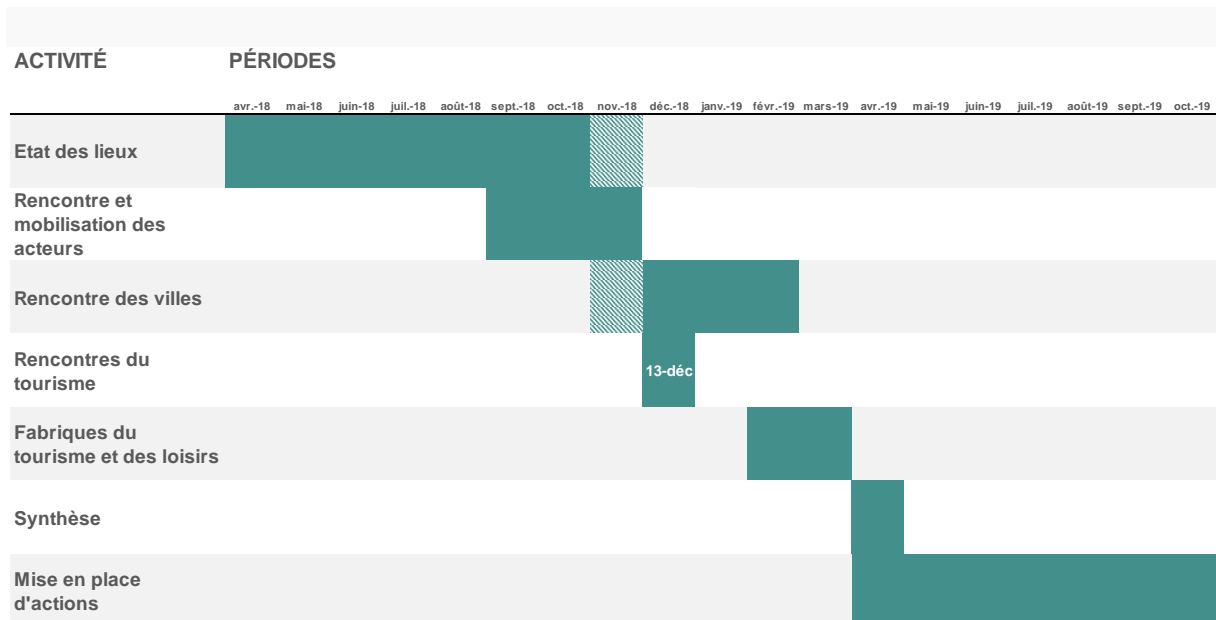
Ce projet répond à différents objectifs :

- Valoriser et développer la Seine, qui tient une place centrale et historique dans le rayonnement de l'attractivité économique et touristique de Paris.
- Amplifier les démarches existantes.
- Mener une démarche partenariale et collective de mise en tourisme.
- Définir une stratégie concertée et créer une dynamique cohérente et partagée.
- Être en interaction avec les opérations d'aménagement et les grands projets touristiques à l'œuvre sur le territoire et inciter à la prise en compte du tourisme et des loisirs dans ces projets.
- Développer et structurer l'offre touristique par des actions opérationnelles.

Dans le cadre de cette mission, le CDT 94 a réalisé un état des lieux de l'offre et des projets en cours sur le territoire. L'étude est consultable sur notre site web :

<https://www.tourisme-valdemarne.com/images/Etat-des-lieux-Grande-Confluence-.pdf>

Rétroplanning du projet



Ce diagnostic a permis d'identifier un certain nombre d'enjeux. L'enjeu principal consiste ainsi sur l'ensemble du territoire de la Confluence, à dialoguer avec les dynamiques d'attractivité engagées sur les quartiers parisiens (Bois de Vincennes, quais de Seine, etc.)

Il conviendra d'engager un travail partenarial afin notamment de :

- Réduire les différences de réglementation fluviale entre Paris et le Val-de-Marne,
- Résorber les fractures spatiales présentes sur le territoire,
- Améliorer la desserte des sites touristiques et favoriser les liens entre les « attracteurs » situés dans les centres villes (équipements culturels et touristiques, parcs etc.) et les berges de Seine,
- Encourager les opérateurs fluviaux à s'installer sur le territoire et à y développer des offres,
- Développer les activités nautiques et la baignade,
- Ouvrir les sites d'intérêt au grand public et les « mettre en tourisme »,
- Associer les habitants au développement touristique du territoire.

Le CDT a souhaité placer les acteurs locaux au cœur du développement touristique et des loisirs du territoire. Pour ce faire, il a décidé d'organiser 2 « Fabriques du Tourisme et des Loisirs de la Grande Confluence » afin de définir collectivement des actions à mener à court, moyen et long terme.

Le sujet de la première Fabrique est « l'animation de la Grande Confluence dès aujourd'hui ». La deuxième Fabrique, qui se tiendra en avril abordera le thème de « la structuration de la Grande Confluence par des projets touristiques à plus long terme ».

3- Echanges autour de la thématique « animer la Grande Confluence dès aujourd'hui »

Les objectifs de cette première Fabrique étaient multiples :

- Faciliter les rencontres et les échanges entre les différents acteurs du territoire.
- Identifier les acteurs du territoire prêts à s'investir rapidement dans une démarche collective.
- Esquisser des pistes d'actions et de collaboration à entreprendre afin de faire des voies d'eau et des berges des espaces propices au partage, aux événements et à la fête, dès l'été 2019.
- Mettre en œuvre un programme d'actions dès l'été 2019, selon deux problématiques :
 - Animer les voies d'eau et les berges
 - Tisser des liens entre les centres villes et le fleuve

Echanges avec la salle

Bruno Mahouche (Membre de *Cyclofficine* et *Mieux se déplacer à bicyclette*) rappelle l'existence de projets d'aménagement de passerelles. Une passerelle à Choisy-le-Roi sera inaugurée prochainement, la ville organisera notamment des animations à cette occasion. Un autre projet de passerelle est en cours sur les Ardoines, l'objectif de cette passerelle sera de développer les mobilités douces.

Bruno Mahouche propose d'organiser une balade à vélo sur les bords de Seine, le long de l'Eurovéloroute la Scandibérique.

Il informe que l'association *Vélo d'Avenir* à Ivry-sur-Seine a pour mission l'apprentissage du vélo au plus grand nombre en mettant en place des balades sur les bords de Seine. Elle pourrait être mobilisée pour ce type d'actions.

André Brunel (Chargé de valorisation des quais et berges de la Seine et de la Marne - Ville d'Alfortville) annonce que l'inauguration du projet d'illumination du pont du Port à l'Anglais aura lieu le 5 avril 2019, la ville travaille avec le CDT depuis 8 ans sur ce dossier.

André Brunel déclare également que la ville organisera 5 concerts de rock'n roll en juin, août et septembre sur l'Île aux Cointres.

La ville d'Alfortville souhaite développer une nouvelle animation sur le port de Morville, en installant des installations éphémères (paillotes) durant l'été, à partir du mois de juin. Elle souhaite donc mobiliser les associations locales. Le port de Morville est un lieu facilement accessible en transports en commun. André Brunel nous indique cependant que les activités sur l'eau ne seront pas envisageables du fait des contraintes liées à l'important trafic de péniches.

Emmanuel Posnic (Directeur adjoint à l'action culturelle - Ville de Vitry-sur-Seine) annonce que la ville organise peu d'événements durant l'été, mais informe néanmoins que le festival *Mur/Murs* 2019 ayant lieu fin septembre – début octobre pourrait avoir vocation à s'installer sur les berges.

Eric Fuchs, Haropa (Directeur de l'agence Seine amont - Ports de Paris) rappelle l'existence de la Plage du Phare à Alfortville et de l'événement *Anim'été* à Choisy-le-Roi. Selon lui, ces deux quais à usage partagé pourraient être davantage exploités. Il considère également que le port de Morville pourrait être développé.

Eric Fuchs informe que Ali Id Elouali, Maire-adjoint en charge de l'écologie urbain à Choisy-le-Roi voudrait organiser un concours international de Tango.

De plus, la société *Block'Out* a été sélectionnée suite à un appel à projet afin d'installer un club d'escalade sur l'eau sur le port de Choisy, la barge sera installée en 2020. Dès cet été, la société *Block'out* animera le quai avec des murs d'escalade et une offre de petite restauration.

Eric Fuchs pense également qu'il est important de développer les croisières de Choisy vers Paris. Il estime enfin qu'il serait intéressant de relancer ce que faisait le *Festival de l'Oh !* en mettant en place des navettes fluviales entre les villes organisant des animations en bord d'eau ; Choisy et Alfortville aujourd'hui - Vitry prochainement avec le projet de construction d'un port ouvert aux activités de loisirs le week-end - et Ivry grâce au projet de réaménagement de la zone ICAL (Installations à Caractère d'Animation et de Loisirs).

Judith Frydmann (Directrice de *Tangible*) considère que le lien des centres-villes à la Seine n'est pas évident. La compagnie *Tangible* travaille avec l'EPA Orsa, la ville de Vitry-sur-Seine et EDF et a ainsi mené des expérimentations sur la roue pelle anciennement présente sur les berges.

La compagnie porte aussi des projets dans le cadre de *Mur/Murs*.

Judith Frydmann indique que la compagnie participera avec plaisir au développement de performances artistiques sur la Grande Confluence.

Ricardo Esteban (Directeur du *Petit Bain*) indique que cela fait quelques temps qu'il songe à organiser des croisières musicales avec le CDT94 et Haropa sur la Seine et la Marne.

Ricardo Esteban porte un projet appelé « L'Odyssée de Paris », dont l'idée est partie de « faire la fête » sur la Seine, ce projet conçu comme une « course solidaire » a pour objectif d'encourager la réappropriation ludique du fleuve, avec un concours de bateaux. Le projet prévoit également une structure culturelle d'urgence. Ce projet s'inscrit dans la mission Héritage des JO.

Moustapha Aouar (Directeur de *Gare au théâtre*) évoque le changement radical du fonctionnement de l'événement *Nous n'irons pas à Avignon*. A partir de 2019, Gare au Théâtre proposera aux compagnies de réfléchir à des représentations de courte durée (25 ou 50 minutes) sur des espaces réduits (scènes de 2x2 mètres). Les créations seront d'abord présentées à Gare au Théâtre, puis seront itinérantes et s'installeront dans d'autres lieux comme la Ferme du Saut du Loup, le Théâtre *El Duende*, etc. L'idée est d'inviter les riverains à partir à la (re)découverte de leur propre territoire. Ce projet de *Petit Théâtre Tout Terrain* aurait pu s'inscrire dans la démarche de valorisation touristique de la Grande Confluence, mais il semble compliqué de s'installer sur les berges pour l'été 2019. Mustapha Aouar dit cependant vouloir réfléchir au lien à créer avec la Seine pour les prochaines éditions.

Gare au Théâtre avait également organisé avec le *Festival de l'Oh !* le projet de « Mémoire de Baignade » sur l'ancien site de baignade du Port à l'Anglais.

Lia Marcondes (Délégation générale au Développement Durable du conseil départemental) organise le prochain cycle de conférences de l'Université Populaire de l'Eau et du Développement Durable qui portera sur la baignade. Ces conférences se tiendront probablement à Gare au Théâtre. Des balades urbaines seront aussi organisées dans ce cadre.

Linda Abbas (Chargée de mission Plan Bleu, conseil départemental) indique que Plan Bleu (réseau d'acteurs de l'eau et l'assainissement) travaille en concertation sur la problématique de la baignade. La prochaine rencontre annuelle des acteurs de l'eau et de l'assainissement du Val-de-Marne se tiendra le 22 mars, à l'occasion de la journée mondiale de l'eau.

Linda Abbas suggère d'associer les associations d'éducation à l'environnement et à l'eau au réseau d'acteurs de la Grande Confluence.

Thomas Dessaux (Membre fondateur d'*Oremi* – organisateur du festival *Entente Nocturne*) indique qu'un certain nombre de projets voit le jour suite aux Rencontres du Tourisme 2018 organisées par le CDT. 6 dates sont programmées d'avril à octobre 2019 à Cristal-sur-Seine à Alfortville. *Oremi* participera également à l'événement *Olympic Nogent* à Nogent-sur-Marne. Il souhaite aussi organiser des « bals techno » avec la Baronne de Paname, mêlant une scène guinguette et une scène électro.

Oremi est à la recherche de lieux pouvant accueillir de futurs événements : en intérieur (friches, théâtres, cinémas, bibliothèques, péniches...) ou en extérieur (parcs, berges...). Ils recherchent notamment un lieu pour la fête de la musique.

Christian Horn (Architecte-urbaniste, gérant de l'agence *Rethink*) indique avoir organisé des portes ouvertes et des ateliers avec la population locale, à l'Usine Hollander. Il anime l'Atelier International d'Architecture Intérieure, en collaboration avec des universités du FIT, New-York, et du RMIT, Melbourne. En 2017 à Choisy et en juin 2018 à Ivry, ces ateliers ont réuni une vingtaine d'étudiants. Christian Horn tente de convaincre les différents partenaires d'organiser un troisième atelier, qui pourrait avoir pour objectif par exemple de concevoir et fabriquer du mobilier éphémère sur les berges ou sur la rue de la baignade à Ivry-sur-Seine... Il indique cependant qu'il est trop tard pour mettre en place cet atelier pour l'été 2019, il sera nécessaire de s'organiser avec les écoles en octobre 2019 pour l'été 2020.

Rémi Petit (Président de l'Asso *Sobarjo*) indique que l'association est installée depuis mai 2018 à l'Auberge de l'Ecluse, à Vitry-sur-Seine et qu'il s'agit d'un squat. L'association organise 2 expositions par mois et un concert par mois.

L'association a pour projet d'organiser un cinéma plein-air pour cet été, elle travaille également sur un projet de jardin partagé et pédagogique.

L'espace aménagé en salle de concert est actuellement en travaux afin de bénéficier de l'autorisation ERP.

L'Auberge de l'Ecluse est située le long des pistes cyclables, le lieu pourrait donc être un point d'étape pour des balades à vélo.

Rémi Petit indique également que l'Asso *Sobarjo* participera au festival des cultures urbaines en mai 2019.

Paul Dedieu (Chargé de communication au *Crapo*) informe que *le Crapo* héberge une quinzaine de structures, le lieu accueille des événements rassemblant jusqu'à 500 personnes, et d'autres événements de plus petite envergure.

Paul Dedieu indique que *le Crapo* serait volontaire pour organiser un événement sur les berges, mais s'interroge sur les outils mis à disposition de la part du CDT ou des villes.

Sandrine Paraire (Chargée des publics et la médiation au CAC *La Traverse*) informe que *La Traverse* propose des ateliers de pratique artistique en intérieur ou en extérieur. Le centre d'art a notamment pour projet d'organiser un événement sur l'Île au Cointre, dans l'esprit du Land Art.

Mélina Sadi (Responsable Artistique de *Balajoie*) accompagne le développement du canal de l'Ourcq depuis 10 ans. Elle estime que le territoire du Val-de-Marne a un ADN très fort lié à la guinguette. Mélina Sadi s'interroge sur les lieux « en dur » sur le territoire pouvant accueillir un bal ou une Maison du Bal. Elle se pose également la question des avancées du projet baignade. Elle ajoute qu'elle est en mesure d'organiser des bals « clé en main ».

Aurélien Rozo (Directeur du Kilowatt) indique que le *Kilowatt* est très proche de la Seine, mais que le lieu n'est pas relié au fleuve. D'ailleurs certaines personnes étaient « frustrées » lors de *la Plage du Kilowatt* 2018 de ne pas avoir accès à l'eau. Aurélien Rozo aimerait donc travailler ce lien avec la Seine. Le Kilowatt est relativement difficile d'accès, l'équipe se questionne sur la desserte fluviale et la faisabilité technique.

Des projections mapping ont été réalisées en octobre 2018 sur la centrale EDF de Vitry-sur-Seine. Selon Aurélien Rozo, le tourisme industriel peut attirer un public local ou plus lointain. Il s'interroge sur le fait de rendre cet événement récurrent et d'éventuellement travailler avec la ville d'Alfortville, de l'autre côté de la Seine.

Il suggère également de s'associer à d'autres structures associatives de la ville. Lors du Festival *Sur Les Pointes*, ce sont 8.000 festivaliers et 1.000 campeurs qui sont susceptibles de vouloir faire des activités dans la journée à proximité du Kilowatt. Aurélien pense à travailler sur un outil de communication afin de valoriser le territoire ou de mettre en place un pass permettant de donner accès aux structures de la ville (MAC VAL, Exploradôme, etc.).

Aurélien Rozo conclue en affirmant que le Kilowatt est ouvert pour faire des choses, il est aussi intéressé par les bals.

Eric Fuchs, Haropa (Directeur de l'agence Seine amont - Ports de Paris) répond en stipulant que les bateaux ne peuvent pas transporter beaucoup de monde, il s'agit d'un outil d'animation plus que d'un véritable moyen de desserte.

Bruno Mahouche (Membre de *Cyclofficine* et *Mieux se déplacer à bicyclette*) suggère d'installer des panneaux de signalétique depuis l'Eurovéloroute *La Scandibérique* afin d'indiquer les différents points d'intérêt du territoire.

Gianni Disanto (*La Ressourcerie du Spectacle*) alerte sur le fait que les dossiers de sécurité sont très lourds à monter pour l'organisation de manifestations sur l'espace public. Il ajoute cependant que *la Ressourcerie du Spectacle* est volontaire pour organiser des événements et que l'association dispose de matériel audiovisuel.

Jam Meftah (Président de *Vitry Fada*) demande si l'installation de péniche activité est possible sur le territoire.

Moustapha Aouar (Directeur de Gare au Théâtre) avait proposé à l'ancien Maire de Vitry-sur-Seine d'installer une barge aménagée sur les berges de Vitry, pouvant accueillir 400 personnes. Le coût d'une telle opération s'élevait à 300.000 €.

Judith Frydmann (Directrice de *Tangible*) rappelle l'ancien service de transport fluvial *Voguéo*, entre la gare d'Austerlitz et Maisons-Alfort.

Myriam Drosne (membre de l'Usine Hollander) ajoute qu'il y a une réelle attente des habitants pour le développement du transport fluvial.

Eric Fuchs, Haropa (Directeur de l'agence Seine amont - Ports de Paris) répond pour VNF (excusé) en informant que pour l'installation d'un bateau stationnaire, la ville concernée doit faire la demande auprès de VNF et de la DRIEA. Il est nécessaire d'analyser le fond et la trajectographie des bateaux naviguant. Eric Fuchs ajoute qu'il existe moins d'espaces sur la Seine amont que dans Paris, mais qu'il existe des possibilités.

Eric Fuchs ajoute qu'une étude a récemment été relancée par le Stiff pour le transport fluvial de passagers, mais qu'il n'existe pas de solution pour rentabiliser un tel service.

Fadhel Martini (Directeur *Au fil de l'eau*) indique qu'il existe à Choisy-le-Roi un *Passeur de Rives* permettant de faciliter les traversées piétonnes et de désenclaver le Quai des Gondoles.

Selon Fadhel Martini, la Seine est toujours perçue comme une frontière, le *Passeurs de Rives* présentent une réelle opportunité, limitée néanmoins par le nombre de passagers qu'il est possible de transporter.

Au Fil de l'Eau est également propriétaire de *La Walde*, un bateau à quai amarré à Choisy. Selon lui, un bateau à quai représente un réel gouffre financier du fait des réglementations lourdes et coûteuses.

Ricardo Esteban (Directeur du Petit Bain) acquiesce : une péniche à quai représente de véritables coûts. Il ajoute que le CNAEI (Centre national édition art image) dispose d'une résidence d'artiste flottante de 15 mètres de long basée à Chatou. Le Centre recherche aujourd'hui un nouveau port d'amarrage.

Hélène Sallet-Lavorel, directrice du CDT94, indique que le CDT souhaite relayer et apporter un appui en communication à toutes les initiatives qui seront développées sur les berges et sur l'eau au printemps et à l'été 2019 à travers notamment des partenariats médias ainsi que la mise à disposition des outils du CDT, que ce soit en communication qu'en commercialisation (exploreparis.com) etc. Elle invite les acteurs à envoyer les informations concernant les actions qu'ils mettraient en place à Déborah Barthelet, que se chargera de relayer l'information (dbarthelet@tourisme-valdemarne.com).

Par ailleurs, le CDT renforcera les activités proposées au public afin de valoriser et de créer du lien entre les initiatives développées par les acteurs de terrain : croisières, balades à vélo, balades urbaines, randonnées, etc.

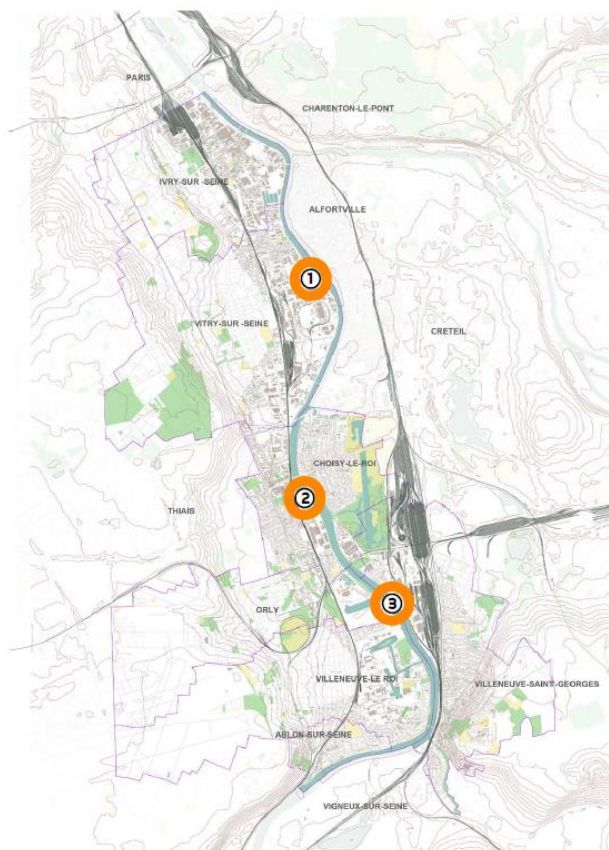
4- Présentation de l'étude pour l'élaboration d'un schéma directeur et l'animation des berges de Seine et d'Yerres

Pierre SAINT MARTIN (TN+) et **Pierre Mallet (Yes We Camp)** présentent la mission qui leur a été confiée par l'EPA Orsa ; étude pour l'élaboration d'un schéma directeur et l'animation des berges de Seine et d'Yerres sur le territoire d'Orly-Rungis Seine-Amont (rive droite, d'Ivry à Ablon). Le consortium est composé de *TN+* (paysagiste mandataire), *Sathy* (architecte urbaniste), *OGI BET* (ingénieur VRD), *Biodiversita* (écologue) et *Yes We Camp* (conception et mise en œuvre de projet de loisirs et d'urbanisme transitoire).

L'étude s'organise en trois phases :

- Diagnostic : révéler l'état des berges existantes, les usages, les contraintes et les potentialités d'aménagement.
- Schéma d'enjeux et d'animation des berges : donner une vision d'ensemble des aménagements de la stratégie générale d'occupation des berges, et identification des sites d'intervention à court, moyen et long terme.
- Ateliers créatifs : organisation de 2 ateliers de 3 jours (en mai puis en juin) – rencontres, visites, séances de travail avec les riverains et les acteurs locaux. L'objectif de ces ateliers sera de faire des propositions d'aménagement et d'animation.

Les sites potentiels pour les ateliers créatifs



**1. PORT À L'ANGLAIS
VITRY-SUR-SEINE**



**2. PORT DE CHOISY-LE-ROI / FERME DES
GONDOLES
QUAI FERNAND DUPUY**



**3. PLACE MOULIÉRAT
VILLENEUVE-SAINT-GEORGES**

Conclusion

Hélène Sallet-Lavorel conclue en annonçant que le CDT se tient à la disposition des acteurs pour qu'un programme d'animations soit collectivement proposé dès le printemps 2019.

Elle convie les acteurs intéressés à participer à la 2^{ème} Fabrique sur « la structuration du territoire à plus long terme » et elle invite l'ensemble des présents à participer aux ateliers qui seront organisés au printemps par *Yes we camp*.



Liste des participants

Organisme	Nom	Fonction
Asso Sobarjo	Rémi PETIT	Président
Au Fil de l'Eau	Fadhel MARTINI	Directeur
Baronne de Paname	Melina SADI	Responsable Artistique de Balajoie
Baronne de Paname	Mathieu CHOPLIN	Responsable production
CAC La Traverse	Sandrine PARAIRE	Chargée des publics et de la médiation
Conseil Départemental du Val-de-Marne	Linda ABBAS	Chargée de mission Plan bleu
Conseil Départemental du Val-de-Marne	Lia MARCONDES	Délégation générale au Développement Durable
Conseil Départemental du Val-de-Marne	Olivier BARROUX	Chargé de mission
Crapo	Paul DEDIEU	Chargé de communication
Cyclofficine / Mieux se déplacer à bicyclette	Bruno MAHOUCHE	Membre de la collégiale
EPA ORSA	Aline LUNVEN	Responsable de projet étude
EPA ORSA	Léa SUARD	Assistante de projet
EPT Grand Paris Sud Est Avenir	Jean-François LAMY	Chargé de mission
Gare au Théâtre	Mustapha AOUAR	Directeur
Gare au Théâtre	Claire LENORMAND	Coordinatrice festival Nous n'Irons Pas à Avignon
Haropa - Agence Seine Amont	Eric FUCHS	Directeur de l'agence Seine amont
Katchina	Nadia NOUI	Fondatrice
Kilowatt	Aurélien ROZO	Directeur
La Ressourcerie du Spectacle	Gianni DI SANTO	Créateur de la Ressourcerie du Spectacle

Marne et Canotage	Elisabeth BECKER	Secrétaire
New Batofar	Vlassia FERRIE	Directrice marketing et commerciale
Oremi	Thomas DESSAUX	Membre fondateur
Oremi	Antoine LEMOINE	Membre fondateur
Petit Bain	Ricardo ESTEBAN	Directeur Général
Petit Bain	Emmanuelle SEGURA	Chargée de projet l'Odyssée de Paris
Rethink	Christian HORN	Architecte-urbaniste, gérant de l'agence Rethink
SATHY	Théo FAUCHEUX	Prestataire étude berges de Seine et d'Yerres
Tangible	Judith FRYDMAN	Directrice
TN +	Pierre SAINT MARTIN	Prestataire étude berges de Seine et d'Yerres
Usine Hollander	Myriam DROSNE	Photographe plasticienne
Val-de-Marne Tourisme et Loisirs	Hélène SALLET-LAVOREL	Directrice
Val-de-Marne Tourisme et Loisirs	François ROBLOT	Responsable du Service Etudes et Développement
Val-de-Marne Tourisme et Loisirs	Camille CHOWAH	Chargée de mission Culture et Veille Touristique
Val-de-Marne Tourisme et Loisirs	Célia GUIZARD	Chargée de développement Tourisme urbain
Val-de-Marne Tourisme et Loisirs	Déborah BARTHELET	Chargée de projet
Ville d'Alfortville	Lara PLOQUIN	Paysagiste, direction des parcs et jardins
Ville d'Alfortville	André BRUNEL	Valorisation des quais et berges de la Seine et de la Marne P.P.R.I
Ville de Vitry-sur-Seine	Michel CHEVALIER	Chargé de mission valorisation du territoire et des activités de tourisme
Ville de Vitry-sur-Seine	Emmanuel POSNIC	Directeur adjoint à l'action culturelle

Vitry Fada	Jam MEFTAH	Président de l'association
Vitryosart	Liliane EZZAYANI	Artiste-peintre
Vitryosart	Muriel GRANDIN	Artiste-peintre
Yes We Camp	Pierre MALLET	Prestataire étude berges de Seine et d'Yerres
Yes We Camp	Antoine TALON	Prestataire étude berges de Seine et d'Yerres